



Araştırma Makalesi (Research Article)

**TARIM VE KIRSAL KALKINMAYI DESTEKLEME KURUMU TARAFINDAN VERİLEN DESTEKLERİN NEVŞEHİR'DE TURİZM SEKTÖRÜNE OLAN ETKİLERİNİN DEĞERLENDİRİLMESİ (ASSESSMENT OF THE EFFECTS OF THE SUPPORT GIVEN BY THE AGRICULTURE AND RURAL DEVELOPMENT SUPPORT INSTITUTION ON THE TOURISM SECTOR IN NEVSEHIR)**

Koray ÇAMLICA<sup>1\*</sup> (orcid.org/ 0000-0003-0746-285X)

Eda ÖZGÜL KATLAV<sup>2</sup> (orcid.org/ 0000-0002-4168-909X)

<sup>1</sup>Nevşehir Hacı Bektaş Veli Üniversitesi, Turizm Fakültesi, Turizm Rehberliği, Nevşehir, Türkiye

<sup>2</sup> Nevşehir Hacı Bektaş Veli Üniversitesi, Turizm Fakültesi, Turizm İşletmeciliği, Nevşehir, Türkiye

**Özet**

Araştırmada, Tarım ve Kırsal Kalkınmayı Destekleme Kurumu (TKDK) tarafından 2013-2018 yılları arasında desteklenen 40 turizm yatırımının sektöre olan etkileri (istihdam, gelir, yatak kapasitesi, ağırlanan turist sayısı, vb.) incelenmiştir. Bu çalışmada yöntem olarak nicel araştırma yöntemi kullanılmıştır. Birincil ve ikincil verilerden yararlanılmıştır. Nevşehir'de 9. Çağrı dönemi ile Kırsal Turizm alt tedbiri ile çağrıya çıkan TKDK 2013 yılından 2018'e kadar 40 turizm yatırımı desteklenmiş ve bu yatırımlara toplam 14.167.742 TL destek sağlanmıştır. Araştırma sonuçlarına göre bu programlar çerçevesinde desteklenen yatırımlarla bölgede doğrudan istihdam oranlarının artmış ve dolaylı olarak kalifiye personel çalıştırılması sağlanmıştır. Sağlanan destek işletmelere prestij kazandırmış, işletmelerin öz kaynak sermayesi kullanımını azaltmış, işletmelerde daha kaliteli malzeme kullanımına imkân vermiş ve yatırımcıların planladıklarından daha büyük bir yatırım yapma gibi avantajlar sağlamıştır.

**Anahtar Kelimeler:** Kırsal Turizm, Girişimcilik, TKDK Destekleri, Kırsal Turizm Girişimciliği

**Abstract**

In this research, the effects of 40 tourism investments supported by the Agriculture and Rural Development Support Institution (ARDSI) between 2013 and 2018 on the sector (employment, income, bed capacity, number of tourists hosted, etc.) were examined. In this study, quantitative research method was used as a method. Primary and secondary data were used. The ARDSI, which called for Rural Tourism sub-measure in Nevşehir with the 9th Call period, has supported 40 tourism investments from 2013 to 2018. 14,167,742 TL support was provided for these investments. According to the research results, with the investments supported within the framework of these programs, direct employment rates have increased in the region, and indirectly qualified personnel have been employed. Besides, the support provided brought prestige to enterprises, reduced the use of enterprises' equity capital, enabled the use of higher quality materials in enterprises, and provided advantages such as making a larger investment than the investors planned.

**Key Words:** Rural Tourism, Entrepreneurship, ARDSI Supports, Rural Tourism Entrepreneurship

**Giriş**

Dünyada küreselleşme hareketlerinin hızlanması ile ekonomik, siyasi, hukuki, kültürel, teknolojik ve çevresel değişimler yaşanmıştır. Bu değişimlere paralel olarak sanayi bölgelerinin gelişmesi, iş olanaklarının, refah seviyesinin şehirlerde artmasıyla kırsal alanda yaşayan insanlar şehirlere göç etmeye başlamışlardır. Gelişmiş ve gelişmekte olan ülkeler bu sebeplere bağlı olarak kalkınma politikalarını yeniden düzenleme ihtiyacı duymuşlardır. Çünkü kırsal kalkınma, kırsal yerlerin sahip oldukları kaynakların etkili biçimde kullanılması sonucunda kent ile kırsal alan arasındaki sosyo-kültürel ve ekonomik gelişmişlik farkını azaltabilmek, kırsal kesimde istihdam imkanlarını artırarak kente göçü önlemek ve kırsal alanda yaşayan insanların yaşam standardını yükseltmesine amaçlanmaktadır (Çeken, Karadağ ve Yalçın, 2012). Kırsal kalkınmayı sağlayacak unsurlardan bir tanesi kırsal turizm olmaktadır. Çünkü kırsal turizm, bölgenin ekonomisinin dinamik kalmasına, sosyal yapının zaman içerisinde değişmesine ve sosyo-politik açılımların oluşmasına ve böylece

\* Sorumlu yazar: koraycamlica@nevsehir.edu.tr

DOI: 10.33083/joghat.2023.271

bölgesel kalkınmanın ivme kazanmasına katkı sağlamaktadır. Ayrıca, kırsal turizm kırsal kesimlerde iş imkanları sağlayarak, bölgesel ekonomiyi hareketlendirerek ve kırsaldan kente göçü engelleyerek kalkınmaya katkı sağlamaktadır. Diğer taraftan, yerel kültürün devamlılığını sağlamakta, doğal güzelliklerin ve çekiciliklerin korunmasına destek vermekte ve alternatif turizm çeşitleriyle kolaylıkla bütünleşme imkânı bulunmaktadır. Kırsal kesimlerin bütün alanlarında turizmin yapılması, yıl içinde kısa süreli faaliyetlerin yerin uzun süreli faaliyetlerin yapılmasını ve yıl boyunca turistlerin kırsal bölgelerin diğer alanlarına gelmelerine fırsat yaratmakta ve gelirin hemen hemen tamamına dağıtılmasına olanak sağlamakta ve böylece tam adalet sağlanması açısından oldukça önemlidir (Torun, 2013).

Avrupa Birliği'nde bulunan ülkeler gözden geçirildiğinde, kırsal turizmin ve politikalarının gelişmiş düzeyinin oldukça yüksek olduğu ve uygulanan kırsal politikaların içinde bir bileşen olarak turizm unsurunun yer aldığı görülmektedir. Kırsal turizmin kırsal kalkınma politikaları içerisinde yer aldığı Avrupa Birliği'nde Kırsal Kalkınma Politikası, Ortak Tarım Politikasının iki ana ekseninden biri olarak kabul edilmektedir. Avrupa Birliği'nde 1950'li yıllarda kırsal kalkınma ile başlayan Ortak Tarım Politikası üyelik için aday olan ülkelere bazı mali yardımlar sağlamaktadır. AB, 2007-2013 döneminde katılım öncesinde aday ülkelere mali yardımlarını bir çerçeve altında toplamıştır. "Katılım Öncesi Mali Araç (Instrument for Pre-Accession-IPA)" olarak adlandırılan bu tüzüğün bileşenlerinden biri de kırsal kalkınma bileşeni olan "Kırsal Kalkınma İçin Katılım Öncesi Yardım Aracı (Instrument for Pre-accession Assistance for Rural Development-IPARD)"dır. Bu bileşenin temel amacı "AB Ortak Tarım Politikası" ile ilgili müktesebata aday ülkelerin uyum sağlaması açısından tarım sektörü ve kırsal bölgelerin sürdürülebilir yönetimi açısından katkılar sağlamaktır. Bu amaçla bu politika çerçevesinde AB aday ülkelerde kırsal kalkınmada etkili unsurlardan biri olan kırsal turizm için destek sağlamaktadır (Dinçer, Turkay ve Avunduk, 2015). Bu çalışmanın amacı, TKDK tarafından desteklenen IPARD programının Çiftlik Faaliyetlerinin Çeşitlendirilmesi ve İş Geliştirme temel tedbiri içinde yer alan "Kırsal Turizm ve Rekreasyon Faaliyetleri" alt tedbiri kapsamında Nevşehir İlinde destek alan işletmelerin aldıkları desteklerin Nevşehir'e ve turizm sektörüne olan etkilerini analiz etmektir. Bu araştırma, Tarım ve Kırsal Kalkınmayı Destekleme Kurumu (TKDK) tarafından 2013-2018 yılları arasında desteklenen 40 turizm yatırımının sektöre olan etkilerini incelemeyi amaçlamaktadır. Araştırmanın problemi, bu yatırımların turizm sektörüne sağladığı istihdam, gelir, yatak kapasitesi ve ağırlanan turist sayısı gibi değişkenler üzerindeki etkilerinin ölçülmesidir. Bu problem bağlamında, araştırmanın gerekçesi, TKDK'nın verdiği desteklerin sektöre olan katkısının ve etkinliğinin anlaşılmasıdır. Araştırmanın önemi, TKDK'nın yürüttüğü programların ve sağladığı desteklerin turizm sektöründeki rolünü ortaya koymak ve bu doğrultuda politika yapıcılar ve yatırımcılara bilgi sağlamaktır. Bu sayede, sektörün daha etkin ve sürdürülebilir bir şekilde gelişimi desteklenmeye çalışılmaktadır. Araştırmada, kırsal turizm ve kırsal kalkınma teorik arka planı göz önünde bulundurulmuştur. Bu bağlamda, kırsal alanlarda turizmin ekonomik ve sosyal kalkınma üzerindeki etkileri incelenmiştir.

### **Kırsal Turizm Girişimciliği**

1980'lerden sonra dünyada meydana gelen değişimlerden sonra kırsal kalkınma ve kırsal girişimcilik kavramları önem kazanmıştır. Kırsal girişimcilikle ilgili literatür incelendiğinde girişimciliğin kırsal kalkınmaya katkıda bulunabileceğine dair farkındalığın arttığı görülmektedir (Gladwin vd. 1989: 1305; Wortman 1990: 334). Kırsal girişimcilik kavramı yeni bir ürün, hizmet tanıtan veya yeni bir pazar yaratan veya kırsal bir ortamda yeni bir teknoloji kullanan yeni bir organizasyonun oluşturulması olarak tanımlanmaktadır (Wortman, 1990: 331). Çoğunlukla emek yoğun olan kırsal işletmeler, yalnızca kırsal kesimdeki kişilere istihdam olanakları sunmakla kalmayıp aynı zamanda kırsal kesimdeki girişimcilere gelir kaynakları üzerinde ekonomik fırsatlar sunmaktadır (Mugobo ve Ukpere, 2012:829).

Kırsal alanda girişimcilik faaliyetlerinin artırılması ile bölgede istihdamın ve kişi başına düşen gelirden artış meydana gelebilecek böylelikle gelir eşitsizliklerinin, yoksulluğun ve sosyal gerilimin azalacağı ekonomik anlamda kalkınmanın sağlanabilecektir (Gosh, 2011; Sabır, 2019). Kırsal alanlarda girişimcilik faaliyetlerinin başlaması kırsal turizmin geliştirilmesi için itici bir güç olabilmektedir (Lordkipanidze, 2002). Shrivastava ve Thakur (2002) kırsal turizm anlayışının, girişimcilik fırsatları, gelir yaratma, istihdam olanakları, kırsal sanat ve zanaatları korunması ve geliştirilmesi, altyapı geliştirme ve çevrenin korunması için yatırım yoluyla yerel topluma fayda sağlamayı kapsadığını belirtmiştir (Khanka, 2006: 92).

Kırsal bölgelerde girişimcilik faaliyetlerinin başlatılmasında küçük ve orta ölçekli işletmeler oldukça önemlidir. Turizmin gelişiminde, çok uluslu ve zincir turizm işletmelerinin potansiyel pazarlarının küçük olduğu kırsal alanlarda turizmin ilk gelişim aşamalarında küçük ve orta ölçekli işletmeler önemli bir rol oynamaktadır (Chang, 2011: 467). Kırsal alanlarda bulunan birçok turizm işletmesi bu özellikte olması

nedeniyle girişimcilik faaliyetlerinin başlatılabilmesi bu koşulu sağlamaktadır. Kırsal turizmden faydalanmak isteyen ziyaretçilerin konaklama, yemek, bilgi, ulaşım, eğlence vb. hizmetlere ihtiyacı olmaktadır. Bu nedenle kırsal turizm bölgelerinde ev pansiyonculuğu, yöresel yemek yapan restoranlar, çiftlik evleri gibi işletmelerin yaygınlaştığı görülmektedir. Turizm sektörü içinde ulaştırma, konaklama, yiyecek-ıçecek, eğlence, park ve müzeler, kongre ve toplantı vb. birçok iş alanı bulunmaktadır. Kırsalda bu işlerin hepsini yapabilecek girişimcilere ihtiyaç duyulmaktadır. Ancak bu girişimcilerin o bölgedeki yerel halktan olması hem bölgede turizm faaliyetlerinin sürdürülebilir olması hem de kırsal turizmin ekonomik faydalarından tam olarak yararlanabilmek açısından önemlidir (Katlav ve Küçükaltan, 2020).

Öncelikle kırsal alanda kırsal turizm faaliyetlerinin sürdürülebilir olmasında yerel girişimcilerin rolü oldukça önemlidir. Kırsalda sürdürülebilir bir girişimcilik uygulaması için yerli halkı girişimcilere dönüştürmek yerel halkın turizmin faydalarından yararlanmalarını sağlamak ve farkındalığı arttırmak gerekmektedir. Yerel halkın kırsal turizmin geliştirilmesine katılımı ve girişimci olarak söz sahibi olması, turizmden pay almasıyla birlikte çıkar çatışmaları önlenilecek ve potansiyel girişimcilerin yeni turizm ürünleri ve hizmetleri geliştirme fırsatları bulmaları teşvik edilebilecektir (Lordkipanidze, 2002: 16, Haldar, 2007: 39). Kırsal alanda yerel kaynakların kullanımını kolaylaştırmak, her alanda işgücü için ek istihdam alanı yaratmak, daha iyi bir yaşam standardına ulaşmak ve gelir kaynaklarını arttırmak, ziyaretçilerin bölgeye gelmesiyle birlikte yaşanabilecek kültürel çatışmaları önleyerek geleneksel kültür ve değer sistemini korumak ve sürdürmek, eko-biyolojik çeşitlilik bilincini geliştirmek için kırsal turizm girişimciliğinin geliştirilmesi gerekmektedir (Khanka, 2006: 93). Kırsal alanda turizm girişimciliğinin artırılabilmesi için ise bazı düzenlemelere ve desteklere ihtiyaç vardır. Kırsal alanda kırsal turizm girişimciliğinin gelişebilmesi için politika ve düzenlemeler yapılması, kültürel ve sosyal, ekonomik doğal ve çevresel faktörlerin girişimciliğinin gelişebilmesi için hazır hale gelmesi gerekmektedir (Sima, Bordanc ve Sima, 2015: 79). Literatür taraması yapıldığında TKDK tarafından verilen desteklere ilişkin yapılan bazı çalışmalar bulunmaktadır. Bu çalışmalar Tablo 1’de özetlenmiştir.

**Tablo 1. TKDK tarafından verilen desteklere ilişkin literatür taraması**

Yazar/Yıl	Konu	Araştırma Kapsamı	Örneklem	Sonuç
Akın (2016)	Denizli ilinin kırsal kalkınma potansiyelinin AB'nin katılım öncesi mali yardım aracının, kırsal kalkınma bileşenine (IPARD) göre değerlendirilmesi.	Denizli ilinde IPARD programının genel etkileri değerlendirilmiştir.	IPARD Programından faydalanan yöneticiler	IPARD programlarının kırsal yatırımlara ve bölgeye katma değer sağladığı tespit edilmiştir.
Aslan, Demirhan ve Ertaş (2016)	Avrupa Birliği Katılım Öncesi Mali Yardım Aracı Kırsal Kalkınma Bileşeni (IPARD I) ve Mardin İline Etkileri	Mardin ilinde IPARD programının genel etkileri değerlendirilmiştir.	Mardin ilinde destek alan 167 proje	Mardin ilinde hayvancılık, tarım ve kırsal turizm alanlarında birçok işletmenin destek aldığı ve bu işletmelerin istihdama katkı sağladığı, bölgede genç ve kadın girişimcilerin sayısının arttığı görülmektedir.
Gülçubuk vd. (2016)	Kırsal Kalkınma Desteklerinin Ulusal Düzeyde Etkileri: Tarım ve Kırsal Kalkınmayı Destekleme Kurumu (TKDK) Projelerinin İncelenmesi	TKDK süt ve besi hayvancılığı yetiştiriciliği tedbirindeki etkiler değerlendirilmiştir.	10 ilde TKDK tarafından 2011-2014 yılında desteklene ve hayata geçirilen projeler	TKDK tarafından verilen desteğin hayvancılık sektörünün gelişimine, istihdama, yan sanayilerin gelişimine, tarıma dayalı sanayinin gelişimine katkı sağladığı tespit edilmiştir.
Zengin ve Savgın (2016)	Katılım Öncesi Ab Kırsal Kalkınma	Çiftlik Faaliyetlerinin Çeşitlendirilmesi ve	Edremit'te TKDK'dan destek alan 4 işletme	Araştırma sonucunda TKDK tarafından verilen desteklerin

	Fonları IPARD Kırsal Turizm Desteklerinin İncelemesi	İş geliştirme tedbiri kapsamında kırsal turizm destekleri değerlendirilmiştir.		girişimciler tarafından anlaşılmasının zor olduğu, başvuru aşamasında zorluklar yaşandığı, destek sonrası sorunlar yaşadıkları tespit edilmiştir.
Gülçubuk vd. (2017)	Tarım ve Kırsal Kalkınmayı Destekleme Kurumu Tarafından Desteklenen Projelerin İstihdam Yaratma Açısından Değerlendirilmesi	2011-2014 yılları arasında 42 ilde TKDK'dan destek alan işletmelerin istihdama olan katkıları değerlendirilmiştir.	TKDK'dan destek alan 145 proje	Araştırma sonucunda TKDK destek alan illerde genel anlamda istihdamda 3.5 katlık bir artış sağlandığı tespit edilmiştir.
Yontar ve Söztutar (2018)	Kırsal Alanda Girişimcilik, Üretim ve Kalkınma Boyutlarıyla Tarım ve Kırsal Kalkınmayı Destekleme Kurumu (TKDK) – Manisa İl Koordinatörlüğü Örneği	Manisa İl Koordinatörlüğü tarafından IPARD kapsamında verilen projeler değerlendirilmiştir.	TKDK Kurumunda çalışan 30 uzman	TKDK tarafından verilen desteklerin kırsal kalkınma üzerinde etkili olduğu ve verilen desteklerin ve TKDK'dan destek alacak kişilere danışmanlık hizmeti verecek firmaları artırılması gerekliliği vurgulanmıştır.
Keleş, Demir ve Eydur (2019)	Trabzon İlinde IPARD Programı Kapsamındaki Arıcılık Hibelerinin Etkinliğinin Belirlenmesi	Trabzon ilinde IPARD Programı kapsamında hibe olarak arıcılık işletmelerine verilen desteklerin etkinliğinin değerlendirilmiştir.	TKDK'dan destek alan 40 arıcı ile destek almayan 54 arıcı işletmesi	Araştırma sonucunda TKDK'dan destek alan işletmelerin girdi maliyetlerinin yüksek olması nedeniyle verimliliği düşürdüğü ve bürokratik işlemlerin fazla olması nedeniyle etkin olmadığı belirlenmiştir.
Tan ve Tan (2019)	Avrupa Birliği ile Mali İşbirliği ve Kırsal Girişimcilik Projeleri: Çanakkale İli IPARD Örneği	Çanakkale ilinde IPARD Programı kapsamında destek alan projeler değerlendirilmiştir.	TKDK'dan destek alan 228 proje	Araştırma sonucunda TKDK tarafından verilen desteklerin ilin tarımsal potansiyeli ile uyumlu olduğu belirtilmiştir. Bununla birlikte daha sonra desteklenecek projelerde eko turizm projelerinin teşvik edilmesi, proje yazımı konusunda danışmanlık eğitimlerinin verilmesi gerekliliği vurgulanmıştır.
Uslu ve Kaya (2019)	Kırsal Turizm Alanında Tarım ve Kırsal Kalkınmayı Destekleme Kurumu (TKDK) Destekleri: Kahramanmaraş Örneği	Kahramanmaraş'ta TKDK tarafından turizme yapılan yatırımlar değerlendirilmiştir.	Kahramanmaraş'ta TKDK tarafından kırsal turizm alanında destek alan turizm işletmeleri	TKDK kırsal turizm alanında 28 girişimciye yaklaşık 14 milyon TL destek vermiştir. Araştırma sonuçları TKDK tarafından verilen desteklerin ilde kırsal turizm

				yatırımları konusunda teşvik edici olduğunu göstermektedir. Ancak daha fazla girişimcinin TKDK desteğinden yararlanabilmesi için destek içeriğinde düzenlemeler yapılması gerekliliği vurgulanmıştır.
Acar ve Çağlar (2019)	Kırsal Alanda Kadın Girişimciliği: Batı Akdeniz Bölgesinde TKDK'dan Hibe Alan Kadınlar Üzerinde Bir Araştırma	IPARD programı desteklerinden yararlanan kadın girişimciler	Isparta ve Burdur illerinde TKDK'dan destek alan 29 kadın girişimci	TKDK tarafından verilen desteklerin kadınları girişimcilik konusunda teşvik ettiği, kadınların maddi imkanlarının arttığı ve bölge istihdamına katkı sağladığı tespit edilmiştir.
Özkul ve Bozkurt (2019)	Kırsal Kalkınmada TKDK'nın Rolü: İpard I Programına İlişkin Isparta İlinde Bir İnceleme	IPARD programı tarım ve kırsal turizm başlıklarında destek alan işletmeler değerlendirilmiştir.	TKDK IPARD I hibe programından yararlanan toplam 166 işletme	Araştırma sonucunda TKDK desteklerinin kırsal kalkınmada önemli bir rol oynadığı ve istihdam üzerinde olumlu etkisinin olduğu tespit edilmiştir.
Çelik ve Özyakışır (2019)	Kırsal Kalkınma Bağlamında TKDK'ların (Tarım ve Kırsal Kalkınmayı Destekleme Kurumu) Etkinliği Üzerine Bir Alan Çalışması	Kars'ta TKDK tarafından verilen desteklerin değerlendirilmesi	TKDK tarafından desteklenen 129 yatırımcı	Çalışma sonucuna göre TKDK tarafından desteklenen yatırımların Kars'ta önemli ölçüde olumlu etkilerinin olduğu, sektörde uzun süre tecrübesi olan kişilerin desteklendiği ve önemli bir istihdam kaynağı olduğu tespit edilmiştir.
Özkul ve Bozkurt (2020)	TKDK Desteklerinin Bölgesel Kalkınmaya ve Firma Büyüme Performansına Etkisi: Isparta Örneği	IPARD genel etki değerlendirilmiştir.	IPARD Programından faydalanan firmalar	Destekten yararlanan firmaların istihdam oranlarında ve firma büyüme performansında artış olduğu tespit edilmiştir.
Baldıran (2021)	Kırsal Kalkınma Aracı Olarak Turizm ve Türkiye'de Kırsal Turizm Yatırımlarının Desteklenmesine Dönük Uygulamalar	Kırsal turizm alanında yapılan çalışmalar incelenmiştir.	IPARD kırsal turizm iyi uygulama örnekleri	Çalışma sonucunda IPARD ile kırsal turizm yatırımlarına yönelik hibe uygulamaları ve finansal kaynakların kullanımına yönelik öneriler sunulmuştur.
Akyol (2022)	Reflections of the Funds Distributed Under the Instrument for Pre-Accession Assistance for	Çanakkale ilinde IPARD ile yürütülen projelerin ülke içindeki durumu incelenmiştir.	Çanakkale IPARD kapsamında değerlendirilen projeler	Çalışma sonucunda kırsal turizm alanında proje sayısı ve hibe miktarı bakımından alt sıralarda yer alan Çanakkale ile için

Rural Development (IPARD) Program on Çanakkale	nitelikli danışman eksikliği, hak sahiplerine ulaşılmasına ve arazilerin ruhsatlandırılmasındaki sorunlar vurgulanmıştır.
--	---

\*Yazarlar tarafından derlenmiştir

Tablo 1 incelendiğinde daha önceki yapılan çalışmalarda TKDK tarafından verilen desteklerin etkilerinin değerlendirildiği görülmüştür. Bu çalışmalarda genel olarak TKDK tarafından IPARD programı kapsamında verilen tüm tedbirlerin beraber değerlendirilmiştir. Çalışmaların sonuçlarına bakıldığında genel olarak TKDK desteklerinin ilde kırsal kalkınmaya katkı sağladığı söylenebilir. TKDK destek verdiği illerde tarım, hayvancılık, turizm sektörleri gelişmekte bununla birlikte girişimci ve istihdam sayılarında artış yaşanmaktadır. Tablo incelendiğinde daha önce TKDK Nevşehir İl Koordinatörlüğü tarafından IPARD programı kapsamında verilen desteklerin değerlendirilmesine ilişkin bir çalışma olmadığı görülmektedir. Bu çalışmada TKDK Nevşehir İl Koordinatörlüğü tarafından “Kırsal Turizm ve Rekreasyon Faaliyetleri” için verilen projeler değerlendirilmiştir.

## Yöntem

Kırsal kalkınmanın önündeki en büyük engellerden biri sermaye yetersizliği olmaktadır. TKDK, IPARD programları ile kırsal alanlarda bölgesel kalkınmayı desteklemek amacıyla bu bölgelerde kalkınmayı sağlayacak girişimlere hibeler sağlamaktadır (Özkul ve Bozkurt, 2019). TKDK tarafından desteklenen IPARD programının Çiftlik Faaliyetlerinin Çeşitlendirilmesi ve İş Geliştirme temel tedbiri içinde yer alan “Kırsal Turizm ve Rekreasyon Faaliyetleri” alt tedbiri kapsamında Nevşehir İlinde destek alan işletmelerin aldıkları desteklerin Nevşehir’e ve turizm sektörüne olan etkileri analiz edilmiştir.

Kamu kaynakları kullanılarak verilen destek ve/veya hibelerin sonuçlarının ne kadar etkili olduğuna ilişkin çalışma sayıları son yıllarda artmaktadır. Bu amaçla uygulanan en yaygın yaklaşım etki analizi olmaktadır bu analiz ile söz konusu program ve projelerin sonuçlarını ölçülebilmektedir (Belgin ve Balkan, 2019). Bu analizde nicel veya nitel verileri uygun istatistikî yöntemler kullanarak analiz yapılmaktadır. Analiz uygulanması planlanan, uygulanmakta olan veya uygulanmış program ve projelerin hedeflenen sonuçlara ulaşım ulaşıldığı sorusuna cevap vermektedir. Bu bakımdan, etki analizi “kanıta dayalı politika yapmanın” geniş çerçevesi içindeki önemli bir bölümdür (Polat ve Aktakke, 2017). Bu çalışmada kullanılan etki analizi değerlendirme yöntemi turizm ile ilgili TKDK programlarının seçilmesi, program çıktılarında uygun anket formunun hazırlanması, verilerin toplanması, verilerin analizi ve bulguların değerlendirilmesi, raporun oluşturulması aşamalarından oluşmaktadır.

Bu çalışma ile IPARD Kırsal Turizm ve Rekreasyon Faaliyetleri kapsamında destek almış olan firmaların 2015 ve 2018 yılları arasında net satışlarındaki değişimi, çalışan sayılarındaki değişimi ve işletme gelirlerindeki değişimi, IPARD programının etkinliğini ve destek almış olan işletmelerin bölgeye olan etkileri ortaya konmak istenmektedir. Araştırmanın evrenini, TKDK’nın verilerine göre, IPARD programının Çiftlik Faaliyetlerinin Çeşitlendirilmesi ve İş Geliştirme temel tedbiri içinde yer alan “Kırsal Turizm ve Rekreasyon Faaliyetleri” alt tedbiri kapsamında Nevşehir İlinde hibe desteği almış 40 işletmeden oluşturmaktadır. Bu çalışma Nevşehir Hacı Bektaş Veli Üniversitesi Turizm Fakültesi ve TKDK Nevşehir İl Koordinatörlüğü iş birliği ile gerçekleştirilmiştir. Her iki kurumda bulunan uzmanlar ile birlikte etki analizinin nasıl yapılması gerektiği ile ilgili görüşmeler yapılmıştır. Çalışmada verileri toplamak amacıyla proje ekibi tarafından geliştirilen anket formu kullanılmıştır. Anket formunda işletmeye ait bilgiler (işletme geliri, toplam satış, doluluk oranı, işletmede istihdam edilen kişi sayısı), işletmeciye ait bilgiler (cinsiyet, yaş, sektör tecrübesi, eğitim durumu), işletme performansı, TKDK desteğine ilişkin bilgiler hakkında sorular yer almaktadır. Araştırma kapsamında elde edilen veriler bilgisayar programı aracılığıyla analiz edilmiştir. Araştırma amacına yönelik olarak betimsel bulguları ortaya koymak amacıyla öncelikli olarak frekans, yüzde, aritmetik ortalama ve standart sapma değerlerinden yararlanılmıştır.

TKDK tarafından uygulanan IPARD Programı kapsamında yer alan Kırsal Turizm ve Rekreatif Faaliyetler programı uluslararası iyi uygulama kriterlerinin bir gereği olarak, kalkınma ve rekabetçilik programları ile program değerlendirme konularında uzman bağımsız bir ekip tarafından, objektif ve tarafsız şekilde değerlendirilmiştir. Değerlendirme aşamasında TKDK, değerlendirilen taraf olarak üzerine düşen rolü

başarıyla yerine getirmiş; sürece müdahil olmayarak hedef kitle ve paydaşlar üzerinde olumlu bir etki yaratmış, gerekli veri ve bilgilerin tarafsız ve objektif biçimde toplanmasına imkân sağlamıştır. Değerlendirme çalışması kapsamında birincil verilerin toplanması için destek alan işletmelere anket formları bırakılmış bir süre sonra tekrar toplanmıştır. Bu çağrı kapsamında kurumdan toplam 40 işletme destek almış ancak 39 anket formu elde edilmiştir. Anketlerden ikisi verilerin eksik doldurulması nedeniyle analiz dışında bırakılarak 37 tanesi analiz edilmiştir. İkincil veri olarak TKDK bünyesinde bulunan verilerden yararlanılmıştır. Çalışma için Nevşehir Hacı Bektaş Veli Üniversitesi Bilimsel Etik ve Değerlendirme Kurulu'ndan 12.01.2022 tarihinde etik kurul onayı alınmıştır.

## Bulgular

### Kırsal Turizm ve Rekreasyon Faaliyetleri Alt Tedbiri Kapsamında TKDK'nın Nevşehir İline Sağlamış Olduğu Katkılar

TKDK Nevşehir'de faaliyete geçtikten sonra 9. Çağrı dönemiyle beraber Kırsal Turizm başlığı ile proje kabulüne başlamıştır. IPARD I ve II. Dönem çağrıları kapsamında desteklenen küçük ve orta ölçekli otel ve restoran işletmelerine ait veriler bu kısımda yer almaktadır.

**Tablo 2. Hibe Alan Yatırımcılara Ait Özellikler**

Değişken	Grup	Yüzde (%)
Cinsiyet	Kadın	67,6
	Erkek	32,4
Yaş	20-30	5,4
	31-40	35,1
	41-50	32,4
	51-65	27,0
Eğitim	İlkokul	10,8
	Ortaokul	5,4
	Lise	24,3
	Lisans	45,9
	Lisansüstü	13,5
Yatırımcının Daha Önce Çalıştığı Sektör	Turizm	60,6
	Tarım	6,1
	İnşaat	30,3
	Diğer	3,0
Turizm Sektörü Deneyimi	0-5	23,1
	6-15	23,1
	16 ve üzeri	53,8

Tablo 2 incelendiğinde yatırımcıların %67,6'sının kadın yatırımcı olduğu görülmektedir. TKDK tarafından desteklenme kriterleri içinde kadın yatırımcılara pozitif ayrımcılık yapılması bu durumun nedeni olarak gösterilebilir. Yatırımcıların yaş grupları incelendiğinde 31 ile 65 yaş aralığında olan yatırımcıların hibe alan kişilerin neredeyse %95'lik bir kısmı oluşturduğu tespit edilmiştir. Yatırımcıların eğitim durumlarına bakıldığında yaklaşık %46'sının lisans mezunu olduğu görülmektedir.

**Tablo 3. 2013-2018 Yılları Arasında Nevşehir'de TKDK Tarafından Desteklenen Küçük ve Orta Ölçekli Otel İşletmelerine Ait Bilgiler**

2013-2018 Yılına ait Veriler*	Turizm İşletme Belgeli Küçük Otel Sayısı	Oda Sayısı	Yatak Sayısı
Toplam Küçük Ölçekli Otel Sayısı	47 Otel	697	1432
TKDK Destekli Otel Sayısı	34 Otel	347	763
Destek Oranı	%72	%50	%54

\*Nevşehir İl Kültür ve Turizm Müdürlüğü (2018), TKDK (2018)

Tablo 3 incelendiğinde 2013-2018 yılları arasında Nevşehir İl'inde turizm işletme belgesine sahip toplam 47 küçük ve orta büyüklükte otel işletmesi açılmış ve bunların 34 tanesi TKDK tarafından desteklenmiştir. Bu işletmelerin toplam oda sayısı 697 ve yatak kapasitesi 1432'dir. Tabloda görüldüğü gibi TKDK desteği ile bu sayısını toplam 347 oda ve 763 yatak kapasitesi kurum tarafından bölgeye kazandırılmıştır.

**Tablo 4. 2013-2018 Yılları Arasında Nevşehir’de TKDK Tarafından Desteklenen Küçük ve Orta Ölçekli Restoran İşletmelerine Ait Bilgiler**

2013-2018 Yılına ait Veriler*	Restoran Sayısı	Kapasite
<b>Toplam Restoran Sayısı</b>	7 Restoran	2290
<b>TKDK Destekli Restoran Sayısı</b>	5 Restoran	1690
<b>Destek Oranı</b>	%71	%74

\*Nevşehir İl Kültür ve Turizm Müdürlüğü (2018), TKDK (2018)

Tablo 4’de görüldüğü gibi Nevşehir’de 2013- 2018 yılları arasında 7 restoran faaliyete geçmiştir. Bu işletmelerin 5 tanesi TKDK tarafından desteklenmiştir. Restoran işletmelerinin toplam kapasiteleri incelendiğinde 2290 kişilik kapasiteye sahip olan bu işletmelerin 1690 kapasitesi kurum tarafından desteklenmiştir. Tablo 2 ve Tablo 3 incelendiğinde 2013- 2018 yılları arasında Nevşehir ilinde açılan otel işletmelerinin TKDK %72’si ve restoran işletmelerinin %71’i kurumdan hibe desteği olarak faaliyete geçmiştir.

**Tablo 5. Hibe alan yatırımlara ait özellikler**

Sınıflandırma Niteliği	Toplam
<b>Otel</b>	34
<b>Restoran</b>	5
<b>Oda Sayısı</b>	347 oda
<b>Restoran Kişi kapasitesi</b>	2491 kişi
<b>İşletmelerin Metrekaresi</b>	35384 m <sup>2</sup>
<b>Günlük Hizmet Verme Kapasitesi</b>	3250 Kişi
<b>Yıllık Hizmet Verme Kapasitesi</b>	850-900 bin Kişi

Tablo 5’de görüldüğü gibi TKDK’dan destek alan toplam 34 otel ve 5 restoran bulunmaktadır. Bu işletmelerin kapasiteleri incelendiğinde, otel işletmelerinin toplam oda sayısı 347; restoran kişi kapasitesi ise 2491’dir. Yatırım alan otel işletmeleri gecelik 763 kişiye konaklama hizmeti sağlamaktadır. Bu tesislerden günlük hizmet alabilen kişi sayısı ortalama 3250 civarında olup, işletmeler yüksek sezon olan Nisan-Eylül dönemlerinde tam kapasite çalıştıklarında yaklaşık 585 bin kişiye hizmet verebilmektedir. Düşük sezonlar dâhil edildiğinde 800-900 bin kişiye hizmet vermesi beklenmektedir. TKDK 35.384 m<sup>2</sup>’lik bir alanda yatırımların gerçekleştirilmesini sağlayarak bölgenin tesisleşerek büyümesine doğrudan katkı sağlamıştır. TKDK destek verdiği işletmelerde işletmelerdeki istihdam edilen kişi sayıları Şekil 1’de yer almaktadır.

**Tablo 6. Yıllara göre hibe alan yatırımların özellikleri**

Değişken	2015	2016	2017	2018
<b>Çalışan Sayısı</b>	39	50	112	158
<b>İstihdam Edilen Aile Bireyi</b>	5	5	18	11
<b>Toplam Oda Satışları</b>	6648	9025	21258	18431
<b>Yıllık Gelir (TL)</b>	1083000	1992152	5362810	7369370
<b>Yıllık Ağrılanan</b>	16470	24340	78210	42585
<b>Turist Sayısı</b>				
<b>Yıllar Bazında</b>	9760	10342	36202	35275
<b>Toplam Yatak Sayıları</b>				
<b>Yıllık Geceleme Sayıları</b>	15302	13683	33608	32778

\*2018 yılı verileri ilk 5 ayı kapsamaktadır.

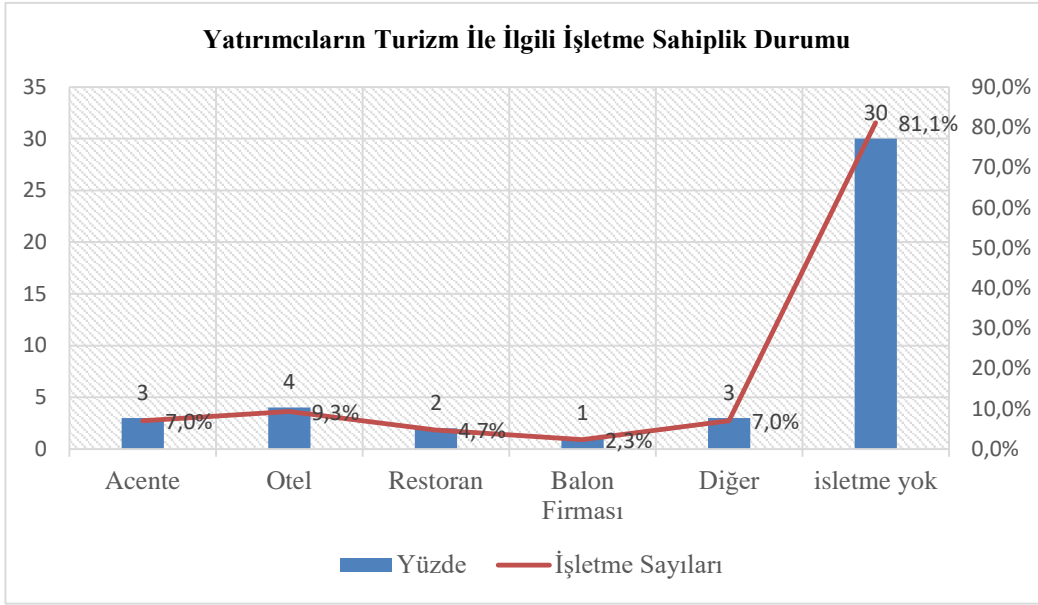
Tablo 6 incelendiğinde 2015 yılında faaliyete geçen bu yatırımlarda toplam 39 kişiye istihdam yaratılmıştır. Yıllar itibarıyla bu sayı artış göstermiş ve 2018 yılında toplam 158 kişiye çıkmıştır. Bu yatırımların küçük ve orta ölçekli işletmeler olduğu düşünüldüğünde 2015 yılından 2018 yılına kadar istihdam oranı yaklaşık %25 oranında artış göstermiştir. Desteklenen yatırımlarda çalışan aile bireyi sayısı ortalama 10’u geçmemektedir. Yıllar itibarıyla bu sayı değişkenlik göstermiştir. Turizm işletme belgesine sahip olan bu işletmeler yüksek kalitede hizmet vermek istemekte ve bunu sağlayabilmek için profesyonel bir şekilde yönetilmektedir. Bu nedenle işletmeler nitelikli personel ihtiyacı duymaktadır. Bunu aile bireyleri ile sağlayabilen işletmelerde aile



bireyleri istihdam edilirken sağlayamayan işletmeler bu konuda yeterli niteliklere sahip kişileri istihdam etmektedir. Hibe alan işletmelerin bölge istihdamına katkı sağlamaktadır.

TKDK'dan hibe alan işletmelerin çoğu 2015 yılında faaliyete başlamıştır. Ancak Tablo 6'da görüldüğü gibi 2015 yılında bu işletmelerin yıllık oda satışları 6.648 iken 2018 yılında 18.431 rakamlarına kadar çıkmıştır. Bu arada turizmde yaşanan krizler düşünüldüğünde işletmelerin oda satışlarında çok ciddi azalmalara sebep olmamıştır. Hibe alan firmaların yıllar itibariyle gelirleri incelendiğinde işletmeler faaliyete geçtikleri yıldan neredeyse 3 sene sonra yıllık gelirleri yedi katına ulaşmıştır. Bu yıllar içinde ekonomi ve turizm sektöründe yaşanan krizler düşünüldüğünde destek sonucu gelirlerin sürekli artması bölge açısından olumlu bir gelişim olduğu söylenebilir.

Kuruldukları yıldan itibaren hibe alan işletmelerin ağırladıkları turist sayılarında artış olduğu tespit edilmiştir. 2015 yılında faaliyete geçen işletmeler ilk yılda 16.470 turisti ağırlamıştır. 2017 yılında bu sayı 24.340'a ulaşmış ve 2017 yılında neredeyse 3,5 kat artarak 78.210.2 ulaşmıştır. Hibe alan işletmeler bölgedeki yatak kapasitesinin de artmasını sağlamıştır. Yine yıllar bazında incelendiğinde 2017 ve 2018 yılları yatak sayısının en fazla arttığı yıllar olmuştur. Geceleme sayıları incelendiğinde işletmelerin kurulduğu 2015 yılında geceleme sayıları 15.302 iken 2016 yılında bu sayı 13.683'e gerilemiştir. Ancak turizm sektöründe yaşanan krizlerin düzelmesi ile bu sayı 2017 yılında 33.608'e ulaşmıştır.

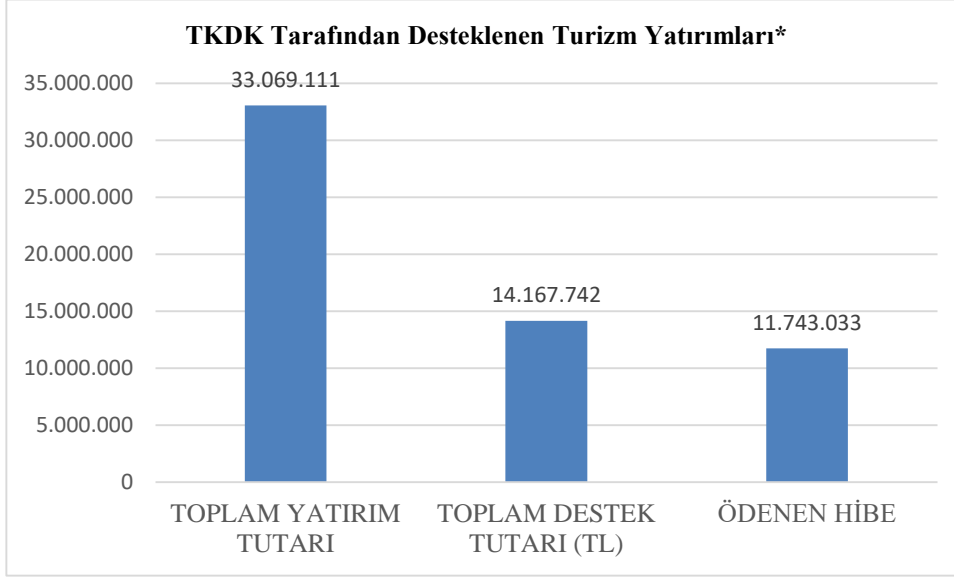


**Şekil 1. Hibe Alan Yatırımcıların Turizm ile İlgili İşletme Sahiplik Durumu**

Şekil 1'de görüldüğü gibi destek alan yatırımcıların yaklaşık %81'inin daha önce bir işletmesi olmadığı görülmektedir. Kamu desteklerinin bölge insanının girişimcilik ruhunu ortaya çıkardığı ve kişilerde işletme açmalarını isteği yarattığı söylenebilir. Ayrıca yatırımcıların yaklaşık %18'inin ise turizmle ilgili acente, balon, oteli restoran gibi işletmeleri olduğu görülmektedir. Verilen destekler ile yatırımcıların aynı sektörde farklı iş kollarında işletme almaya teşvik ettiği görülmektedir.

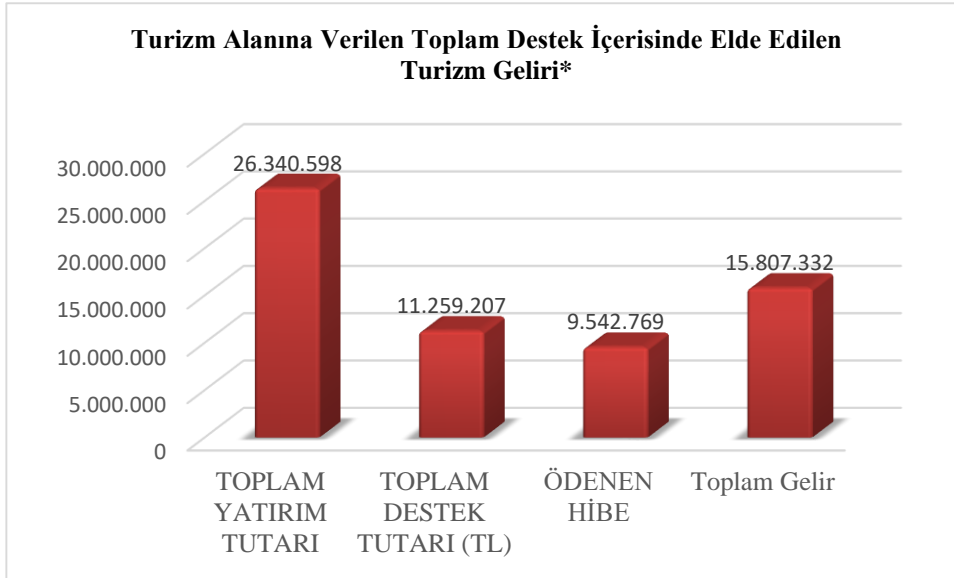
### **TKDK Yatırım Sürecine İlişkin Analizler**

IPARD I ve II. Dönem çağrılarında desteklenen küçük ve orta ölçekli otel ve restoran işletmelerinin TKDK proje süreçlerine ilişkin değerlendirmeleri bu kısımda yer almaktadır.



**Şekil 2. TKDK Tarafından Desteklenen Turizm Yatırımları**

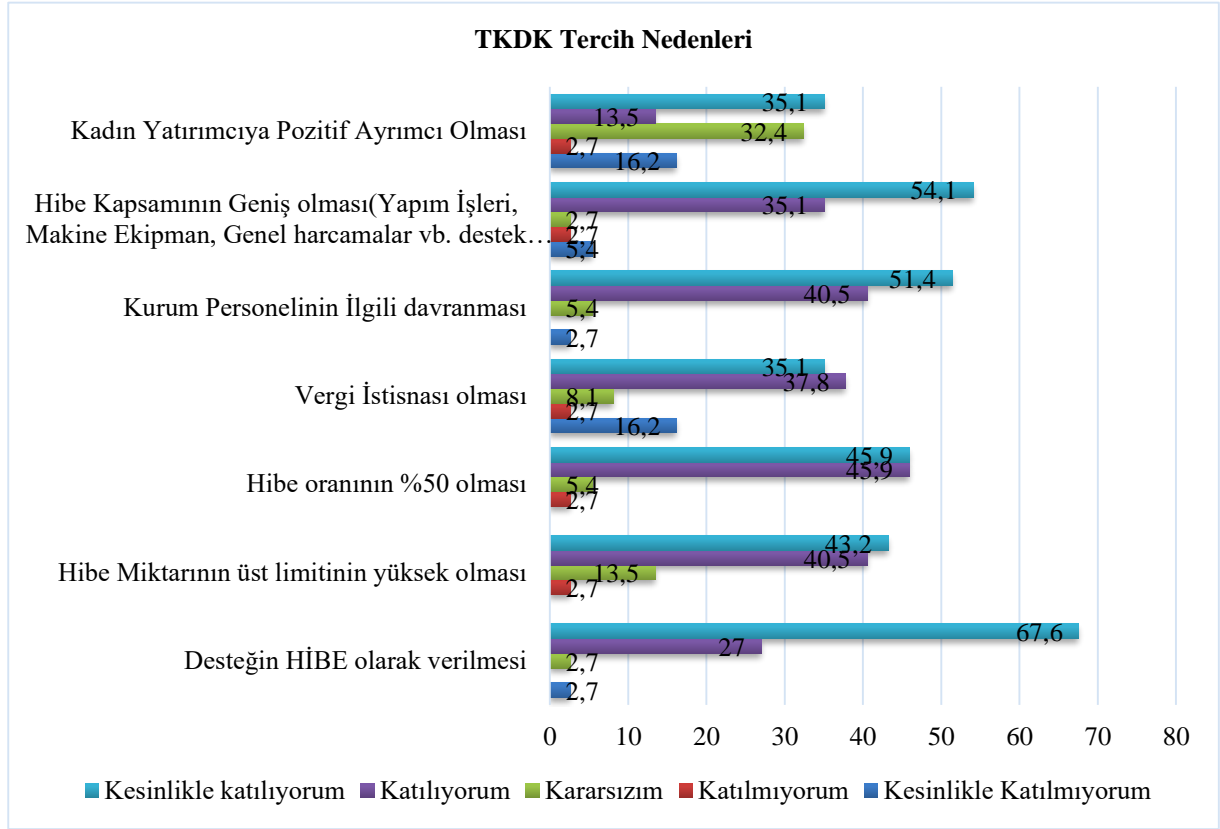
Şekil 2 incelendiğinde TKDK desteği ile bölgeye yapılan toplam turizm yatırımı 33.069.111 TL'dir. TKDK tarafından yatırımlara yapılan toplam destek tutarı 14.167.742 olduğu görülmektedir. Ayrıca TKDK tarafından desteklenen 29 işletmeye ait (29 işletme elde ettiği gelir miktarlarını sunmuştur) elde edilen turizm geliri incelendiğinde (işletmelerin açıldıkları yıldan itibaren 2018 yılının ilk beş ayı dahil olmak üzere) toplam 15.807.332 turizm geliri elde edilmiştir. TKDK'dan IPARD kapsamında destek alan yatırımcıların bazılarının gelir bilgisini paylaşmaması ya da net olarak elde ettikleri gelirleri sunmamalarına rağmen bölgede yarattığı ekonominin oldukça yüksek olduğunu söylemek mümkündür.



**Şekil 3. Turizm Alanına Verilen Toplam Destek İçerisinde Elde Edilen Turizm Geliri**

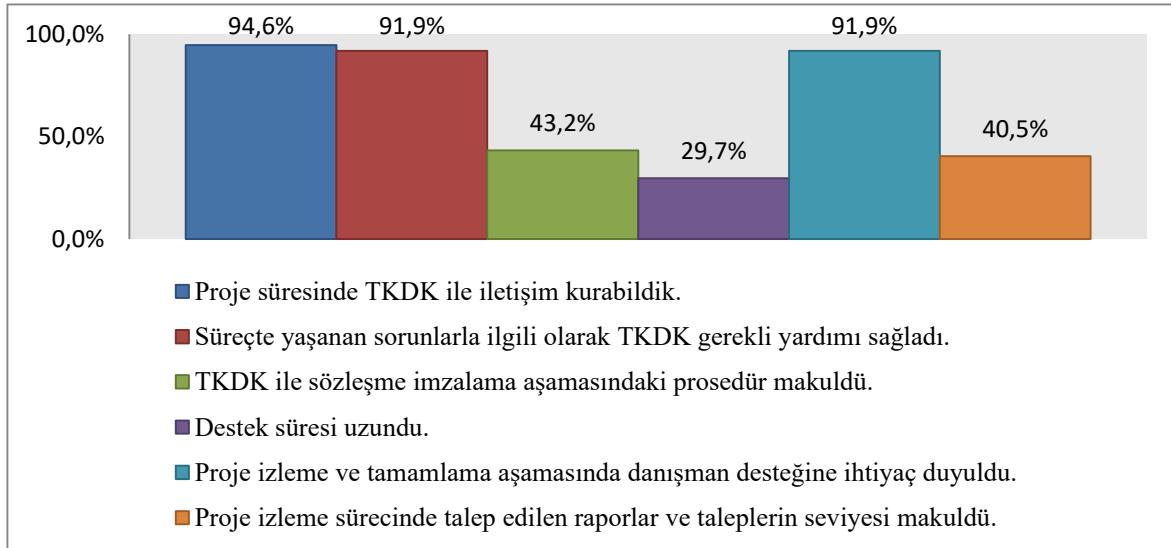
\*Gelir bilgisini sunan 29 yatırımcının almış olduğu destek miktarları ve elde ettiği gelir verilerine göre düzenlenmiştir.

Destek alan yatırımcılara TKDK'yı neden tercih ettikleri sorulduğunda, yatırımcıların % 58'i TKDK desteğinin yatırım yapma kararını erken tarihlere almalarını sağladığını belirtmişlerdir. % 20'si TKDK desteği olmasa yatırımı gerçekleştiremeyeceğini söylemişlerdir. Sadece % 22'si ise bu destek olmasa da yatırımlarını gerçekleştireceklerini ifade etmişlerdir. Bu sonuçlardan hareketle kurum tarafından verilen hibe desteği bölgede yatırım yapma isteğini artırıcı bir unsur olarak görülmektedir.



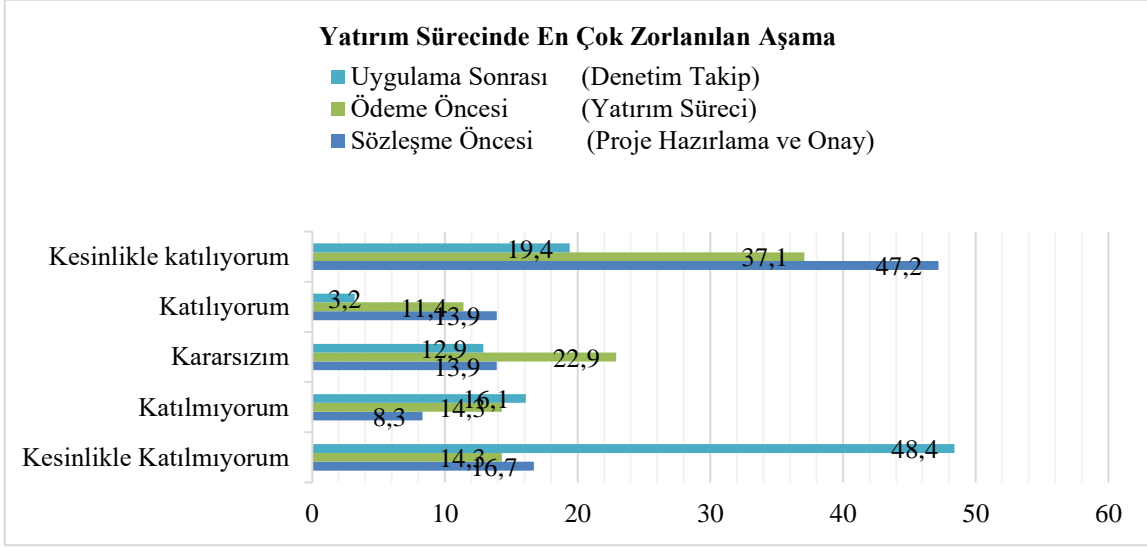
Şekil 4. Yatırımcıların TKDK Desteklerini Tercih Etme Sebepleri

Yatırımcılar hibe kapsamının geniş olması (yapım işleri, ekipman, genel harcamalar vb), vergi istisnası olması, hibe oranının %50 olması (1 adet IPARD II projesinin hibe oranı %65 olarak değerlendirilmeye dahil edilmiştir), hibe üst limitinin yüksek olması, desteğin hibe olarak verilmesi, kurum personelinin tüm süreçlerde ilgili davranması gibi gerekçelerle TKDK kurumunu tercih ettiklerini belirtmişlerdir. Yatırımcıların %35'i ise kadın yatırımcıya pozitif ayrımcılık yaptığı için kurumu tercih ettiğini ifade etmiştir. TKDK'dan hibe desteği alan yatırımcıların cinsiyetlerinin yer aldığı Tablo 2 incelendiğinde destek alan yatırımcıların yaklaşık %68'inin kadın olması bu sonuçları doğrulamaktadır.



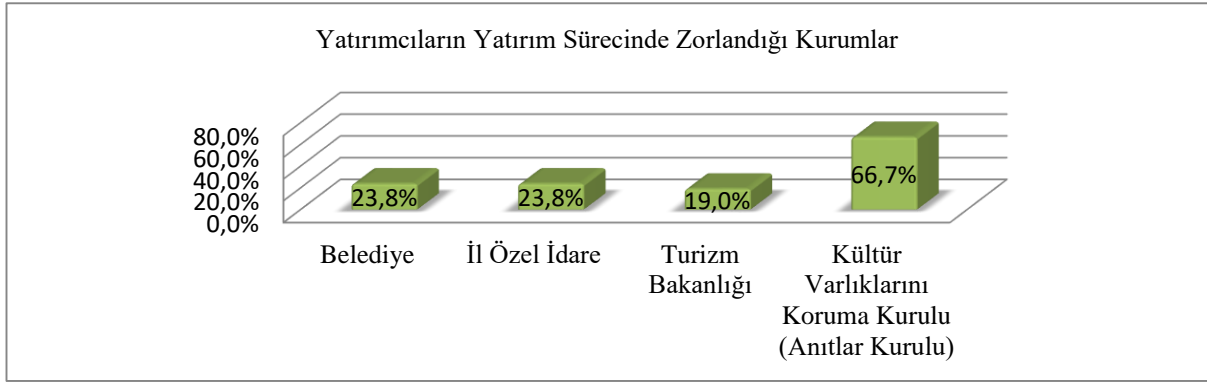
Şekil 5. TKDK İle Yatırımcı Arasındaki Süreçlerin Uygunluğu

Destek alan yatırımcılar başvuru sürecinde kurum ile iletişim kurabildiklerini, süreçte yaşanan sorunlarda kurumun onlara yardım ettiğini, proje izleme sürecinde talep edilen rapor ve taleplerin uygun olduğunu, kurum ile sözleşme imzalama prosedürünün makul olduğunu ifade etmişlerdir. Destek alan yatırımcılardan bazıları proje süresinin uzun olduğunu belirtmişlerdir



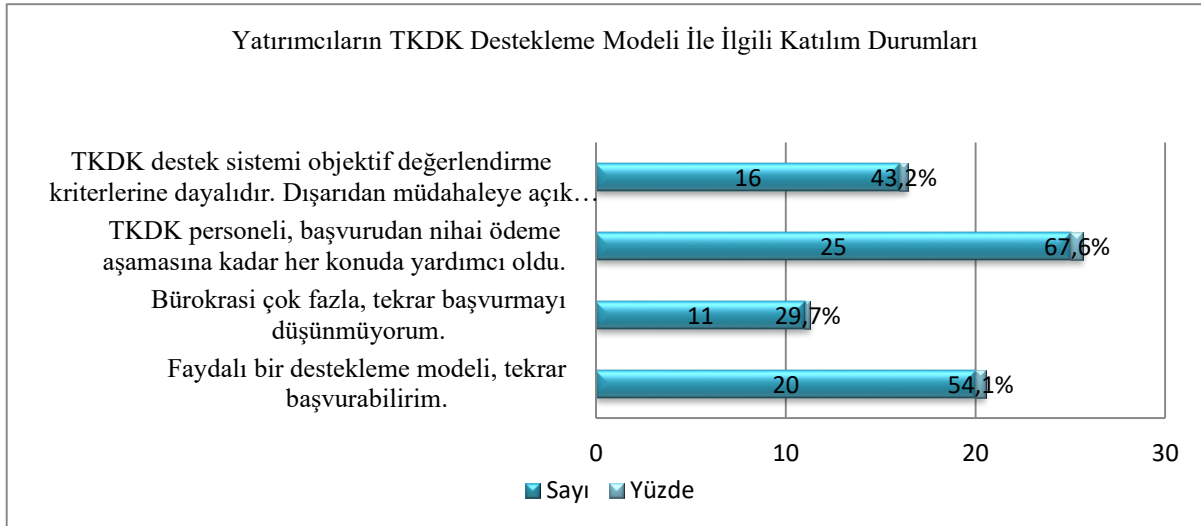
Şekil 6. Yatırım Sürecinde En Çok Zorlanılan Aşama

Yatırımcıların yatırım sürecinde en fazla zorlandıkları aşama sözleşme öncesindeki (proje hazırlama ve onay) aşama olmuştur. Destek alan yatırımcıların yaklaşık %50'si uygulama sonrasındaki (denetim takip) sürecinde zorlanmadıklarını belirtmişlerdir (Şekil 6).



Şekil 7. Yatırımcıların Yatırım Sürecinde Zorlandığı Kurumlar

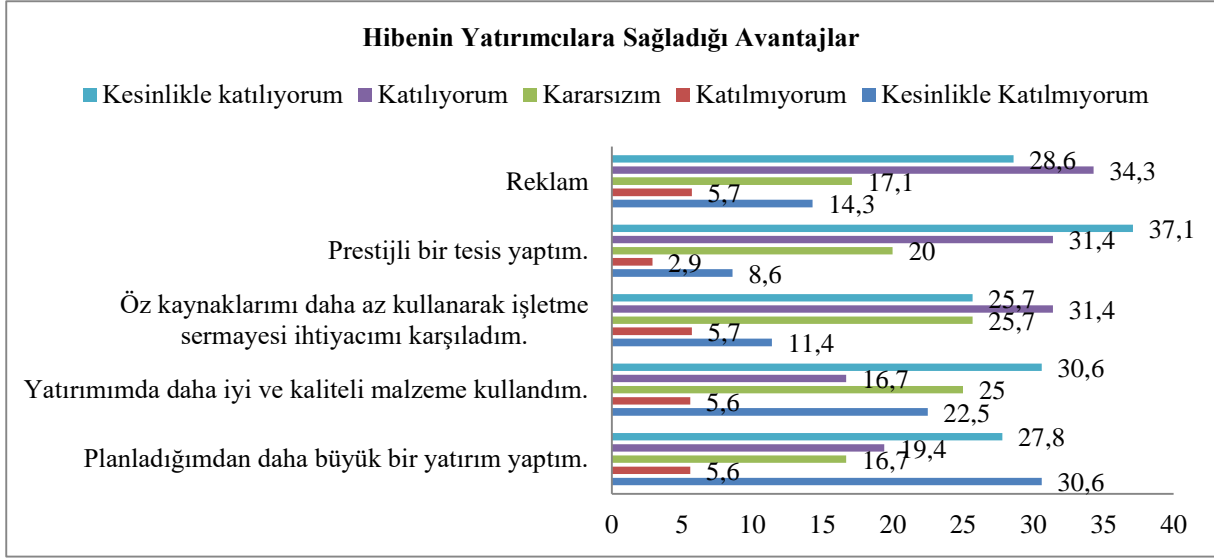
Şekil 7'de görüldüğü gibi, destek başvuru aşamasında yatırımcıların %66,7'si Kültür Varlıklarını Koruma Kurulu (Anıtlar Kurulu) kurumunda zorlandıklarını belirtmişlerdir. Bu zorlanmanın en önemli nedeni



Şekil 8. Yatırımcıların TKDK Destekleme Modeli İle İlgili Katılım Durumları

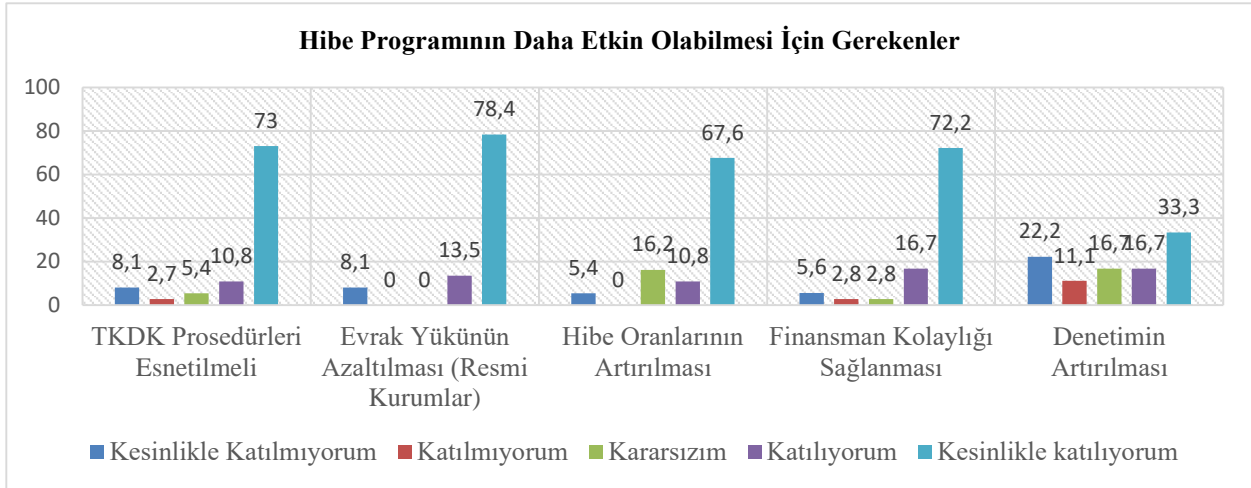
Nevşehir ilinde yatırım alan işletmelerin bulunduğu bölgenin UNESCO Dünya Miras Listesinde ve sit alanı içerisinde yer almasıdır. Yatırımcılar en çok sözleşme öncesi dönemde zorluk çektiklerini belirtmişlerdir.

Şekil 8 incelendiğinde hibe alan işletmelerden %67,6'sı başvuru sürecinde kurumun ve personelin her konuda onlara yardımcı olduğunu belirtmişlerdir. Hibe alan işletmelerin yaklaşık %55'i bu desteğin faydalı bulunduğunu ve %43,2'si objektif değerlendirme kriterleri olduğu için başka çağrılara tekrar başvurabileceklerini ifade etmişlerdir.



Şekil 9. Hibenin Yatırımcılara Sağladığı Avantajlar

TKDK'dan alınan hibelerin yatırımcılara sağlamış olduğu avantajlar sorulduğunda, yatırımcıların neredeyse %63'ü işletmeleri için reklam imkanı sağladığını belirtmiştir. Yaklaşık %68,5'i aldıkları hibe sayesinde prestijli bir tesis yaptıklarını söylemişlerdir. Yatırımcıların neredeyse %57'si aldıkları hibe sayesinde daha az öz kaynak sermayesi kullandıklarını, %47'si yatırımlarında daha kaliteli malzeme kullandıklarını, %47'si planladıklarından daha büyük bir yatırım yaptıklarını belirtmişlerdir (Şekil 9).



Şekil 10. Hibe Programının Daha Etkin Olabilmesi İçin Gerekenler

Destek alan yatırımcılar hibe programının daha etkin olabilmesi için TKDK prosedürlerinin esnetilmesini, evrak yükünün azaltılmasını, hibe oranlarının artırılmasını, finansman kolaylığı sağlanmasını ifade etmişlerdir. Denetimlerin artırılması konusunda da yatırımcıların %33,3'ü artırılmasını isterken, %22,2'si artırılmasını istememektedir (Şekil 10).

**Tablo 7. TKDK Yatırımları İle İlgili Özet Tablo**

Değişken	Grup	Yüzde (%)
TKDK Proje Yazım Aşamasında Danışmanlık Hizmeti alındımı	Evet	97,2
	Hayır	2,8
TKDK'ya yeni proje sunma isteği	Evet	56,8
	Hayır	29,7
	Kararsızım	13,5
TKDK proje süreci işletmenin kurumsallaşmaya etkisi	Evet	71,4
	Hayır	28,6
Hibe veren başka kurum bilgisi	Evet	62
	Hayır	38

Tablo 7’de yatırımcıların TKDK süreci ve yatırım yapma kararı ile ilgili veriler yer almaktadır. Yatırımcıların %62’si bölgede hibe veren başka kurumlar olduğunu bilmelerine rağmen TKDK’yu tercih etmişlerdir. Destek alan yatırımcıların %56,8’i TKDK’ya tekrar proje sunmak istemektedir. %71,4’ü TKDK proje sürecinin işletmelerinin kurumsallaşmasını sağladığını belirtmiştir. Yatırımcıların %97,2’si TKDK proje yazma aşamasında danışmanlık hizmeti aldıklarını ifade etmişlerdir.

### Sonuç ve Öneriler

Kırsal turizm ve kırsal kalkınma arasında önemli bir bağ bulunmaktadır. Kırsal turizm, kırsal kalkınma içerisinde ekonomik faaliyetlerin çeşitlendirilmesi açısından en önemli unsurlardan biri olarak gösterilebilir (Çakıcı Alp ve Acar Bilgin, 2019). Kırsal turizmin kırsal alanlar için sağladığı istihdam ve gelir artışı dışında bölgelerarası dengesizliklerin giderilmesinde önemli bir araç olduğu açıktır. Bu açıdan hem Avrupa Birliği’nde (AB) hem de Türkiye’de kırsal turizm ve kalkınmayla ilgili politikalar oluşturulmaktadır. Bu kapsamda AB tarafından kırsal kalkınma için oluşturulan IPARD I ve II Kırsal Kalkınmayı geliştirme programları içinde birçok ana tedbir bulunmaktadır. Bu ana tedbirlerden biri olan Çiftlik Faaliyetlerinin Çeşitlendirilmesi ve İş Geliştirme” tedbirinin alt tedbiri olan Kırsal Turizm ve Rekreasyon Faaliyetleri kapsamında kırsal turizm faaliyetleri desteklenmektedir. Bu çalışma ile IPARD Kırsal Turizm ve Rekreasyon Faaliyetleri kapsamında destek almış olan firmaların 2015 ve 2018 yılları arasında net satışlarındaki değişimi, çalışan sayılarındaki değişimi ve işletme gelirlerindeki değişimi, IPARD programının etkinliğini ve destek almış olan işletmelerin bölgeye olan yansımaları etki analizi yardımı ile ortaya konmuştur. Etki analizi çalışmalarının bulguları, uygulanan mali destek programlarının değerlendirilmesinde ve gelecekte yapılacak uygulamaların tasarlanmasında önemli bir yere sahiptir. Bu çalışmaların sağlıklı yapılabilmesi, kullanılan verilerin içeriği ve güvenilirliğine bağlıdır. Bu çalışmada, Tarım ve Kırsal Kalkınmayı Destekleme Kurumu destek programı olan IPARD I ve II uygulamasının turizm sektörü etki analizi için proje sürecinde toplanan veriler ve anket sonuçları kullanılmıştır.

IPARD I ve II kapsamında işletmeler bölge ekonomisi, istihdam, turizm işletme kapasitesi, hizmet verme kapasitesi ve kurumsallaşma gibi konularda TKDK tarafından bölgenin gelişimini ve kalkınmasını sağlayacak yatırım destekleri almıştır. IPARD I ve II programları kapsamında Nevşehir’e 33.069.111 TL’lik turizm yatırımı gerçekleştirilmiş ve bunun 14.167.742 TL’si destek olarak verilmiştir. TKDK tarafından desteklenen 29 adet işletmeye ait işletmelerin elde ettiği turizm geliri incelendiğinde (işletmelerin açıldıkları yıldan itibaren 2018 yılının ilk beş ayı dahil olmak üzere) toplam 15.807.332 turizm geliri elde edilmiştir. Bu programlar çerçevesinde desteklenen yatırımlarla bölgede doğrudan istihdam oranlarının artmış ve dolaylı olarak kalifiye personel çalıştırılması sağlanmıştır. Ayrıca destek alan yatırımcılar için TKDK’dan almış oldukları hibe, işletmeler için reklam imkanı sağlamış, yatırımlara prestij kazandırmış, öz kaynak sermayesi kullanımını azaltmış, işletmelerde daha kaliteli malzeme kullanımına imkan vermiş ve yatırımcıların planladıklarından daha büyük bir yatırım yapma gibi avantajlar sağlamıştır.

TKDK çağrıları kapsamında yatırımcılar için uygulanan süreçler destek alan yatırımcılar tarafından değerlendirilmiştir. Yatırımcıların büyük çoğunluğu TKDK desteğinin yatırım yapma kararını erken tarihlere almalarını sağladığını belirtmiş ve yaklaşık % 20’si TKDK desteği olmasa yatırımı gerçekleştirilemeyeceğini söylemişlerdir. Ayrıca TKDK yatırımcılara birçok avantaj sağlamaktadır. Yatırımcılar TKDK desteğinin işletmeleri için reklam imkanı sağladığını, hibe sayesinde prestijli bir tesis yaptıklarını, hibe sayesinde daha az öz kaynak sermayesi kullandıklarını, yatırımlarında daha kaliteli malzeme kullandıklarını, planladıklarından daha büyük bir yatırım yaptıklarını belirtmişlerdir.

Bir başka değerlendirme kriteri TKDK tarafından desteklenen işletmelerin proje hazırlama kapasitesi ve bilgilenme kanallarına ilişkindir. TKDK tarafından yatırımcılara sağlanan desteklerin geniş kitlelere

ulaşabilmesi ve proje hazırlık ve uygulama aşamasında beklenen performansın sağlanabilmesi için de bazı bilgilerin değerlendirilmesinde yarar görülmektedir. İşletmelerin % 52,4'ü diğer yatırımcılardan, % 19 civarındaki bir kesim de internet aracılığı ile haberdar olduklarını söylemektedir. Ancak Nevşehir'de açılan TKDK İl Koordinatörlüğü'nün tanıtım faaliyetlerinde payı büyüktür. TKDK Nevşehir'de yeni kurulmuş bir kurum olmasına ve IPARD I ve II Çağruları Bölgedeki ilk uygulamalar olmasına rağmen, etkin bir program tanıtım ve bilgilendirme faaliyeti ile turizm sektöründe yatırım yapmak isteyen yatırımcılar bu çağrılar hakkında bilgilendirilmiştir. Ayrıca işletmelerin yaklaşık % 97,2'si proje uygulama sürecinde danışmanlık almıştır. Kalkınmada öncelikli yörelerde danışmanlık hizmetlerinin ciddiye alınması gerektiği açıktır. Bu bağlamda TKDK danışman firmalara düzenli olarak eğitimler vererek proje hazırlayan danışmanların gelişimine katkı sağlamaktadır.

Sonuç olarak projelerin kısa dönemlerde nihai hedeflere ulaşmasını beklemek gerçekçi olmayacaktır. Ancak IPARD I ve II Programları kapsamında faaliyete birçoğu 2015 yılında faaliyete geçen bu yatırımların bölgeye sağlamış olduğu gelir, istihdam, nitelikli personel istihdamındaki artışlarda gerçekleşen iyileşmelerin uzun dönemde nihai hedeflere ulaşılmasında önemli katkıları olacağı söylenebilir. Bu programlar çerçevesinde desteklenen işletmelerin izleme çalışmalarının devam ettirilmesi, izleme ve değerlendirme faaliyetlerinin sistematik bir hale getirilmesi kamu kaynaklarının kullanımı ve uygulanı politikaların iyileştirilmesi açısından hem bölgeye hem de ülkeye katkı sağlayacaktır. Gelecek çalışmalar için TKDK tarafından desteklenen diğer bölgeler örneklem olarak alınıp çalışma sonuçları ile kıyaslama yapılabilir.

### Kaynakça

- Akyol, İ. T. (2022). Reflections Of The Funds Distributed Under The Instrument For Pre-Accession Assistance For Rural Development (Ipard) Program On Çanakkale. In Handbook Of Research On Current Trends In Asian Economics, Business, And Administration (Pp. 249-265). Igi Global.
- Acar, Z., & Çağlar, N . (2019). Kırsal Alanda Kadın Girişimciliği: Batı Akdeniz Bölgesinde Tkdk'dan Hibe Alan Kadınlar Üzerinde Bir Araştırma. Mehmet Akif Ersoy Üniversitesi Sosyal Bilimler Enstitüsü Dergisi , 11 (30) , 902-920 . Doi: 10.20875/Makusobed.63727
- Aslan, S., Demirhan, Y., & Ertaş, M. (2016). Avrupa Birliği Katılım Öncesi Mali Yardım Aracı Kırsal Kalkınma Bileşeni (Ipard I) Ve Mardin İline Etkileri. Akademik Yaklaşımlar Dergisi, 7(1), 232-254.
- Baldıran, Ş. (2021). Kırsal Kalkınma Aracı Olarak Turizm Ve Türkiye'de Kırsal Turizm Yatırımlarının Desteklenmesine Dönük Uygulamalar. Uluslararası Kırsal Turizm Ve Kalkınma Dergisi (Irtad) E-Issn: 2602-4462, 5(1).
- Belgin, Ö., & Balkan, D. (2019), Ar-Ge Ve Yenilik Desteklerine İlişkin Etki Değerlendirme Çalışmaları Üzerine Bir Literatür Taraması. Verimlilik Dergisi, (4), 233-258.
- Chang, J. C. (2011). Partnership And Sustainable Rural Tourism. In Sustainability Of Tourism: Cultural And Environmental Perspectives (Vol. 205, No. 228, Pp. 205-228). Cambridge Scholars Publishing In Association With Gse Research.
- Çakıcı Alp, S., & Acar Bilgin, E . (2019). Understanding Impacts Of Cultural Tourism On Sustainability Of Rural Architecture In Three Villages Of Bursa . Journal Of Multidisciplinary Academic Tourism , 4 (2) , 87-107 . Doi: 10.31822/Jomat.599612
- Çeken, H., Karadağ, L., & Dalgın, T. (2007). Kırsal Kalkınmada Yeni Bir Yaklaşım Kırsal Turizm Ve Türkiye'ye Yönelik Teorik Bir Çalışma. Artvin Çoruh Üniversitesi Orman Fakültesi Dergisi, 8(1), 1-14.
- Çelik, B., & Özyakışır, D. (2019), Kırsal Kalkınma Bağlamında Tkdk'ların Üzerine Bir Alan Çalışması. V11. Uluslararası Kop Bölgesel Kalkınma Sempozyumu – Kopubks.
- Gladwin, C. H., Long, B. F., Babb, E. M., Beaulieu, L. J., Moseley, A., Mulkey, D., & Zimet, D. J. (1989). Rural Entrepreneurship: One Key To Rural Revitalization. American Journal Of Agricultural Economics, 71(5), 1305-1314.
- Gülçubuk, B., Köksal, Ö., Ataseven, Y., Gül, U., & Kan M. (2017). Tkdk Tarafından Desteklenen Projelerin İstihdam Yaratma Açısından Değerlendirilmesi. Gaziosmanpaşa Üniversitesi Ziraat Fakültesi Dergisi, 34(1), 189 - 200.

- Gülçubuk, B., Köksal, Ö., Ataseven, Y., Gül, U., & Kan M. (2016). Kırsal Kalkınma Desteklerinin Ulusal Düzeyde Etkileri: Tkdk Projelerinin İncelenmesi. *Tarım Ekonomisi Araştırmaları Dergisi*, 2(1), 32-41.
- Halder, P. (2007). Rural Tourism-Challenges And Opportunities. In *International Marketing Conference On Marketing And Society*, June (Vol. 21, Pp. 7-12).
- Katlav, Ö. E., & Küçükaltan, D. (2020) Turizmde Bir Yeni Trend: Kırsal Turizm Girişimciliği, İçinde: Sosyal Bilimler Perspektifi İle Girişimcilik Kavramsal Ve Sayısal Araştırmalar, Edt: Nurdan Çolakoğlu, Pınar Daloğlu, 1. Basım, Nobel Akademik Yayıncılık, Ankara.
- Khanka, S. S. (2006). *Entrepreneurial Development*. S. Chand Publishing, New Delhi.
- Lordkipanidze, M. (2002). Enhancing Entrepreneurship İn Rural Tourism For Sustainable Regional Development. The Case Of Söderslätt Region, Sweden, The International Institute For Industrial Environmental Economics, Iıee, Lund University, 73-80.
- Mugobo, V. V., & Ukpere, W. I. (2012). Rural Entrepreneurship İn The Western Cape: Challenges And Opportunities. *African Journal Of Business Management*, Vol. 6(3), Ss. 827-836, 25 January,
- Özkul, G., & Bozkurt, A. A. (2019). Kırsal Kalkınmada Tkdk'nın Rolü: İpard I Programına İlişkin İsparta İlinde Bir İnceleme. *Süleyman Demirel Üniversitesi Vizyoner Dergisi*, 10(25), 536-554.
- Sabır, B. (2019). Developing A Multidisciplinary Tourism Planning Approach On Cultural Routes . *Journal Of Multidisciplinary Academic Tourism* , 4 (1) , 37-47 . Doi: 10.31822/Jomat.543891
- Sima, E., Bordânc, F., & Sima, C. (2015). Entrepreneurship Role İn Promoting Rural Tourism. *Agricultural Economics And Rural Development*, 12(1), 71-80
- Torun, E. (2013). Kırsal Turizmin Bölge İnsanına Katkıları. *Karamanoğlu Mehmetbey Üniversitesi Sosyal Ve Ekonomik Araştırmalar Dergisi*, 2013(1), 31-37.
- Uslu, Ö. S., & Kaya, A. R (2015). Kırsal Turizm Alanında Tkdk Destekleri: Kahramanmaraş Örneği. *Uluslararası Sosyal Ve Ekonomik Bilimler Dergisi*, (2), 17-24.
- Wortman Jr, M. S. (1990). Rural Entrepreneurship Research: An Integration Into The Entrepreneurship Field. *Agribusiness*, 6(4), 329-344.
- Yontar, İ. G., & Söztutar, M. (2018). Kırsal Alanda Girişimcilik, Üretim Ve Kalkınma Boyutlarıyla Tkdk-Manisa İl Koordinatörlüğü Örneği. *Journal Of Turkish Court Of Accounts/Sayıstay Dergisi*, (111).
- Zengin, B., & Savgın, E. C.(2016) Katılım Öncesi Ab Kırsal Kalkınma Fonları İpard Kırsal Turizm Desteklerinin İncelemesi. *Akademik Bakış Uluslararası Hakemli Sosyal Bilimler Dergisi*, (57), 84-100.