



Araştırma Makalesi (Research Article)

**GASTRONOMİ VE MUTFAK SANATLARI ÖĞRENCİLERİNİN ÇOKLU ZEKÂ  
PROFİLLERİNİN İNCELENMESİ (INVESTIGATION OF MULTIPLE INTELLIGENCE PROFILES  
OF GASTRONOMY AND CULINARY ARTS STUDENTS)**

Mustafa AKSOY<sup>1</sup> (orcid.org/ 0000-0002-3845-1267)

Aykut Göktuğ SOYLU<sup>2\*</sup> (orcid.org/ 0000-0002-7402-2291)

<sup>1</sup>Ankara Hacı Bayram Veli Üniversitesi, Turizm Fakültesi, Gastronomi ve Mutfak Sanatları Bölümü, Ankara, Türkiye

<sup>2</sup>Mersin Üniversitesi, Turizm Fakültesi, Gastronomi ve Mutfak Sanatları Bölümü, Mersin, Türkiye

**Özet**

Çoklu zeka kuramı, kişilerin tek bir puana bağlı olarak zekalarının ölçülemeyeceğini, zekanın bundan daha kompleks bir yapıda olduğunu ve birçok zeka türünün bulunduğunu savunan bir kuramdır. Çoklu zeka kuramına göre şüana kadar varlığı tespit edilen dokuz zeka türü bulunmaktadır. Çoklu zeka kuramına göre, bu zeka türleri üzerinde duruldukça gelişebilir bir yapıdadır. Bu açıdan düşünüldüğünde gastronomi ve mutfak sanatları lisans programı pek çok farklı disiplinden dersi bünyesinde barındırması nedeni ile farklı zeka profillerine hitap eden bir yapıdadır. Bu bağlamda, gastronomi ve mutfak sanatları lisans programı öğrencilerinin çoklu zeka profillerini belirlemek çalışmanın amacını oluşturmaktadır. Bu kapsamda Çoklu Zeka Profil Ölçeği Türkçe'ye uyarlanmış ve öğrencilerin çoklu zeka profilleri toplam puan üzerinden frekans analizi vasıtası ile incelenmiştir. Araştırma bulguları doğrultusunda uygulama alanına ve araştırmacılara yönelik önerilerde bulunulmuştur.

**Anahtar Kelimeler:** Çoklu Zekâ, Gastronomi, Lisans, Eğitim

**Abstract**

Multiple intelligence theory is a theory that argues that people's intelligence cannot be measured based on a single score, that intelligence has a more complex structure than this and that there are many types of intelligence. According to the multiple intelligence theory, there are nine types of intelligence that have been identified so far. The theory of multiple intelligences states that these types of intelligence have a structure that can develop as they are emphasized. Considered from this perspective, the gastronomy and culinary arts undergraduate program has a structure that appeals to different intelligence profiles as it includes courses from many different disciplines. In this context, the aim of the study is to determine the multiple intelligence profiles of gastronomy and culinary arts undergraduate program students. In this context, the Multiple Intelligence Profile Scale was adapted to Turkish and the students' multiple intelligence profiles were examined through frequency analysis over the total score. In line with the research findings, suggestions were made for the field of application and researchers.

**Keywords:** Multiple Intelligence, Gastronomy, Undergraduate, Education

**Giriş**

Zekânın ölçülmesi konusu Zekâ Katsayısı (Intelligence Quotient-IQ) kavramını doğurmuştur. Zeka katsayısı kavramı, 1905 yılında Binot ve Simon tarafından ortaya atılmış ve 1916'da Terman vd.'nin geliştirdiği Zekâ Katsayısı Testi, bir diğer deyişle IQ Testi, kişilerin zekâ seviyelerini ölçmeyi daha uygun fiyata ve pratik bir şekilde yapılmasını olanaklı hale getirmiştir (Sprinthall ve Sprinthall, 1990: 442). Günümüzde her ne kadar kullanımı çok fazla olsa da aynı zamanda IQ Testleri yoğun bir tartışma konusu olarak varlığını sürdürmektedir.

Tartışmalara sebep olan sorun irdelendiğinde, IQ Testlerinin sonuçlarının bireylerin günlük yaşamlarındaki ve iş hayatlarındaki başarılarını yeterli düzeyde ölçemediği, bunun aksine akademik başarının daha iyi ölçebildiği kanaatine varılmıştır. Bununla beraber bazı toplumlardaki bazı aktivitelerde hayal gücü, motivasyon, pratik zekâ gibi zekâ katsayısına dahil edilmeyen konuların zekâ katsayısından daha önde geldiği iddia edilmektedir (Epstein, 1998: 28). Nitekim IQ Testleri ile ikili zekâ kuramının beklenen davranışları sonuçlandırmada yetersiz kaldığı ve bu noktada Howard Gardner'ın çoklu zekâ kuramının daha etkili olduğu düşünülmektedir

\* Sorumlu yazar; [soyluaykut93@gmail.com](mailto:soyluaykut93@gmail.com)

DOI: 10.33083/joghat.2023.357

(Gürel ve Tat, 2010: 347). Bu bağlamda yapılan çalışmanın amacı gastronomi ve mutfak sanatları lisans programı öğrencilerinin çoklu zekâ profillerini belirlemektir.

### **Kuramsal Çerçeve**

Çoklu Zekâ Kuramı nörobilim uzmanı Howard Gardner tarafından 1983 yılında ortaya atılmıştır. Gardner, hastaların beyinlerindeki hasarları araştırırken beyin aktivitelerini incelemiş ve hastaların mantıksal aktivitelerini yitirirken bedensel ve sosyal aktivitelerinde bir hasar olmadığını gözlemlemiştir. Böylece zekânın ikiden fazla boyutla ele alınabileceğini belirtmiştir (Armstrong, 2009: 192). Ortaya atılan bu düşünce Gardner'ın çalışmalarını farklı bir noktaya taşıyarak alakasız ve farklı örneklemeler üzerinde çalışmalara başlamış ve bilinmeyen diğer zekâ boyutlarını araştırmaya başlamıştır (Gardner, 1987: 23).

Gardner'a göre zekâ kavramı problem çözme yeteneği ve sosyal değerlerin tümüdür (Gardner, 1987: 25). Buna yönelik olarak farklı zekâ türlerinin her bireyde bir arada bulunduğunu fakat her bireydeki farklı zekâ türlerinin düzeylerinin değişken olduğunu, her zekâ türüne göre bir yeteneğe sahip olduğunu ve bu yeteneklerin bir düzeye kadar geliştirilebildiğini ifade etmiştir. Bu gelişim yalnızca zekâ türünü kullandıkça gelişim gösterebilmektedir ve bu gelişim yalnızca belli bir düzeye kadar geliştirilebilir. Çoklu zekâ teorisi ile diğer zekâ teorileri arasındaki en temel fark çoklu zekâ teorisinin daha çok biyolojik olması ve tek bir sayının karşılamıyor olmasıdır (Gardner, 1983).

1983'ten günümüze kadar hala kullanılmaya devam edilen, çoklu zekâ kuramı; zekânın tek bir alanda ölçülemeyeceğini, her bireyin farklı zekâ türlerine sahip olduğunu ve bunu ölçebilmenin mümkün olduğunu savunan bilimsel kuramdır. 1983'te Gardner tarafından ilk ortaya atıldığında yedi ayrı zekâ türü olduğu bilinmektedir, 1995 yılında doğa – natüralist zekâ eklenmiş ve sekiz ayrı zekâ türü olarak günümüze gelmiştir. 1999 yılında varoluşçu zekânın da olabileceği düşüncesiyle toplam dokuz zekâ türünden bahsedebilmektedir. Bu zekâ türleri;

- Sözel-dilsel zekâ: Kelimeleri gerek sözlü gerekse yazılı ve etkin kullanabilme yeteneği,
- Sayısal-mantıksal zekâ: Mantıksal düşünebilme, analiz edebilme ve matematiğe yatkınlık yeteneği,
- Görsel-Uzamsal Zekâ: Objeleri tüm perspektifleriyle algılayabilme, gördüklerini hatırlayabilme hafızası ve hatırladıklarını yansıtabilme yeteneği,
- Bedensel-Kinestetik Zekâ: Bireylerin fiziksel koordinasyonlarını sağlayabilme yeteneği,
- Müzikal-Ritmik Zekâ: Melodi ve ritim gibi müziksel özelliklere yatkınlık ve bu yatkınlığı kullanabilme yeteneği,
- Sosyal- Kişilerarası Zekâ: Empati kurabilme ve başkalarının duygu, düşüncelerini anlayabilme yeteneği,
- İçsel- Özedönük Zekâ: Bireylerin kendi duygularının, ilgilerinin ve düşüncelerinin farkında olması ve bu konuda tercih yapabilme yeteneği,
- Doğa- Natüralist Zekâ: doğadaki canlıları tanıyabilme, ayırt edebilme ve kategorilendirebilme yeteneği,
- Varoluşçu Zekâ: Yaşamın anlamını ve varlığı sorgulayarak anlamlandırabilme yeteneği şeklinde açıklanabilmektedir (Gürel ve Tat, 2010: 348-349).

### Şekil.1. Çoklu Zeka Kuramına Göre Zeka Profilleri



Gastronomiye olan ilginin her geçen gün artması ve alana sürekli yeni öğrencilerin dahil oluşu gastronominin popülaritesini ve gördüğü rağbeti göstermektedir. Alana duyulan yoğun ilgi nitelikli ve niteliksiz kavramlarının ortaya çıkmasına neden olmuştur ve sektörde nitelikli bireylere ihtiyaç duyulmaya başlanmıştır (Babaç ve Öncel, 2018: 283). Gastronomi ve mutfak sanatları programlarının sektöre nitelikli bireyler yetiştirme konusunda önemi yadsınamaz orandadır (Keskin ve Sezgin, 2009: 5).

Çoklu zekâ kuramına dair yapılan çalışmaları iki gruba ayırmak mümkündür. İlk gruptaki çalışmalar öğrencilerdeki çoklu zekâ seviyelerinin ortaya çıkarılması yönünde yapılmıştır. İkinci gruptaki çalışmalar ise daha çok deneysel yöntemler kullanmışlardır. İki grup araştırma da keşifsel nitelikte yapılmıştır. İlk gruptaki çalışmalarda veriler çoklu zekâ envanteri vasıtasıyla toplanmıştır. Araştırmalar çoklu zekâ kümelerinin yaş, cinsiyet veya okunulan bölüm gibi demografik değişkenlere göre farklılık gösterdiğini göstermiştir. İlk gruptaki çalışmalar;

- Taşgın ve Korucuk (2019) yaptıkları çalışmada meslek yüksekokullarında eğitim gören öğrencilerin çoklu zekâ kümelerindeki farkları ele alarak zekâ seviyelerini ölçmeyi amaç edinmişlerdir ve sonuç olarak öğrencilerin sosyal zekâ seviyelerinin diğer tüm zekâ türlerinin seviyelerine göre yüksek olduğunu gözlemlemişlerdir. Çalışmada demografik değişkenlerden cinsiyet değişkeninin herhangi bir etkisi olmadığı fakat okunulan bölümün anlamlı fark yarattığı görülmüştür.
- Aygül ve Koç (2016)'un çalışmalarında cinsiyet, yaş veya bölüm gibi demografik değişkenlerin anlamlılık yarattığı görülmüştür. Çalışma sonucunda görsel ve müziksel zekâ düzeyi cinsiyet değişkenine göre anlamlılık göstermiştir. Kız öğrencilerin görsel ve müziksel zekâ düzeylerinin erkek öğrencilere oranla daha yüksek olduğu gözlemlenmiştir. Aynı zamanda çalışmada görsel ve müziksel zekânın okunulan bölüme göre de farklılık gösterdiği bulgusunda varılmıştır.
- Kozagaç (2015) matematik öğretmenliği okuyan öğrencilerin matematiksel – mantıksal zekâ türlerinin diğer zekâ türlerine göre anlamlı bir değişiklik gösterdiğini belirtmiştir.
- Tirri ve Nokelainen (2008; 2011) araştırmalarında bir çoklu zekâ envanteri geliştirmeyi ve buna bağlı olarak da demografik farklılıkları ortaya koyma motivasyonunu temel almışlardır. Çalışmalarında erkek katılımcıların matematiksel- mantıksal zekâ seviyelerinin kadınların matematiksel- mantıksal zekâ seviyelerinden yüksek olduğu ve kadın katılımcıların sözel zekâ seviyelerinin erkek katılımcıların sözel zekâ seviyesinden yüksek olduğu bulgularına yer vermişlerdir.

### Yöntem

Araştırma amacı bakımından keşifsel, odaklandığı zaman bakımından ise kesitsel bir nitelik taşımaktadır. Ankara Hacı Bayram Veli Üniversitesi Etik Komisyonu tarafından 27/07/2022 tarihli ve 09 numaralı toplantıda alınan kararla araştırmanın etik açıdan uygun olduğu onaylanmıştır. Araştırma kapsamında, ilk olarak Tirri ve Nokelainen (2008) tarafından geliştirilen Multiple Intelligence Profiling Questionnaire III (MIPQ III)'nin Türkçe'ye uyarlanma işlemi gerçekleştirilmiştir. Ölçeğin orijinal İngilizce'den uyarlanması aşamasında yazarlar tarafından Uluslararası Test Komisyonu'nun (International Test Commission-ITC) ölçek uyarlama ilkelerine uygun bir biçimde Bayık ve Gürbüz (2016)'ün beş aşamalı ölçek uyarlama modeli

kullanılmıştır. Daha sonrasında ölçeğin kapsam geçerlilik indeksi hesaplanmıştır. Buna göre, ölçeğin kapsam geçerlilik indeksi 0,73 olarak bulunmuştur. Bu değer, ölçeğin kapsam geçerliliğine sahip olduğunu göstermektedir (Alpar, 2012: 415). Sonrasında ölçeğin güvenilirliğini ölçmek adına Cronbach Alfa iç tutarlılık katsayısı hesaplanmıştır. Buna göre ölçeğin Cronbach Alfa iç tutarlılık katsayısı ,903 olarak tespit edilmiştir. Mayers’ e göre (2013), bir ölçeğin tutarlı olarak kabul edilebilmesi için Cronbach Alfa iç tutarlılık katsayısının 0,7’den büyük bir değer alması gerekmektedir. Aynı zamanda ölçekteki ifadeler içerisinde madde toplam korelasyon değeri kritik eşik olarak kabul gören 0,250 değerinden (Kalaycı, 2010: 412) düşük bir madde tespit edilmemiştir. Bu açıdan ölçeğin güvenilir olduğu söylenebilir. Araştırmanın veri toplama işlemi 01 Mayıs-01 Haziran 2023 tarihleri arasında çevrimiçi ortamda gerçekleştirilmiştir. Araştırmanın evrenini gastronomi ve mutfak sanatları lisans programında hali hazırda eğitim gören öğrenciler oluşturmaktadır. Araştırmada kolayda örnekleme yöntemi ile 407 katılımcıdan veri toplanmıştır. Elde edilen verilere uygulanan kayıp veri analizi sonrası 384 geçerli gözlem ile ilk olarak ölçeğe yönelik betimleyici analizler gerçekleştirilmiş, sonrasında örnekleme dâhil edilen gastronomi ve mutfak sanatları lisans programı öğrencilerinin çoklu zekâ profilleri ile ilgili analiz sonuçları sunulmuştur.

## Bulgular ve Tartışma

Araştırma kapsamında çoklu zeka profil ölçeğine yönelik betimleyici analiz uygulanmıştır. 5’li dereceleme ile sorulan ifadelerde en yüksek ortalamaya sahip ifadeler; “Doğayı korumak benim için önemlidir ( $\bar{x}=4,48$ )”, “Doğayla ilgili güzelliklerden ve deneyimlerden keyif alırım ( $\bar{x}=4,37$ )”, “El emeği gerektiren işleri (örn. hamur açmak, bıçak tutmak) kolayca yapabilirim ( $\bar{x}=4,34$ )” ve “Çevreyi korumak adına tüketim alışkanlıklarına dikkat ederim ( $\bar{x}=4,28$ )” olarak tespit edilmiştir. En düşük ortalamaya sahip ifadeler ise; “Öğretim hayatım boyunca matematik, fizik ve kimya derslerinde iyiydim ( $\bar{x}=2,46$ )”, “Kısa süre önce özellikle gurur duyduğum veya beni tanınır kılan bir şey yazdım ( $\bar{x}=2,51$ )”, “Yanlış akortla çalınan bir melodiyi hemen fark edebilirim ( $\bar{x}=2,96$ )” ve “Zihinsel aritmetik benim için kolaydır ( $\bar{x}=3,05$ )” olarak tespit edilmiştir. Ölçeğin genel ortalaması 3,76 olarak belirlenmiştir. Buna göre gastronomi ve mutfak sanatları lisans programı öğrencilerinin çoklu zekâ profillerinin yükseğe yakın olduğu ifade edilebilir. Çoklu zeka profil ölçeğine ilişkin betimleyici analiz bulguları Tablo.1’de sunulmuştur.

**Tablo.1. Çoklu zekâ profil ölçeğine yönelik betimleyici analiz bulguları**

İfadeler	Ortalama	Std. Sapma
1) Yazmak benim için kendimi ifade etmenin doğal bir biçimidir.	3,66	1,1466
2) Öğretim hayatım boyunca anadil dersleri ve sosyal bilim çalışmaları benim için matematik, fizik kimya derslerinden daha kolaydı.	3,96	1,1691
3) Kısa süre önce özellikle gurur duyduğum veya beni tanınır kılan bir şey yazdım.	2,51	1,3479
4) Benzetmeler ve canlı sözel ifadeler benim daha etkili öğrenmemi sağlar.	4,05	1,0632
5) Öğretim hayatım boyunca matematik, fizik ve kimya derslerinde iyiydim.	2,46	1,2574
6) Karmaşık problemler ile başa çıkabilir ve bunları çözebilirim.	3,46	1,2173
7) Zihinsel aritmetik benim için kolaydır.	3,05	1,2238
8) Mantıksal düşünme gerektiren oyunlarda ve problem çözmede iyiyimdir.	3,61	1,1550
9) Öğretim hayatım boyunca boyutsal algı içeren ödevler ve geometri benim için denklem çözmekten daha kolay olmuştur.	3,06	1,3290
10) Karmaşık ve çok boyutlu modelleri görsel olarak zihnimde canlandırmak benim için kolaydır.	3,50	1,1651
11) Bir alanın kuş bakışı nasıl göründüğünü kolayca aklımda canlandırabilirim.	3,66	1,1029
12) Bir şeyler okurken zihnimde tasvir edici görüntüler veya tasarımlar oluştururum.	4,26	,8937
13) Elimden her iş gelir.	3,93	,9620
14) El emeği gerektiren işleri (örn. hamur açmak, bıçak tutmak) kolayca yapabilirim.	4,34	,7565
15) Bazı şeylerin uygulamada nasıl yapılacağını göstermekte iyiyimdir.	4,28	,8047
16) Öğretim hayatım boyunca el becerisi gerektiren derslerde iyiydim.	4,16	,9197
17) Bir ezgiyi bir veya iki kez duymam, onu söylemem veya ıslıkla çalmam için yeterlidir.	3,46	1,2777
18) Müzik dinlerken enstrümanları ayırt edebilir veya melodiyi algılayabilirim.	3,57	1,1764
19) Bir melodi çarların ritmini kolaylıkla yakalayabilirim.	3,53	1,2172
20) Yanlış akortla çalınan bir melodiyi hemen fark edebilirim.	2,96	1,3242
21) Yabancı olduğum bir ortamda bile, konuşacak birini kolayca bulurum.	3,60	1,2599
22) Farklı mizaçtaki insanlarla kolayca anlaşırım	3,82	1,1287
23) Diğer insanlarla kolayca iletişim kurarım.	3,89	1,1304
24) Tartışmalarda ve grup çalışmalarında, fikir birliğine varılmasını sağlayabilirim.	4,07	,9265
25) Kendi motivasyon ve hareketlerimi ölçüp tartabilirim.	4,22	,7785

26) Sık sık kendi duygularım ve duyarlılıklarım hakkında düşünür ve onlar için geçerli gerekçeler ararım.	4,11	,8923
27) Düzenli olarak, hayattaki önemli konular hakkında düşünerek zaman geçiririm.	4,08	,9142
28) Kendimi geliştirmek için psikoloji ya da felsefe ile ilgili yayınları okumayı severim.	3,67	1,1903
29) Gündelik yaşamın koşuşturmasında düşünmeye zaman ayırmayı önemli bulurum.	4,13	,8786
30) Sıradan gündelik yaşam bile mucizevi şeylerle doludur.	3,95	1,0721
31) Genellikle yaşamın anlamı üzerine düşünürüm.	3,97	1,0204
32) Sessiz bir anı başkalarıyla paylaşmak benim için önemlidir.	3,50	1,2802
33) Doğayla ilgili güzelliklerden ve deneyimlerden keyif alırım.	4,37	,8335
34) Doğayı korumak benim için önemlidir.	4,48	,7404
35) Çevreyi korumak adına tüketim alışkanlıklarım dikkat ederim.	4,29	,9429
Genel	3,76	1,1079

Tepki kategorileri: 1=Kesinlikle Katılmıyorum;2=Katılmıyorum;3=Ne Katılıyorum Ne Katılmıyorum;4=Katılıyorum;5=Kesinlikle Katılıyorum

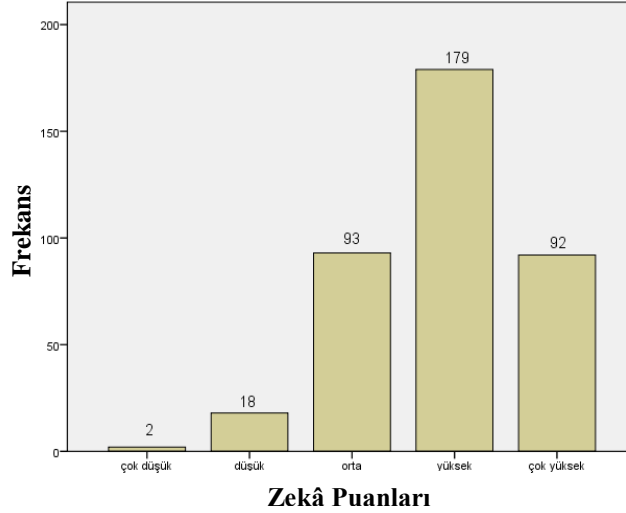
Araştırmada gastronomi ve mutfak sanatları lisans programında eğitim gören öğrencilerin çoklu zeka profilleri ortaya konmaya çalışılmıştır. Çoklu zeka profil ölçeğinde yer alan zeka profillerine öğrencilerin verdikleri yanıtlar 5'li derecelendirmeye uygun olarak; çok düşük (0-4), düşük (5-8), orta (9-12), yüksek (13-16) ve çok yüksek (17-20) olarak ayrılmıştır. Sadece doğacı zekâyı ölçmeye yönelik üç madde bulunduğundan bu zekâ profili; düşük (0-5), orta (6-10) ve yüksek (11-15) olmak üzere üçe ayrılmıştır. Daha sonrasında öğrencilerin her maddeye verdikleri puan değeri toplanmıştır. Elde edilen toplam puan değeri yapılan ayrıma göre frekans analizine tabi tutulmuştur. Frekans analizi sonuçlarına göre, öğrencilerin büyük bir kısmının her zekâ profilinde yüksek ve çok yüksek puanlar aldıkları görülmektedir.

**Tablo.2. Gastronomi ve Mutfak Sanatları Lisans Programı Öğrencilerinin Çoklu Zekâ Profilleri (n=384)**

Zekâ Profili	Zekâ Puanı	Çok Düşük		Düşük		Orta		Yüksek		Çok Yüksek	
		f	%	f	%	f	%	f	%	f	%
Sözel Zekâ		2	0,5	18	4,7	93	24,2	179	46,6	92	24,1
Sayısal Zekâ		11	2,9	47	12,2	123	32	141	36,7	62	16,1
Görsel Zekâ		2	0,5	22	5,8	79	20,6	181	47,1	100	26,1
Fiziksel Zekâ		0	0	5	1,3	29	7,5	139	36,1	211	55,1
Ritmik Zekâ		12	3,1	41	10,6	88	23	155	40,2	88	23
Sosyal Zekâ		2	0,5	19	4,9	65	16,8	141	36,7	157	40,9
İçsel Zekâ		0	0	6	1,5	43	11,2	162	42,1	173	45,1
Varoluşsal Zekâ		2	0,5	10	2,6	47	12,3	179	46,6	146	38,1
Doğacı Zekâ		0	0	1	0,3	44	11,5	339	88,3	0	0

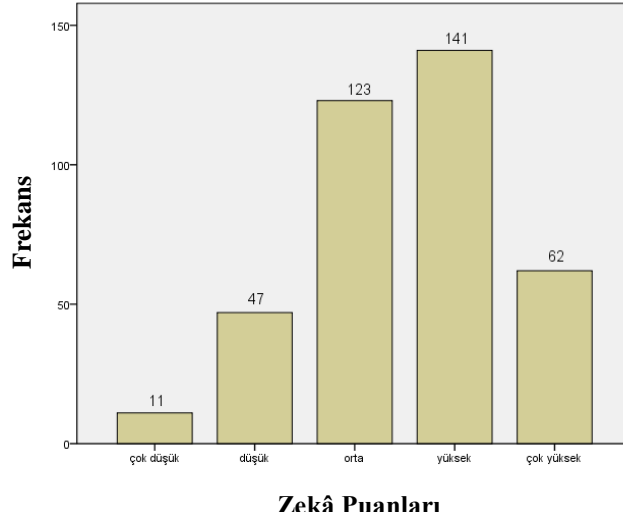
Ölçekte çoklu zeka profillerinden ilki olan sözel zeka profilini belirlemek adına frekans analizi uygulanmıştır. Analiz sonuçlarına göre, gastronomi ve mutfak sanatları lisans öğrencilerinin 2'si (%0,5) sözel zekalarının çok düşük olduğunu, 18'i (%4,7) düşük olduğunu, 93'ü (%24,2) orta olduğunu, 179'u (%46,6) yüksek olduğunu ve 92'si (%24,1) çok yüksek olduğunu belirtmişlerdir. Analiz sonucuna yönelik olarak hazırlanan puan dağılım grafiği Şekil.2'de sunulmuştur.

Şekil.2. Sözel Zekâ Puan Dağılımı



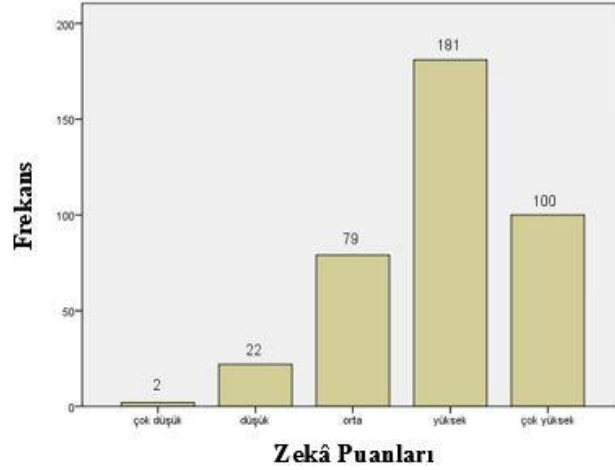
Çoklu zeka profillerinden ikincisi sayısal zeka profilidir. Yapılan frekans analizi sonuçlarına göre, gastronomi ve mutfak sanatları lisans öğrencilerinin 11'i (%2,9) sayısal zekalarının çok düşük olduğunu, 47'i (%12,2) düşük olduğunu, 123'ü (%32) orta olduğunu, 141'i (%36,7) yüksek olduğunu ve 62'si (%16,1) çok yüksek olduğunu belirtmişlerdir. Analiz sonucuna yönelik olarak hazırlanan puan dağılım grafiği Şekil.3'te sunulmuştur.

Şekil.3. Sayısal Zekâ Puan Dağılımı



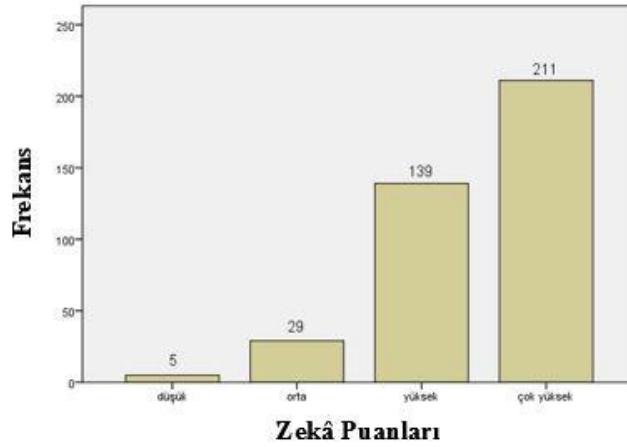
Çoklu zeka profillerinden üçüncüsü görsel zeka profilidir. Yapılan frekans analizi sonuçlarına göre, gastronomi ve mutfak sanatları lisans öğrencilerinin 2'si (%0,5) görsel zekalarının çok düşük olduğunu, 22'si (%5,8) düşük olduğunu, 79'u (%20,6) orta olduğunu, 181'i (%47,1) yüksek olduğunu ve 100'ü (%26,1) çok yüksek olduğunu belirtmişlerdir. Analiz sonucuna yönelik olarak hazırlanan puan dağılım grafiği Şekil.4'te sunulmuştur.

Şekil.4. Görsel Zekâ Puan Dağılımı



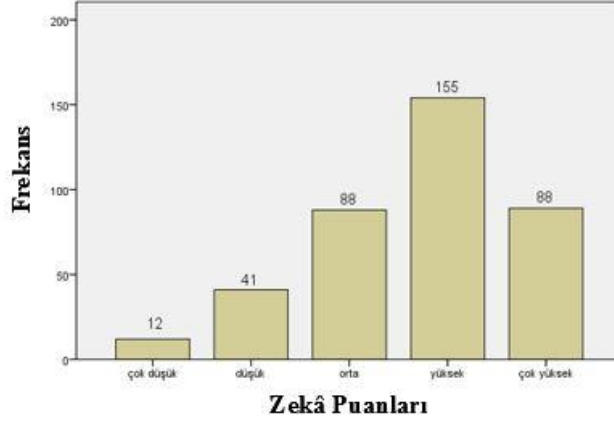
Dördüncü çoklu zeka profili fiziksel zekadır. Fiziksel zeka profiline yönelik yapılan frekans analizi sonuçlarına göre, gastronomi ve mutfak sanatları lisans öğrencilerinin 5'i (%1,3) fiziksel zekalarının düşük olduğunu, 29'u (%7,5) orta olduğunu, 139'u (%36,1) yüksek olduğunu ve 211'i (%55,1) çok yüksek olduğunu belirtmişlerdir. Fiziksel zeka puanı çok düşük olan herhangi bir öğrenci bulunmamaktadır. Analiz sonucuna yönelik olarak hazırlanan puan dağılım grafiği Şekil.5'te sunulmuştur.

Şekil.5. Fiziksel Zekâ Puan Dağılımı



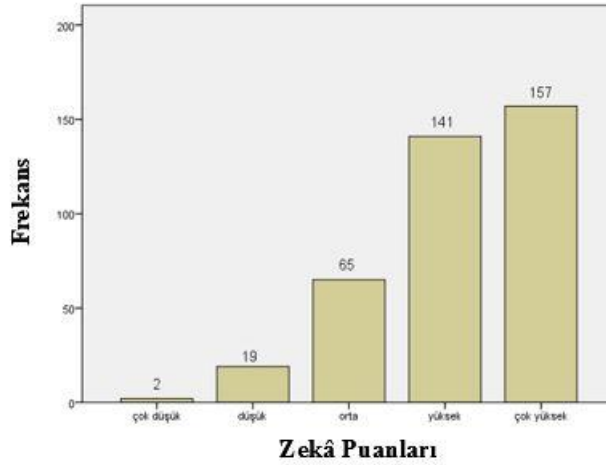
Çoklu zeka profillerinden beşincisi ritmik zeka profilidir. Yapılan frekans analizi sonuçlarına göre, gastronomi ve mutfak sanatları lisans öğrencilerinin 12'si (%3,1) ritmik zekalarının çok düşük olduğunu, 41'i (%10,6) düşük olduğunu, 88'i (%23) orta olduğunu, 155'i (%40,2) yüksek olduğunu ve 88'i (%23) çok yüksek olduğunu belirtmişlerdir. Analiz sonucuna yönelik olarak hazırlanan puan dağılım grafiği Şekil.6'da sunulmuştur.

Şekil.6. Ritmik Zekâ Puan Dağılımı



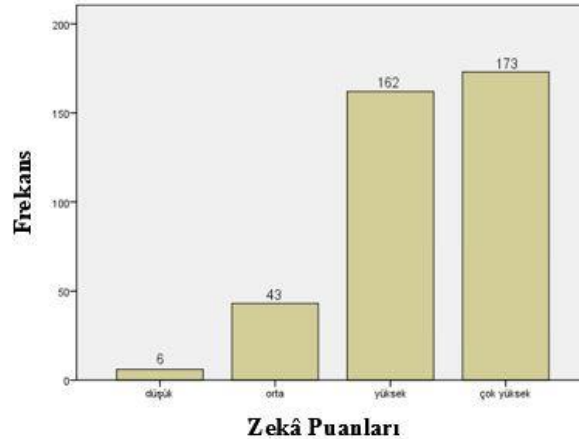
Çoklu zeka profillerinden altıncısı sosyal zeka profilidir. Yapılan frekans analizi sonuçlarına göre, gastronomi ve mutfak sanatları lisans öğrencilerinin 2'si (%0,5) sosyal zekalarının çok düşük olduğunu, 19'u (%4,9) düşük olduğunu, 65'i (%16,8) orta olduğunu, 141'i (%36,7) yüksek olduğunu ve 157'si (%40,9) çok yüksek olduğunu belirtmişlerdir. Analiz sonucuna yönelik olarak hazırlanan puan dağılım grafiği Şekil.7'de sunulmuştur.

Şekil.7. Sosyal Zekâ Puan Dağılımı



Yedinci çoklu zeka profili içsel zekadır. Yapılan frekans analizi sonuçlarına göre, gastronomi ve mutfak sanatları lisans öğrencilerinin 6'sı (%1,5) içsel zekalarının düşük olduğunu, 43'ü (%11,2) orta olduğunu, 162'si (%47,1) yüksek olduğunu ve 173'ü (%45,1) çok yüksek olduğunu belirtmişlerdir. İçsel zeka puanı çok düşük olan herhangi bir öğrenci bulunmamaktadır. Analiz sonucuna yönelik olarak hazırlanan puan dağılım grafiği Şekil.8'de sunulmuştur.

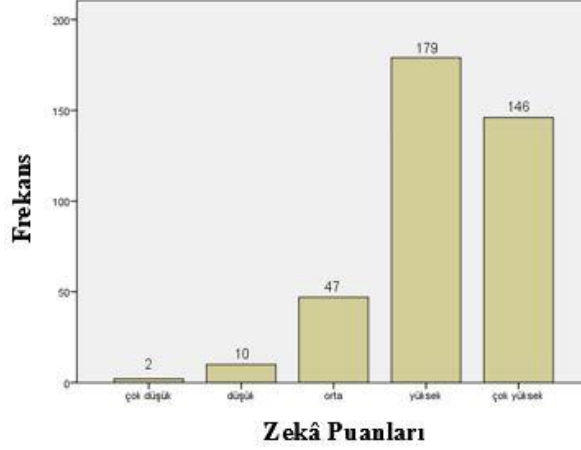
Şekil.8. İçsel Zekâ Puan Dağılımı





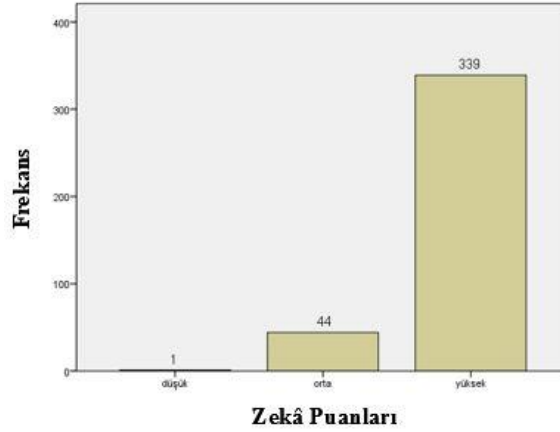
Çoklu zeka profillerinden sekizincisi varoluşsal zeka profilidir. Yapılan frekans analizi sonuçlarına göre, gastronomi ve mutfak sanatları lisans öğrencilerinin 2'si (%0,5) varoluşsal zekalarının çok düşük olduğunu, 10'u (%2,6) düşük olduğunu, 47'si (%12,3) orta olduğunu, 179'u (%46,6) yüksek olduğunu ve 146'sı (%38,1) çok yüksek olduğunu belirtmişlerdir. Analiz sonucuna yönelik olarak hazırlanan puan dağılım grafiği Şekil.9'da sunulmuştur.

Şekil.9. Varoluşsal Zekâ Puan Dağılımı



Dokuzuncu ve son çoklu zeka profili doğacı zekadır. Ölçekte doğacı zekaya yönelik olarak üç soru sorulmuştur. Bu nedenle zeka puanları kategorilendirilirken üçlü bir kategorilendirme yapılmıştır. Doğacı zekaya verilen öğrenci cevaplarına yönelik olarak yapılan frekans analizi sonuçlarına göre, gastronomi ve mutfak sanatları lisans öğrencilerinin 1'i (%0,5) doğacı zekasının düşük olduğunu, 44'ü (%11,5) orta olduğunu, 339'u (%88,3) yüksek olduğunu belirtmişlerdir. Analiz sonucuna yönelik olarak hazırlanan puan dağılım grafiği Şekil.10'da sunulmuştur.

Şekil.10. Doğacı Zekâ Puan Dağılımı



## Sonuç ve Öneriler

Gastronomi ve mutfak sanatları alanında çoklu zeka kavramının öneminin tam olarak anlaşılmasının, öğrencilerin farklı yetenek setlerini geliştirmesine imkan sağlayabileceği düşünülmektedir. Bu bağlamda, çoklu zeka profillerini tanımak akademisyenler açısından önemli bir hale gelmektedir. Böylelikle, öğrencilerin sadece kariyerlerinde başarılı olmaları değil, aynı zamanda sürekli gelişen yiyecek içecek sektörüne katkıda bulunmaları da sağlanabilecektir.

Gastronomi ve mutfak sanatları öğrencilerinde yüksek olarak tespit edilen bütün zeka profillerinin avantajları bulunmaktadır. Örneğin; Sözel-dilsel zeka, öğrencilerin mutfakla ilgili gerekli iş ve görevleri etkili bir şekilde iletmelerine olanak tanımaktadır. Sayısal zeka, yeme içme ile ilgili işlerde öğrencilere kesinlik katmakla birlikte gastronomi ve mutfak sanatları alanına bilimsel bir bakış açısıyla yaklaşılmasına olanak tanımaktadır. Görsel zeka, öğrencilerin yemeğin sanatsal yönüne daha iyi biçimde yaklaşmalarını sağlamaktadır. Fiziksel zeka, öğrencilerin yemek yapma becerilerinde direkt etkili olmaktadır. Ritmik zeka fiziksel zeka ile bağlantılı olarak öğrencilerin yemek yapma becerilerini yükseltici etki göstermektedir. Sosyal zeka işbirliğini ve ekip

çalışmasını teşvik ederek öğrencilerin takım halinde çalışmasını olanaklı kılmaktadır. İçsel ve varoluşsal zeka, öğrencilerin kendilerini keşfetmesini pozitif ve negatif yönlerinin farkında olmalarını ve bu sayede kişisel gelişimlerini doğru bir biçimde yönlendirmelerine olanak sağlamaktadır. Doğacı zeka ise, yemek ile ilgili bütün süreçlerde sürdürülebilir bir düşünce tarzı oluşmasını desteklemektedir. Bu açıdan düşünüldüğünde, gastronomi ve mutfak sanatları lisans programı öğrencilerinin bütün zeka profillerinde genel olarak yüksek puanlar almış olmaları beklenebilecek bir durumdur. Bunun yanı sıra, öğrencilerin puan dağılım grafikleri incelendiğinde üç zeka profilinin diğerlerinden farklı bir dağılım gösterdiği görülmektedir. Bunlar, fiziksel, doğacı ve içsel zeka olarak tespit edilmiştir. Diğer zeka profilleri çan eğrisine benzer bir dağılım gösterirken bu üç zeka profilinde çok düşük, düşük ve orta puan alan öğrenci sayısı oldukça az ve puan yükseldikçe öğrenci sayısı artan bir dağılım görülmektedir. Bu bağlamda, fiziksel ve içsel zekanın gastronomi ve mutfak sanatları alanında diğer zeka profillerine göre öne çıktığı söylenebilir. Bu açıdan araştırma Aygül ve Koç (2016), Kozağaç (2015) ile Eyyam Meneviş ve Doğruer (2010) tarafından gerçekleştirilen çalışmaların bulgularını desteklemektedir.

Gastronomi ve mutfak sanatları öğrencilerinin çoklu zeka profillerini etkili bir şekilde desteklemek ve yönlendirmek adına akademisyenlerin bütünsel bir yaklaşım geliştirmeleri önerilmektedir. Bu bağlamda, çoklu zeka profillerine hitap eden, teorik ve pratik becerilerin bir arada sunulduğu dengeli bir müfredat geliştirilmesi önem kazanmaktadır. Öğrencilerin yeteneklerine uygun staj, yarışma gibi deneyimsel aktivitelerin artırılması da öğrencilerin edindikleri becerileri etkin bir şekilde kullanmalarını sağlayacaktır. Bunun yanı sıra gastronomi ve mutfak sanatları lisans programlarının tek bir disiplin özelinde değil; disiplinler arası bir bakış açısıyla farklı disiplinlerden uzmanlar eşliğinde çeşitlendirilmesi öğrencilerin çoklu zeka profillerini geliştirici etkide bulunabilecektir. İlgili araştırma keşifsel nitelikte olup gastronomi ve mutfak sanatları öğrencilerinin çoklu zeka profillerinin belirlenmesi amaçlanmıştır. İleriki araştırmalarda bu zeka profillerinin geliştirilmesi açısından yapılabilecek uygulamalar ile ilgili deneysel çalışmalar gerçekleştirilebilir. Bunun yanı sıra farklı değişkenler ile çoklu zeka profillerinin arasındaki ilişkiler incelenebilir.

#### Kaynakça

- Alpar, R. (2012). *Spor, sağlık ve eğitim bilimlerinden örneklerle uygulamalı istatistik ve geçerlik-güvenilirlik*. Ankara: Detay Yayıncılık.
- Armstrong, T. (2009). *Multiple intelligences in the classroom* (3. b.). United States of America: Association for Supervision and Curriculum Development.
- Aygül, İ., ve Koç, C. (2016). Tunceli Üniversitesi Meslek Yüksekokulu öğrencilerinin çoklu zekâ alanları ile öğrenme stillerinin incelenmesi. *Mehmet Akif Ersoy Üniversitesi Eğitim Fakültesi Dergisi*, 1(37), 112-132.
- Babaç, E. ve Önçel, S. (2018). Anadolu Üniversitesi gastronomi ve mutfak sanatları bölümü öğrencilerinin özyeterliliklerine yönelik nitel bir araştırma. *Journal of Tourism and Gastronomy Studies*, 6 (2), 282-298.
- Bayık, M. E., ve Gürbüz, S. (2016). Ölçek uyarlamada metodoloji sorunu: yönetim ve örgüt alanında uyarlanan ölçekler üzerinden bir araştırma. *İş ve İnsan Dergisi*, 1-20.
- Epstein, S. (1998). *Constructive thinking: the key to emotional intelligence*. United States of America: Westport Greenwood Publishing Group Inc.
- Eyyam, R., Meneviş, İ., ve Doğruer, N. (2010). Çoklu zeka ile akademik başarı arasındaki ilişki. *International Conference on New Trends in Education and Their Implications*, (s. 916-919). Antalya.
- Gardner, H. (1983). *Frames of Mind The theory of Multiple Intelligences*. New York: Basic Books.
- Gardner, H. (1987). The theory of multiple intelligences. *Annals of Dyslexia*(37), 19-35.
- Gürel, E., ve Tat, M. (2010). Çoklu zekâ kuramı: tekli zekâ anlayışından çoklu zekâ yaklaşımına. *Uluslararası Sosyal Araştırmalar Dergisi*, 3(11), 336-356.
- Kalaycı, Ş. (2010). *SPSS uygulamalı çok değişkenli istatistik teknikleri*. Ankara: Asil Yayın Dağıtım.
- Kozağaç, Z., B. (2015). *Matematik bölümü öğretmen adaylarının çoklu zekâ alanlarının belirlenmesi ve sosyal becerileri ile öğretmenlik mesleğine ilişkin tutumlarının incelenmesi*. (Yayımlanmamış Yüksek lisans tezi). Adnan Menderes Üniversitesi Sosyal Bilimler Enstitüsü, Aydın.
- Mayers, A. (2013). *Introduction to statistics and spss in psychology*, UK: Pearson Education Limited.

- Sprinthall, A. N., ve Sprinthall, C. R. (1990). *Educational Psychology: A Development Approach*. United States of America: McGraw Hill Publishing Company.
- Taşgın, A., ve Korucuk, M. (2019). Meslek yüksekokulu öğrencilerinin çoklu zekâ alanlarının incelenmesi. *Kuramsal Eğitim Bilim Dergisi*, 12(2), 550-575.
- Tirri, K., ve Nokelainen, P. (2008). Identification of multiple intelligences with the Multiple Intelligence Profiling Questionnaire III. *Psychology Science Quarterly*(2), 206-221.
- Tirri, K., ve Nokelainen, P. (2011). Multiple intelligences profiling questionnaire. K. Tirri, & N. Petri içinde, *Measuring Multiple Intelligences and Moral Sensitivities in Education* (s. 1-14). Sense Publishers.