



Araştırma Makalesi (Research Article)

KIRSAL TURİZMDEN KIRSALA YERLEŞME DÜŞÜNÇESİNE: “ŞEHİRDEN UZAKTA” BİR YAŞAMA GEÇİŞİN DİNAMİKLERİ (FROM RURAL TOURISM TO THE IDEA OF SETTLING IN RURAL AREAS: THE DYNAMICS OF TRANSITIONING TO A LIFE “AWAY FROM THE CITY”)

Zeynep YAMAÇ ERDOĞAN* (orcid.org/ 0000-0002-7677-8738)

¹Bilecik Şeyh Edebali Üniversitesi, Uygulamalı Bilimler Fakültesi, Turizm Rehberliği Bölümü, Bilecik, Türkiye

Özet

Şehirleşmenin bireyleri fiziksel ve zihinsel olarak yıpratması ve zamanla doğadan uzaklaştırması, bireylerde kırsala dönüş isteğini giderek güçlendirmektedir. Ancak kırsal yaşamın çekiciliği arttıkça, sunduğu avantajlar ve karşılaşılan zorluklar da bireyler tarafından sorgulanmaktadır. Kırsal turizm, bireylerin bu süreci anlamalarına yardımcı olurken, kırsalda bir yaşam kurma olasılıklarını değerlendirmelerinde rehberlik etmektedir. Çalışmanın amacı; şehirlerin bireyler üzerindeki baskıları doğrultusunda kırsal yaşama yönelme eğilimini inceleyerek, kırsal turizmin kısa süreli bir deneyimin ötesinde sürdürülebilir bir yaşam seçeneği olup olmadığını değerlendirmektir. Bu doğrultuda kırsal yaşamın dinamiklerini deneyimleyerek anlamayı ve şehirden kırsala yerleşmenin mümkün olup olmadığını sorgulamayı amaçlayan bir belgesel incelenmiştir. Araştırmada nitel araştırma yöntemlerinden içerik analizi tekniği kullanılmış, veriler bilgisayar destekli nitel veri analizi programı “MAXQDA24” kullanılarak analiz edilmiş ve yorumlanmıştır. Elde edilen sonuçlara göre; kırsal yaşama yönelimi şekillendiren faktörler arasında, özgürlük, doğayla bütünleşme, yeni deneyimler edinme, huzur ve yaşam kalitesini artırma, doğal ve sağlıklı beslenme, üretici konuma geçerek kendine yeterlilik kazanma, samimi sosyal ilişkiler yoluyla topluluk bilinci ve aidiyet duygusunun gelişmesi ile bireyin kendini keşfetme isteği öne çıkmaktadır.

Anahtar Kelimeler: Kırsal Turizm, Kırsal Yaşam, Kentleşme, Göç, Sürdürülebilir Turizm

Abstract

The physical and mental strain caused by urbanization, along with the gradual detachment from nature, increasingly reinforces individuals' desire to return to rural areas. However, as the appeal of rural life increases, individuals also question both the advantages it offers and the challenges it presents. Rural tourism not only helps individuals understand this process but also guides them in assessing the possibility of establishing a life in rural areas. The aim of the study is to examine the inclination towards rural living in response to the pressures that cities impose on individuals and to assess whether rural tourism can be a sustainable alternative to urban living, beyond being just a short-term experience. This study examines a documentary prepared from a perspective that seeks to understand the dynamics of rural life through experience and questions the feasibility of relocating from urban to rural areas. In this context, the content analysis technique, a qualitative research method, was employed. The data were analyzed and interpreted using the qualitative data analysis software MAXQDA24. According to the findings, the key factors shaping the inclination towards rural life include freedom, integration with nature, gaining new experiences, peace and enhanced quality of life, natural and healthy nutrition, achieving self-sufficiency by transitioning into a productive role, fostering a sense of community and belonging through genuine social relationships, and the individual's desire for self-discovery.

Keywords: Rural Tourism, Rural Life, Urbanization, Migration, Sustainable Tourism

Giriş

Modernleşmeyle birlikte şehir yaşamının getirdiği sıradanlık, kalabalıklık, yalnızlık, karmaşıklık, yoğunluk ve doğadan kopukluk, birçok insanın kırsal yaşama ve öze duyduğu özlemi artırmaktadır. Ancak, kırsaldan uzaklaşmış bireyler için geri dönüş fikri yalnızca romantik bir hayal değil, aynı zamanda sürdürülebilir bir seçenek olma potansiyeline sahiptir. Kırsal turizm, bu potansiyelin keşfedilmesi ve değerlendirilmesi açısından önemli fırsatlar sunabilen bir turizm türüdür.

Kırsal bölgelerde belirli sürelerle sınırlandırılmış deneyimler yaşayan bireyler hem doğayla iç içe bir yaşamın sunduğu özgürlüğü keşfedebilme hem de kırsal yaşamın bilinen ve bilinmeyen zorluklarıyla da yüzleşme imkânına sahip olur. Bu bağlamda, kırsal turizm yalnızca bir tatil deneyimi değil, aynı zamanda bireylerin

*Sorumlu yazar: zeynep.erdogan@bilecik.edu.tr

DOI: 10.33083/joghat.2025.500

özkeşif yapma ve şehirden kırsala dönüş fikrini sorgulama süreci için bir rehber niteliği taşımaktadır. Bireylerin kırsala yeniden dönüş fikrinin şekillenmesi ve kırsal deneyimlerle somutlaşması, doğa-insan arasındaki ilişkinin derinleşmesine ve sürdürülebilir bakış açısının gelişmesine de katkı sağlar. Bu durum aynı zamanda, bireylerin ekolojik farkındalıklarının artmasıyla ve doğaya yönelik bilinçli ve sorumlu bir tutum benimsemeleriyle sonuçlanır.

Çalışmanın amacı, şehirlerin bireyler üzerindeki baskıları doğrultusunda kırsal yaşama yönelme eğilimini inceleyerek, kırsal turizmin kısa süreli bir deneyimin ötesinde sürdürülebilir bir yaşam seçeneği olup olmadığını değerlendirmektir. Bu kapsamda, bireylerin kırsala yerleşme motivasyonları, kırsal yaşamın sunduğu avantajlar ve zorluklar ile doğayla kurabilecekleri ilişkinin boyutları bir belgesel üzerinden analiz edilmiştir. Ayrıca, çalışmada kent yaşamından uzaklaşarak daha sade ve doğal bir yaşam biçimine uyum sağlama sürecine dair çıkarımlarda bulunulması hedeflenmektedir.

Kavramsal Çerçeve

Kırsala dönüş fikrinin ortaya çıkmasında etkili olan şehirlerdeki artan stres, doğadan uzaklaşma ve aidiyet kaybı, insanların kırsal yaşama dair çeşitli beklentiler içerisine girmesine ve kırsal yaşama daha fazla anlam yüklemesine zemin hazırlamaktadır. Bu noktada kırsal turizm, insanlarda oluşan beklentilerin gerçeklik düzeyiyle karşılaştırmalarını sağlamada anahtar bir rol oynamaktadır. Bu durumun ortaya çıkması ilk etapta sanayileşmenin de etkisiyle kırsaldan şehirlere doğru göç ile başlayıp kentleşme sürecinin beraberinde getirdikleriyle belirginleşmiştir. Bu başlık altında kentleşme, göç, turizm ve göç arasındaki ilişki, yabancılaşma, kırsal turizm gibi konular ele alınacaktır.

Kent, kültürel bir sınıflandırma eylemiyle belirlenen, net kenarları veya sınırları olmayan, karmaşık ve dinamik bir çevredir. Genellikle belirli bir coğrafi alanı ifade etse de bu tanım aynı zamanda toplumsal, ekonomik ve politik ilişkilerin de bir yansımasıdır (Shields, 1996: 227). Belirli bir örgütlenme seviyesine ulaşmış ve kendine özgü özellikleri olan bir toplumsal yerleşim birimi olan “kent” kavramı; İngilizce’de “city” / “urban” terimlerine karşılık gelir. Kent, literatürde farklı tanımlarla ele alınan bir kavramdır. Keleş’e (1998’den akt. Kaypak, 2013: 81) göre kent, tarım dışı üretimin gerçekleştiği, tarımsal ve tarım dışı üretimin dağıtım ve denetim işlevlerini üstlenen, teknolojik gelişim düzeyine bağlı olarak belirli bir büyüklük, çeşitlilik ve bütünleşme seviyesine ulaşmış yerleşim alanıdır. Yahyagil’e (1998: 105) göre ise kent, nüfusun büyük bir bölümünün ticaret, sanayi, yönetim ve hizmet sektörlerinde çalışarak geçimini sağladığı, toplumsal ve kültürel açıdan örgütlenmiş bir yerleşim alanı olarak tanımlanmaktadır.

Kentler, tarihsel ve toplumsal koşullar açısından genel bir yerleşim birimi olsalar da içinde çeşitli farklılıkları barındıran dinamik bir yapıya sahiptir. Sosyo-ekonomik gelişmelere paralel olarak kent kavramının içeriği de değişime uğramıştır. İnsan davranışları ve toplumsal dönüşümlerle şekillenen bu süreç, kentleşme olgusunun doğmasına yol açmıştır. Kalkınma seviyesinin bir göstergesi olarak kabul edilen kentleşme (Sharma, 2003: 375) gerçek anlamda Sanayi Devrimi ile belirginleşmiş ve bugünkü formunu kazanmaya başlamıştır (Yılmaz ve Çiftçi, 2011: 252). Bu bağlamda, kentleşmeyi; belirli bir alanda yoğun nüfus birikimi, fiziksel ve sosyal yapıların dönüşümü, karmaşık ilişkiler ağının oluşumu, iş kollarındaki farklılaşma ve bireyselliğin öne çıktığı özgün bir kültürel sistemin gelişimiyle birlikte (Yahyagil, 1998: 108), şehirlerin büyüklüğü, yoğunluğu ve heterojenliğinde meydana gelen değişimi (Vlahov and Galea, 2002: 51) ve mevcut kentsel alanların dönüşümünü (Smart and Smart: 2003: 264) içeren dinamik bir toplumsal süreç olarak ifade etmek mümkündür. Kentleşme, yalnızca kent sayısının ve kent nüfusunun artışıyla sınırlı olmayan, aynı zamanda ekonomik, sosyal, siyasal ve kültürel boyutları da içeren bir süreçtir. Bu süreç, bireylerin yalnızca kentlerde yaşamasını değil, aynı zamanda kentsel yaşam biçimini benimsemesini de ifade eder. Dolayısıyla kentleşme, kentsel mekânın ve toplumsal pratiğin dönüşümünü de içeren çok yönlü bir olgudur (Tunçer, 2015: 237).

Türkiye’deki kentleşme süreci, 1950 öncesi ve sonrası olmak üzere iki döneme ayrılabilir. 1950’ye kadar yavaş ilerleyen kentleşme, bu tarihten sonra kırsal alanlardaki yapısal dönüşümlerin neden olduğu göç dalgasıyla hız kazanmıştır. Başlangıçta sanayi merkezleri olan İstanbul, İzmir, Ankara ve Adana’ya yönelen göçler, zamanla daha geniş bir coğrafyaya yayılmıştır. Kırsal alanlardaki itici faktörler ve kentlerin sunduğu imkanlar, kentsel nüfusun sürekli artmasına neden olmuş, hızlı kentleşme süreci günümüze kadar etkisini sürdürmüştür (Işık, 2005: 58-59). 1950’lerden itibaren yaşanan sosyo-ekonomik değişiklikler, kentleşme hızını artırarak kentsel nüfusun büyümesine yol açmış ve kentler hızla dönüşüm sürecine girmiştir. Ancak, bu dönüşüm süreci, plansız büyümenin yanı sıra doğal, tarihi ve kültürel çevre ile afet risklerini göz ardı etmiştir (Genç, 2014: 16). Kentleşme, birbirleriyle çok yönlü ve karmaşık etkileşim içinde bulunan çeşitli faktörlerin bir araya gelmesiyle oluşan bir süreçtir. Bu faktörleri ekonomik, siyasal, teknolojik ve sosyo-psikolojik nedenler olarak sıralamak mümkündür (Tunçer, 2015: 277-278).

Sağlıklı ve sürdürülebilir bir kentleşmenin değerlendirilmesinde yalnızca sayısal veriler yeterli bir ölçüt olamaz. Kırsal ve kentsel alanlarda yaşayan nüfusun, yaşadıkları bölgelere ve ulusal ekonomiye sağladığı katkılar ayrıntılı bir şekilde incelenmelidir. Kalkınma sürecinin, tarımsal nüfusun kentlere yönelmesini zorunlu kıldığı görüşü belirli ölçüde doğruluk payı içermektedir (Keleş, 2010: 28). Kırsal-kentsel dengesizliği artıran bu durum, göç hareketlerini tetikleyerek kentlerde nüfus yoğunluğunun artmasına ve altyapı, istihdam gibi alanlarda yeni zorlukların ortaya çıkmasına yol açmaktadır.

Göç, insanlık tarihinin her döneminde varlığını sürdüren bir olgudur. Genellikle nüfusun bir bölgeden başka bir bölgeye hareketi olarak düşünülse de yalnızca coğrafi bir yer değişiminden ibaret olmayıp derin ve çok boyutlu bir süreci ifade eder. Sosyal, ekonomik, kültürel ve psikolojik unsurları içeren göç, aynı zamanda toplum yapısında dönüşümlere yol açan bir nüfus hareketidir (Sağlam, 2006: 33-34). Bununla birlikte göç, toplumun sosyal, kültürel ve politik yapısıyla doğrudan ilişkili olup bu alanlar üzerinde derin etkiler bırakan bir olgudur. Buradan hareketle göç kavramını; bireylerin yaşamlarını tamamen veya kısmen başka bir bölgede sürdürmek amacıyla kalıcı ya da geçici olarak bir yerleşim yerinden başka bir yere taşınmasını ifade eden coğrafi bir hareketlilik olarak tanımlamak mümkündür (Yıldırım, 2004: 30). Başka bir tanıma göre ise göç; “uzun bir süre için veya kalıcı olarak, belli bir kültürel ortamdan başka birine gitmek suretiyle yaşanan değişiktir. En çok rastlanan sebepleri arasında ekonomik mecburiyetler, politik zaruretler ve daha iyi eğitim imkanlarına kavuşma amacı sayılabilir” (Balcıoğlu vd. 2001’den akt. Gökkuş, 2010: 221).

Yukarıda verilen bilgilerden hareketle, göçün yalnızca mekânsal bir hareketlilik değil, aynı zamanda toplumsal ve ekonomik yapıyı dönüştüren bir süreç olduğu da anlaşılmaktadır. Ekonomik eşitsizlikler, politik faktörler ve eğitim olanaklarına erişim gibi unsurlar, göç hareketlerini şekillendiren temel etkenlerdir. Bunlara ek olarak farklı motivasyonlarla da göçlerin gerçekleşmesi söz konusudur. Bölgeler arasındaki ekonomik gelişmişlik farklarının artması, geleneksel göç merkezlerine olan akışı hızlandırırken, sanayi, turizm ve tarım büyüme, giderek güçlenen yeni cazibe alanlarının oluşmasına yol açmıştır. Kırsaldan kente göçlerin etkisiyle kentsel nüfus artmaya devam etmiş ve 1985’te ilk kez kırsal nüfusu aşarak %53’e ulaşmıştır (Işık, 2005: 59). Günümüzde ise Türkiye’de ikamet eden nüfus, 31 Aralık 2024 tarihi itibarıyla 85 milyon 664 bin 944 kişi olup, fiili kent-kır yapısını daha doğru yansıtan bir sınıflama sistemiyle Türkiye nüfusunun %67,2’sinin yoğun kent, %15,5’inin orta yoğun kent ve %17,2’sinin ise kır olarak sınıflandırılan yerleşimlerde yaşadığı tespit edilmiştir (TÜİK, 2025). Göç olgusunun yalnızca demografik ve ekonomik etkileriyle değil, aynı zamanda kültürel dinamiklerle de şekillendiği söylenebilir. Turizm ve göç, hareketlilik ve kültürel bağların sınırlar ötesinde geçtiği, birbirini etkileyen dinamik süreçlerdir. Hem göçmenler hem de turistler, yer değiştirme ve kimlik oluşturma süreçlerinde benzer deneyimler yaşar (Hall and Williams, 2000: 277). İnsanlık tarihi boyunca bireysel ve kitlesel hareketlilikler, sınırların, coğrafi yapının ve gelişimin dönüşmesine yol açmış, emek ve sermayenin döngüsel göçlerini tetiklemiştir. Göç, yüzyıllardır var olan bir kavram olup, sosyal, kültürel, politik ve ekonomik etkenlere bağlı olarak ortaya çıkmaktadır. Şiddet, korku, insan hakları ihlalleri ve siyasi çatışmalar bu etkenlere örnek olarak verilebilir (Sarı and Meydan Uygur, 2023: 523). İnsanların bir yerden başka bir yere hareketi, göç olarak tanımlanmaktadır. Bu perspektiften bakıldığında, farklı sebeplerle gerçekleşmiş olsa da turizm de bir göç türü olarak değerlendirilebilir. Dolayısıyla, göç ve turizm kavramları arasında yakın bir ilişki bulunmaktadır (Özyakışır, 2017).

Turizm ve göç arasındaki ilişki, zamanla daha karmaşık bir hale gelmiştir; nitekim her iki fenomen de farklı motivasyonlarla hareketlilik yaratsa da son yıllarda bu iki kavram arasındaki sınırlar giderek daha belirsizleşmiştir. Göç genellikle ekonomik ve iş gücü faktörleriyle bağlantılı iken, turizm özgür seçim ve tüketimle ilişkilidir (Castilla-Polo vd., 2022). Bu çerçevede, göç ve turizmin yalnızca mekânsal hareketlilik yaratmakla kalmayıp, bireylerin toplumsal aidiyetlerini ve kimlik algılarını da dönüştürmesinden hareketle (Hall and Williams, 2000), bireyin içinde bulunduğu çevreyle olan ilişkisini yeniden şekillendirerek, “yabancılaşma” olgusunun farklı bağlamlarda ortaya çıkmasına zemin hazırlaması söz konusu olabilmektedir.

Yabancılaşma, bireyin yaşadığı toplumun psikolojik, sosyolojik ve kültürel çevresine olan aşinalığının azalması ve toplumsal ilişkilerdeki kopuklukla ilişkili bir kavramdır. Bu süreç, bireyin uzaklaştığı ya da koptuğu unsurların belirleyiciliği altında yaşamını sürdürmesinin yabancılaşmayı derinleştirdiğini ve etki alanını genişlettiğini ortaya koymaktadır. Yabancılaşma, sadece toplumun nesnel koşullarından değil, bireyin öznel yapısı ve kişisel rolüyle de şekillenen bir olgudur (Yamaç Erdoğan ve Erdoğan, 2022: 3776). Günlük yaşam, aile, iş, akraba ve arkadaşlarla kurulan sosyal ilişkilerle ve bu ilişkilerin bulunduğu çevreyle şekillenir. Bu yaşam, kültürel, sosyal, ekonomik, yasal ve politik faktörlerin yanı sıra gelenekler, örfler ve dini değerlerle de etkileşim içindedir. Endüstrileşme, modernleşme, küreselleşme ve postmodernizm gibi toplumsal dönüşümler, günlük yaşamı etkileyerek belirli kalıplara hapsolmesine yol açar. Bu kalıplara sıkışan birey,

zamanla mekanikleşir ve çevresindeki insanlardan ve kendisinden yabancılaşır (Aktaş Polat ve Polat, 2016: 238).

Turizm, toplumda yabancılaşmanın aşılmasında önemli bir rol oynamaktadır. Kültürel ve toplumsal yapılarla etkileşim sağlayan turistik faaliyetler, bireylerin farklı toplumsal gruplara ve değer yargılarına dair daha derin bir anlayış geliştirmelerini sağlar. Bu süreç, bireylerin toplumsal işleyişe yönelik algılarını daha bilinçli ve olumlu bir şekilde dönüştürmelerine imkân tanır. Turizm, bireylere somut bilgiler sunarak yabancılaşmayı azaltır ve toplumsal uyum ile dayanışmayı pekiştiren bir araç işlevi görür (Yamaç Erdoğan ve Erdoğan, 2022: 3789-3790). Turistik deneyimler, bireylerin bakış açılarını genişleterek, kültürel, sosyal ve psikolojik dönüşümler sağlamaktadır. Özellikle paylaşılmayan çevre faktörleri olarak değerlendirilen bu deneyimler, bireylerin farklı yaşam biçimlerini anlamalarına, önyargıları aşmalarına ve stereotipleri sorgulamalarına yardımcı olmaktadır. Bununla birlikte, turistik deneyimler, zihinsel ve psikolojik düzeyde içsel değişim sağlayarak, bireylerin dünyaya bakışlarını yeniden yapılandırmalarına olanak tanır. Bu etkileşim, özellikle gezgin ve sırt çantalı turist gibi özgür seyahat eden bireylerde daha belirgin hale gelir ve turizmin, toplumsal yapıları daha derinlemesine anlamayı sağlayan önemli bir araç olduğunu ortaya koyar (Erdoğan ve Kınır, 2019: 6083). Turizmin, bireylerin davranışlarını kalıcı şekilde etkileyebilmesinden hareketle, iç turizmin yerel kültürlerin korunmasına katkı sağladığı, ancak aşırı ticarileşmiş deneyimlerin kültürel değerleri zayıflatabileceği söylenebilir. Sürdürülebilir ve otantik turizm, bireylerin sosyal ve kültürel gelişimini destekler, bu da uzun vadeli psikolojik faydalar yaratır. Ayrıca, turizmin psikolojik ve sosyo-kültürel faydalarının korunabilmesi için, turistlerin yerel kültürlerle etkileşimde bulunmalarını sağlayacak, kültürel çeşitliliği teşvik eden turistik faaliyetlerin desteklenmesi gereklidir (Erdoğan, 2022: 109-111). Bu bağlamda, turizmin bireylerin sosyal ve kültürel gelişimine katkı sağlamasının yanı sıra, onların mekâna ve topluma aidiyet hislerini de güçlendireceği çıkarımı yapılabilir. Özellikle kırsal turizm, bireylerin kent yaşamının yarattığı yabancılaşmayı aşmalarına yardımcı olarak, doğayla ve yerel kültürle daha derin bağlar kurmalarını sağlayan bir deneyim sunma potansiyeline sahiptir.

Kırsal turizm, ekonomik, sosyal ve çevresel değişimleri teşvik edebilecek önemli bir araç olarak (Hall, 2005) kırsal alanlar için önemli bir kalkınma stratejisidir (Carneiro, 2015). Toplumun değişen yapısıyla birlikte, turistlerin kırsal turizm talepleri ve eğilimleri de gelişmektedir. Turizm talebinde yaşanan değişimler, değişiklikler, tüketici davranışları ve artan mobilite, açık alanlardaki kırsal turizm aktivitelerine ilgiyi artırmıştır (Bell vd., 2007). Kırsal turizm, şehirli bireylerin, kent yaşamının getirdiği stres ve sunum endişelerinden uzaklaşarak doğaya dönme ihtiyacını karşılayan bir alan olarak öne çıkmaktadır. Bu dönüşüm, insanların daha otantik bir yaşam arayışını ve doğayla iç içe olmayı amaçladıkları bir deneyim sunmaktadır. Şehirleşmenin getirdiği olumsuz etkilerden kaçış olarak görülen kırsal bölgelere yönelik ilgi, bireylerin öz kimliklerini yeniden keşfetme ve basit, doğal yaşam biçimlerine yönelme arzusunu yansıtmaktadır (Cai vd., 2018).

Kırsal turizm kaynaklarının ekonomik, sosyal ve ekolojik etkileri, bu alanların sunduğu özgün deneyimlerin turistlerin ilgisini çekmesine olanak tanımaktadır. Yeni nesil turistler, şehir yaşamının getirdiği yoğunluk ve karmaşadan uzaklaşmak ve daha otantik, doğal bir deneyim yaşamak amacıyla kırsal alanları tercih etmektedir. Bu bağlamda, kırsal turizm kaynaklarının yalnızca şehirlerden farklı topluluklar olarak tanımlanması, turistlerin kırsal alanlarla bağ kurmalarını kolaylaştırmakta ve kırsala dönüşün bir tür yaşam tarzı tercihi haline gelmesine yol açmaktadır (Tang, 2017). Bununla birlikte kırsal alanlar, artık yalnızca kentsel yaşamdan bir kaçış noktası olarak değil, aynı zamanda toplumsal yozlaşmadan arındırılmış ideal bir doğal ortam olarak sunulmaktadır. Turistlerin yerelliğe ve organik ürünlere yönelimi, doğal yaşamın sunduğu ekolojik ve kültürel değerlere yeniden bağlanma arzusunu da yansıtmaktadır (Murdoch ve Miele, 1999).

“Doğaya dönüş” teması, çevresel krizler, kentleşme ve modern yaşamın neden olduğu yabancılaşma gibi etkenler doğrultusunda giderek daha fazla önem kazanan ve turizm, sinema, edebiyat, tekstil, çağdaş sanat, tarım, beslenme gibi farklı alanlarda sıkça ele alınan bir konu haline gelmiştir (Cerrahoğlu, 2021; Önen 2018; Taşkıran vd., 2023; Ertene, 2024). Ekolojik bilinçlenme ve sürdürülebilirlik arayışları (Kayıhan ve Tönük, 2011; Saatçioğlu, 2016; Ener Su, 2023) bu temayı bireysel bir kaçışın ötesinde, insan-doğa ilişkisini yeniden değerlendiren bir dönüşüm süreci haline getirmiştir.

Yöntem

Çalışmada, şehirlerin bireyler üzerinde yarattığı çeşitli baskılar doğrultusunda doğaya dönüş eğilimi çerçevesinde kırsal turizmin ötesine geçilerek kırsal yaşamın dinamikleri ele alınmaktadır. Bu kapsamda, bireylerin kırsal alanlara yönelme motivasyonları incelenerek kırsal yaşamın sunduğu kolaylıklar ve zorluklar, doğayla kurabilecekleri potansiyel ilişkinin psikolojik, sosyo-kültürel ve ekonomik boyutları

değerlendirilecektir. Ayrıca, kırsal yaşamla, bireylerin kent yaşamından uzaklaşarak daha sade ve doğal bir yaşam biçimine nasıl uyum sağlayabileceklerine dair fikirler sunulması amaçlanmaktadır. Çalışmanın amacından hareketle araştırmada şu sorulara cevap aranacaktır:

- *Kırsal turizm, kırsal yaşama kalıcı bir geçişi nasıl etkilemektedir?*
- *Bireylerin kırsal yaşama yönelme motivasyonları nelerdir ve bunlar ne derece sürdürülebilirdir?*
- *Kırsal yaşamın zorlukları ve avantajları nelerdir?*
- *Kırsal turizm, kırsala yerleşen bireylerin beklentilerini ne ölçüde karşılayabilir?*

Çalışmanın amacına uygun olarak, nitel araştırma yöntemi kullanılmış ve bu kapsamda, çalışmanın içeriğiyle yüksek derecede örtüşen TRT Belgesel kanalının YouTube platformunda yer alan ve Kıvanç Kasabalı tarafından sunulan "Şehirden Uzakta" adlı belgeseldeki kırsal yaşamla ilgili diyaloglara "Kırsal Yaşamın Dinamikleri" ana-teması kapsamında "Kırsal Yaşam Faaliyetleri", "Otantiklik", "Özkeşif" ve "Sosyalleşme" temalarına odaklanarak içerik analizi uygulanmıştır. *Bu sebeple araştırma etik kurul raporu gerektirmemektedir.* Belgesel, 2025 yılı itibarıyla 25 bölümden oluşan bir yapımla incelenmiştir.

Araştırmanın sınırlarını belirlerken, tüm bölümlerin incelenmesinin oldukça zaman alıcı ve kapsamlı olacağı düşüncesiyle, en yüksek izlenme oranına sahip video örneklem olarak seçilmiştir. Bu seçim, yayınlanmış bölümün yaygın etkisini ortaya koyma amacına hizmet etmektedir. Örnekleme oluşturan 1. bölüm videosu "Nevşehir"; 778 bin görüntülemeye sahiptir. (TRT Belgesel, 2020). Diğer bölümlerin içerikleri hakkında ise genel bilgiler sunularak, araştırmaya zenginlik katılması hedeflenmektedir.

Araştırmanın güvenilirliğini ve geçerliliğini artırmak için, araştırma süreci ve bulgular, kelime sayısı sınırlamaları göz önünde bulundurularak net bir şekilde sunulmuştur (güvenilirlik ve aktarılabilirlik). Ham veri alıntılarını ilgili yerlerde kullanılarak verilerin şeffaflığı sağlanmıştır (doğrulanabilirlik). Araştırma süreci titizlikle yürütülmüş ve bu özen, çalışmanın her aşamasına yansıtılmaya özen gösterilerek, bulguların sunumunda da belirgin şekilde ortaya konulmuştur.

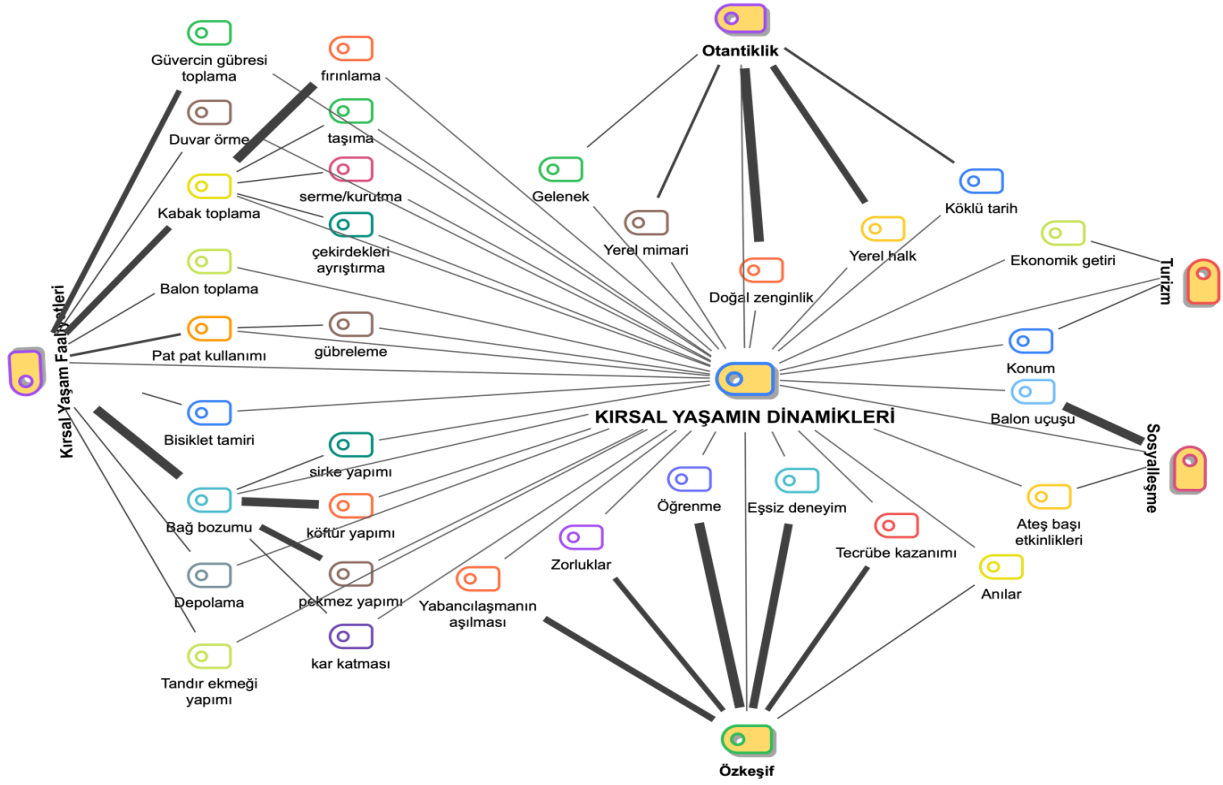
Bulgular

"Şehirden Uzakta" belgeselinin her bölümü çalışmanın içeriğine güçlü bir kaynak oluşturacak nitelikte olan şu sözlerle başlamaktadır:

"Bir zamanlar en büyük hayaldi şehirde yaşamak. Peki bu hayal hayatımıza ne getirdi? Trafik kalabalık, yalnızlık, stres, sıradan ilişkiler, tatsız yiyecekler... Tam şu an şehirden kaçıp gitmeye karar versem, acaba gerçekten yapabilir miyim? Hayal ettiğim hayat ne kadar kolay ya da bize gösterildiği kadar masalsı mı? Bir gün ailemi şehirden uzakta bir hayat kurmaya ikna etmem gerekiyorsa öğrenmem gereken çok şey var."

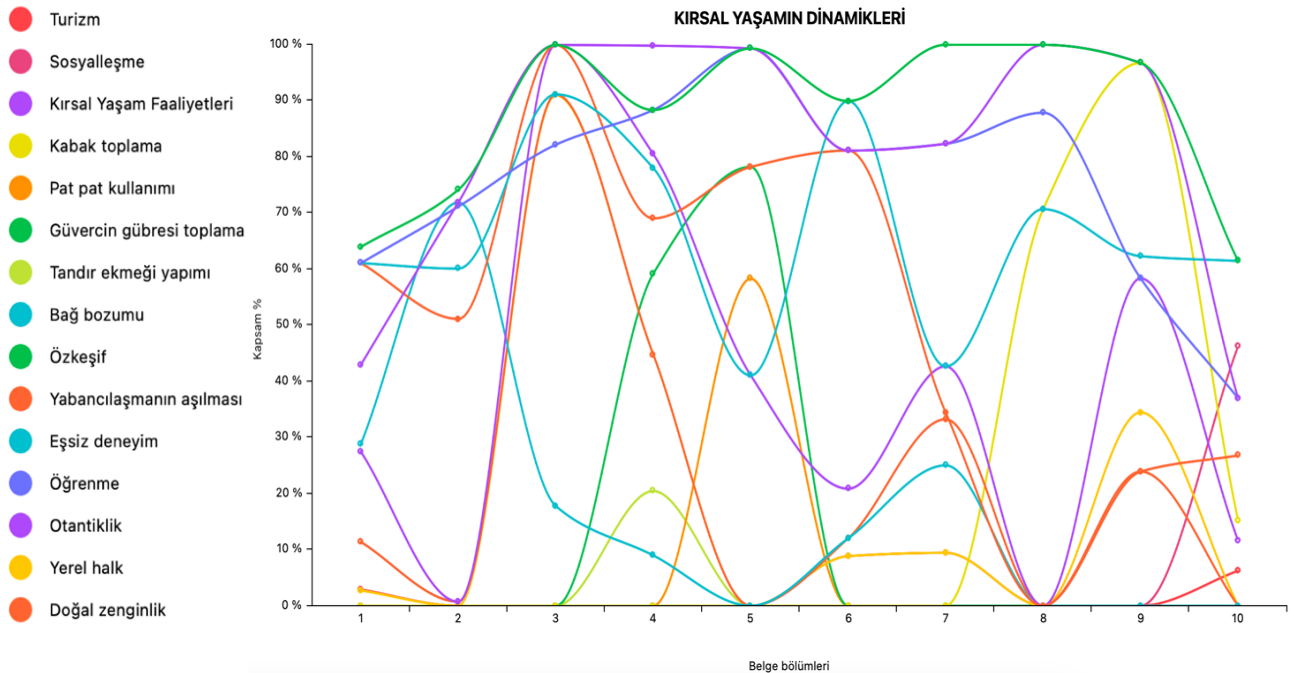
Bölümlerin başlangıcında yer alan yukarıdaki sözler, şehir yaşamının getirdiği stres, yalnızlık ve yabancılaşma gibi olgulara dikkat çekerken, aynı zamanda kırsal yaşamın zorluklarını ve vaat ettiği özgürlüğün ve huzurun sorgulandığını ortaya koymaktadır. Şehirden doğaya kaçma arzusuyla başlayan bu içsel sorgulama, bireylerin doğayla yeniden bağlantı kurma isteği ile daha sade bir yaşam arayışına işaret etmektedir. Ancak bu arayışın gerçekte ne kadar sürdürülebilir ve tatmin edici olacağı, aynı zamanda kırsal yaşama uyum sağlayıp sağlayamayacakları konusunda da belirsizlikler ortaya çıkmaktadır.

Şekil 1. Kod Hiyerarşisi



İçerik analizinin uygulanmasında bilgisayar destekli nitel bir analiz programı olan MAXQDA24 kullanılmıştır. Öncelikle, 51:37 dakikalık videodaki tüm diyaloglar Word dosyasına aktarılmış ve tekrar tekrar okunarak 1 ana tema (Kırsal Yaşamın Dinamikleri), 5 tema (Kırsal Yaşam Faaliyetleri, Otantiklik, Özkeşif, Sosyalleşme, Turizm) belirlenmiştir. Bu temalar altında ise toplam 24 kod ve 9 alt kod oluşturulmuştur. Ardından oluşturulan diyalog metni uygun görülen tema, kod ve alt kodlara işlenmeye başlanmıştır. Şekil 1'de, ana-tema, tema, kod ve alt kodlar arasındaki ilişkileri gösteren kod hiyerarşisi sunulmaktadır. Temalar ve kodlar arasındaki bağlantılar, ilişkinin gücüne bağlı olarak farklı kalınlıklarda gösterilmiş olup, güçlü ilişkiler daha kalın, zayıf ilişkiler ise daha ince şeritlerle ifade edilmiştir.

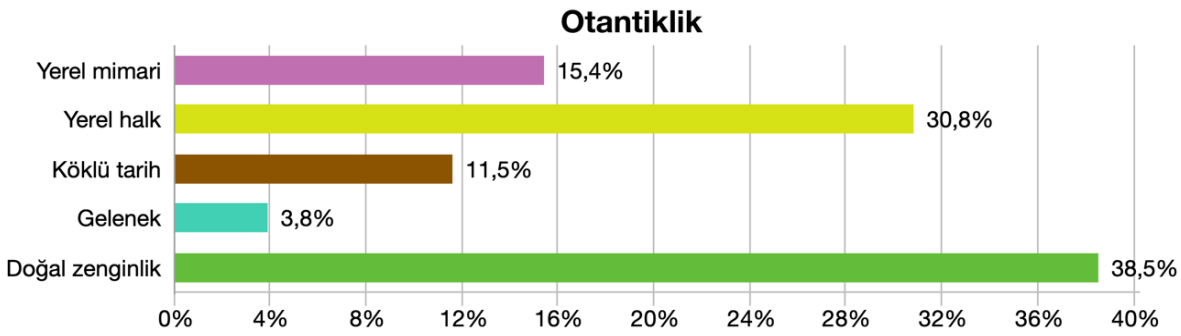
Şekil 2. Tema ve Kodların Belge İçindeki Payları



İçerik analizine tabi tutulan metin, düzenli bir kodlama yapabilmek için on bölüme ayrılmıştır. Şekil 2’de yer alan grafikte yatay eksen, 1’den 10’a kadar bölümlendirilmiştir. Tema ve kodların isimleri ve grafikte gösterildiği renkler, grafiğin sol kısmında yer almaktadır. Böylece tema ve kodların belge içindeki dağılımını ve kaçınıcı bölümlerde azalıp/yoğunlaştığını takip edebilmek mümkündür. Örneğin, “Kırsal Yaşam Faaliyetleri” teması, metinde en fazla kodlamaya sahip temalardan biri olup 3., 4. ve 8. bölümlerde %100, 5. bölümde ise %99 oranında kodlanmıştır. Benzer şekilde, “Özkeşif” teması da 3., 7. ve 8. bölümlerde %100, 5. bölümde ise %99 oranında kodlanmıştır. Bu durum, her iki temanın 3. ve 8. bölümlerde ortak kodlandığını ve bu bölümlerin tamamen “Kırsal Yaşam Faaliyetleri” ile “Özkeşif” temalarına odaklandığını göstermektedir. Belirtilen duruma örnek teşkil etmesi bakımından her iki tema ile ortak kodlama yapılan kısımlardan biri aşağıda doğrudan alıntılanarak verilmiştir.

“Nevşehir’in Bahçeli Köyü’nde, komşularımdan çok değerli şeyler öğrenip, onlarla yorulup, onlarla eğlenerek tam anlamıyla buranın yerlisi oldum. Burada geçirdiğim zamanda şahane anılarla inanılmaz deneyimler yaşadım. Bir sonraki yolculuğumda, şehirden uzakta, bu deneyimlerin hepsi benim pusulam olacak. Değerli ve her koşulda doğruyu gösteren bir pusula.”

Şekil 3. Otantiklik Teması Kod İstatistiği

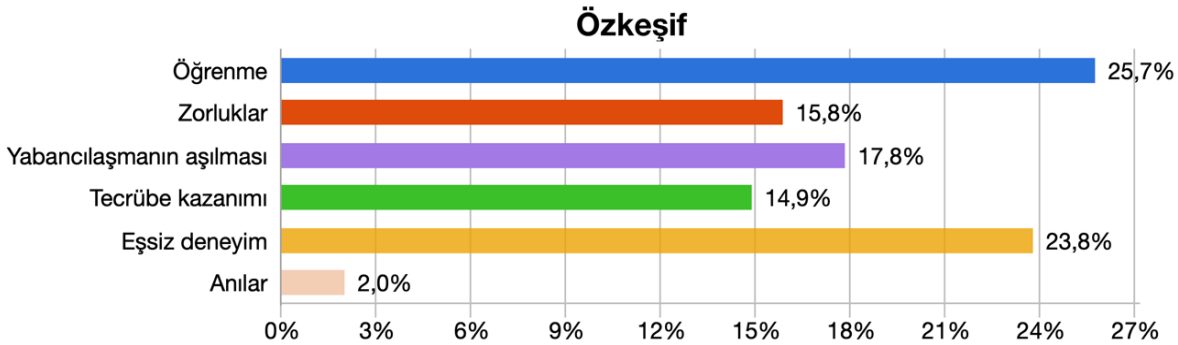


Şekil 3’te “Otantiklik” teması altında yer alan kodların metin içinde kodlanma oranları görülmektedir. Buna göre en yüksek kodlama yapılan “Doğal zenginlik” kodu ile en az kodlama yapılan “Gelenek” kodlarına ilişkin analiz metninden yapılan alıntılar aşağıda yer almaktadır.

“Nevşehir’in Ürgüp yöresi, köklü tarihi ve doğal zenginlikleriyle her zaman ilgimi çeken bir yer olmuştur. Bugün, sonsuzmuş gibi görünen vadilerin ötesinde, çok güzel insanların arasındayım. Bu topraklara tatil için geldiğimde bile insan kendi keşif yolculuğuna adım atıyor adeta. Ama ben şimdi bir turist değilim. Bahçeli Köyü’nün yerlisiyim.”

“Tabii şehirde şu an güvercinlerle ilişkimiz, onları seyretmekten öte değil. Ama burada, binlerce yıldır süregelen bir gelenek, toprağın DNA’sına işlemiş durumda”

Şekil 4. Özkeşif Teması Kod İstatistiği



“Kırsal Yaşamın Dinamikleri” ana-teması kapsamında en çok kodlama yapılan ve çalışmanın devamında görülebileceği üzere diğer temalarla ve kodlarla arasında çok yoğun bir ilişki tespit edilen “Özkeşif” temasında en çok kodlama sırasıyla; “Öğrenme”, “Eşsiz deneyim” ve “Zorluklar” kodlarına yapılmıştır (bkz. Şekil 4). Bu durum, kırsal yaşamın dinamiklerinin bireylerin özkeşif süreçlerini destekleme olasılığının yüksek olduğunu göstermektedir. Ayrıca, özkeşifin gerçekleşmesinde öğrenme, eşsiz deneyimler edinme ve kırsal yaşama özgü çeşitli zorluklarla karşılaşmanın etkili olduğu sonucuna ulaşılabilir. Söz konusu kodlamaların yapıldığı metinden bazı alıntılar aşağıda yer almaktadır.

“Kavrulmuş, yanar orada. Ooo baya kavrulmuş, çok güzel olmuş. Çok güzel olmuyor, içinde kabuksuz olanlar da var Bak, sıcak. Biliyor musun, ilk defa bu kadar taze kabak çekirdeği yiyorum. Hemen kavur, bir paket çekirdeğin marketlere ulaşana dek, hangi yollardan, hangi işlemlerden geçtiğini, Hacı Abi'nin de yardımlarıyla daha iyi görmüş olduk. Bu yolculuğun bir parçası olmak, beni artık sadece bir tüketici olmaktan uzaklaştırıyor. Her detaya tanuk olmak çok güzel.”

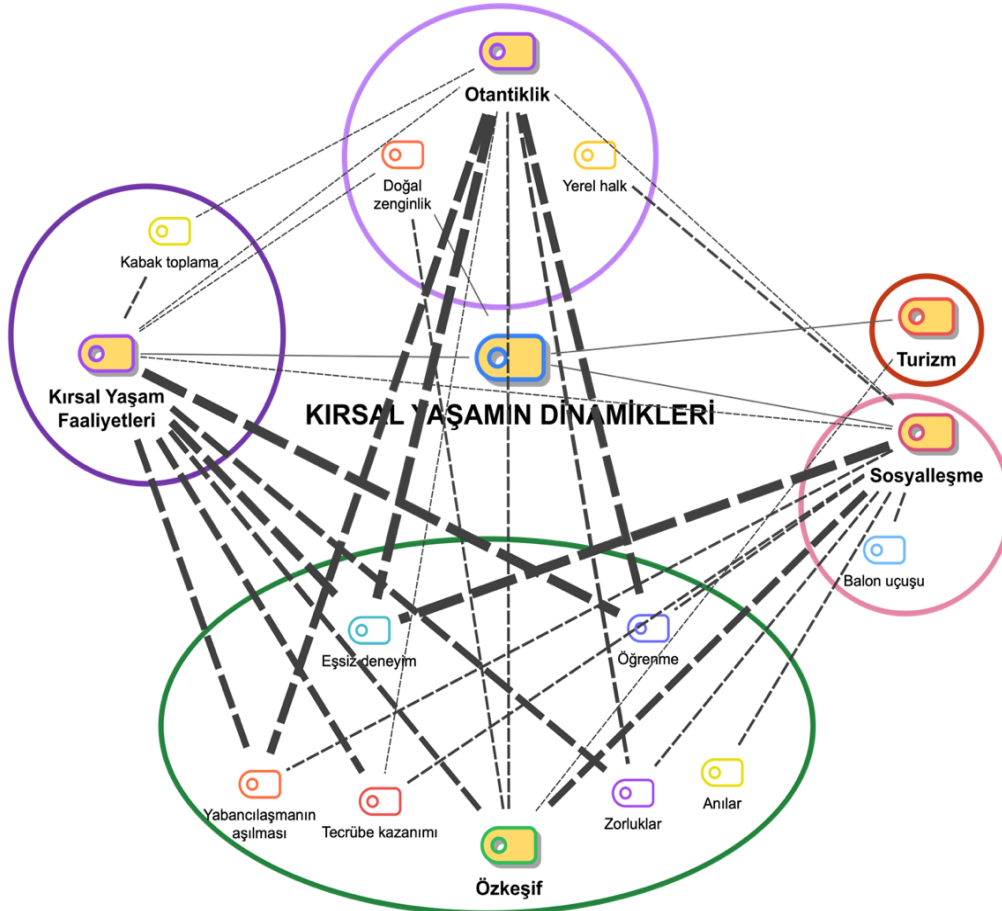
“Türkiye'de üretilen ilk balonun ilk uçuşuyla yeni günü karşılamak, onun bana hediyesi olacak. Ben bu özel anı Hamza ile paylaşmak istedim. Hamza, ilk defa mı biniyorsun? Evet. Ben de ilk defa biniyorum. Heyecanlıyız değil mi biraz? Çünkü gerçekten çok başarılı bir öğrenci ve bisiklet tamir ederken bir şeyler yapmaya, üretmeye hevesli olması beni çok etkilemişti. Bu ufuk açıcı seyahat onsu olmaz. Şu an uçtuğumuz balon, Türkiye'de üretilmiş ilk balon, bu da bugün bize kismet oldu. Muhteşem bir deneyim!”

“Burası işin keyifli kısmıydı. Esas şimdi beni bağlara gidip gübreleme işlemi bekliyor. Bunu da neyle yapacağız? Güvercin gübresiyle. Güvercin gübresini toplayacağımız yeri hiç görmedim, ama ekip o kadar tedirgin bakıyor ki, herhalde beni çok zorlu bir görev daha bekliyor. Şimdi güvercin gübresi toplamaya gidiyorum.”

“Kırsal Yaşamın Dinamikleri” ana-teması kapsamında yer alan tema ve kodların ilişki haritası Şekil 5'te görülmektedir. Buna göre, “Kırsal Yaşam Faaliyetleri”, “Otantiklik” ve “Özkeşif” temaları arasında çok güçlü bir ilişki; “Sosyalleşme” ve “Özkeşif” temaları arasında güçlü bir ilişki; “Eşsiz Deneyim” kodu ile ise çok güçlü bir ilişki olduğu görülmektedir. Ayrıca, “Sosyalleşme” temasının “Kırsal Yaşam Faaliyetleri” ve “Otantiklik” temalarıyla zayıf bir ilişkiye sahip olduğu, “Turizm” temasıyla ise herhangi bir ilişkisinin bulunmadığı tespit edilmiştir. Bu durum, metinde “Turizm” temasının köyün konumunun turizm bölgesine yakınlığıyla ilgili bir bölüm içermesine rağmen, bu içeriğin “Sosyalleşme” temasıyla ortak bir bağlam oluşturmamasıyla açıklanabilir.

“Bahçeli Köyü'nün turizm merkezine yakınlığı, bir yandan köylüler için de gelir kapısı olmuş. Soner, sosyal medyada dünyanın en çok fotoğraflanan yerinde, balon hizmetlerinde yer sorumlusu.”

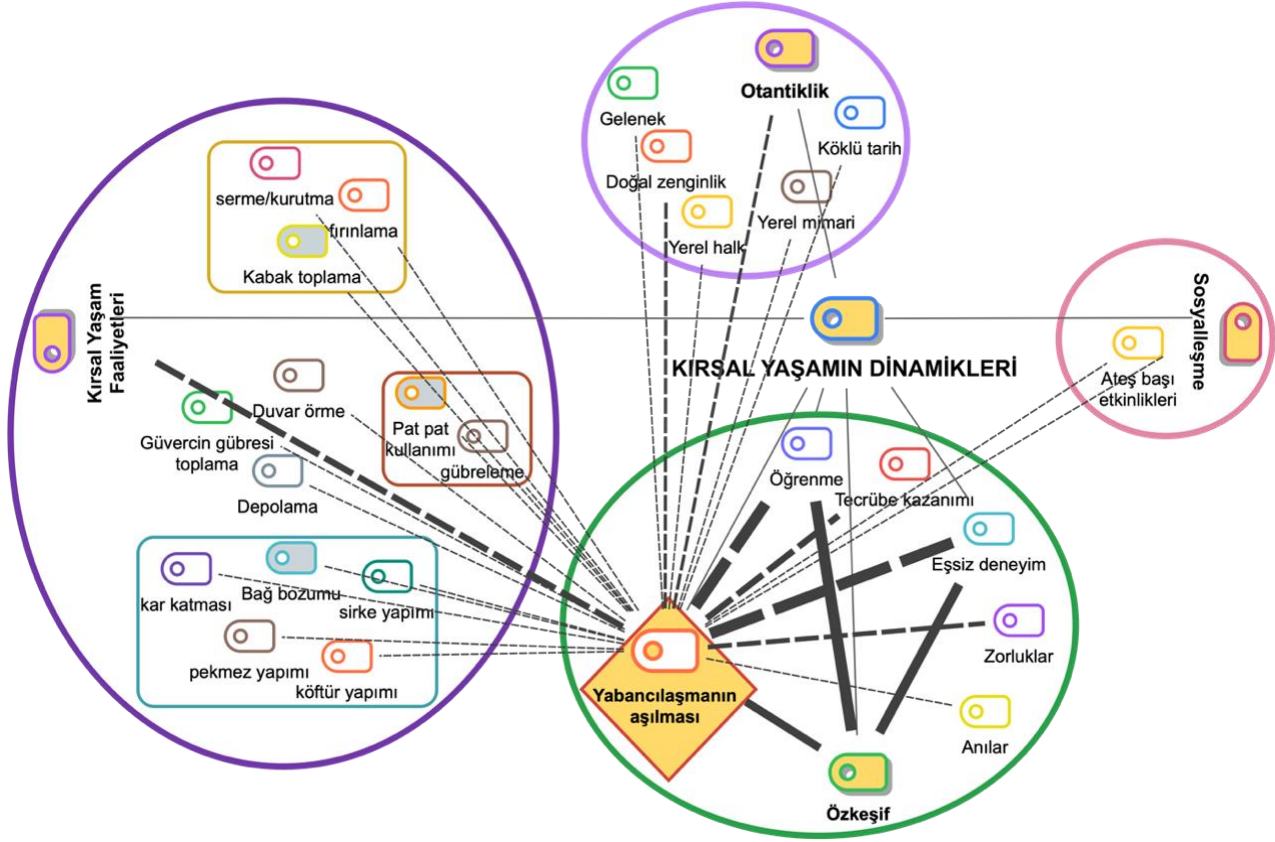
Şekil 5. Temaların Karşılıklı İlişki Haritası



“Kırsal Yaşam Faaliyetleri” teması ile “Öğrenme” kodu arasında çok güçlü bir ilişki, “Zorluklar”, “Eşsiz deneyim”, “Tecrübe kazanımı”, “Yabancılaşmanın aşılması” kodları arasında güçlü bir ilişki görülmektedir. Nitekim, belgesel şehirden uzaklaşarak kırsal yaşamın hem güzel hem de zorlu yönlerini keşfetmeye odaklanan bir içerik sunmaktadır. Öte yandan, kazanılan tecrübeler doğrultusunda köy yaşamının anlatıldığı

kadar “masalsı” olup olmadığı da sorgulanmaktadır. Kırsal yaşama dair deneyim kazanmak amacıyla köyde çeşitli işler yapılmakta, keşifler aracılığıyla benzersiz deneyimler zenginleştirilmekte, doğaya ve bireyin özüne yabancılaşmanın aşılması hedeflenmektedir.

Şekil 6. Yabancılaşmanın Aşılması Kodu ile Karşılıklı İlişkiler Haritası



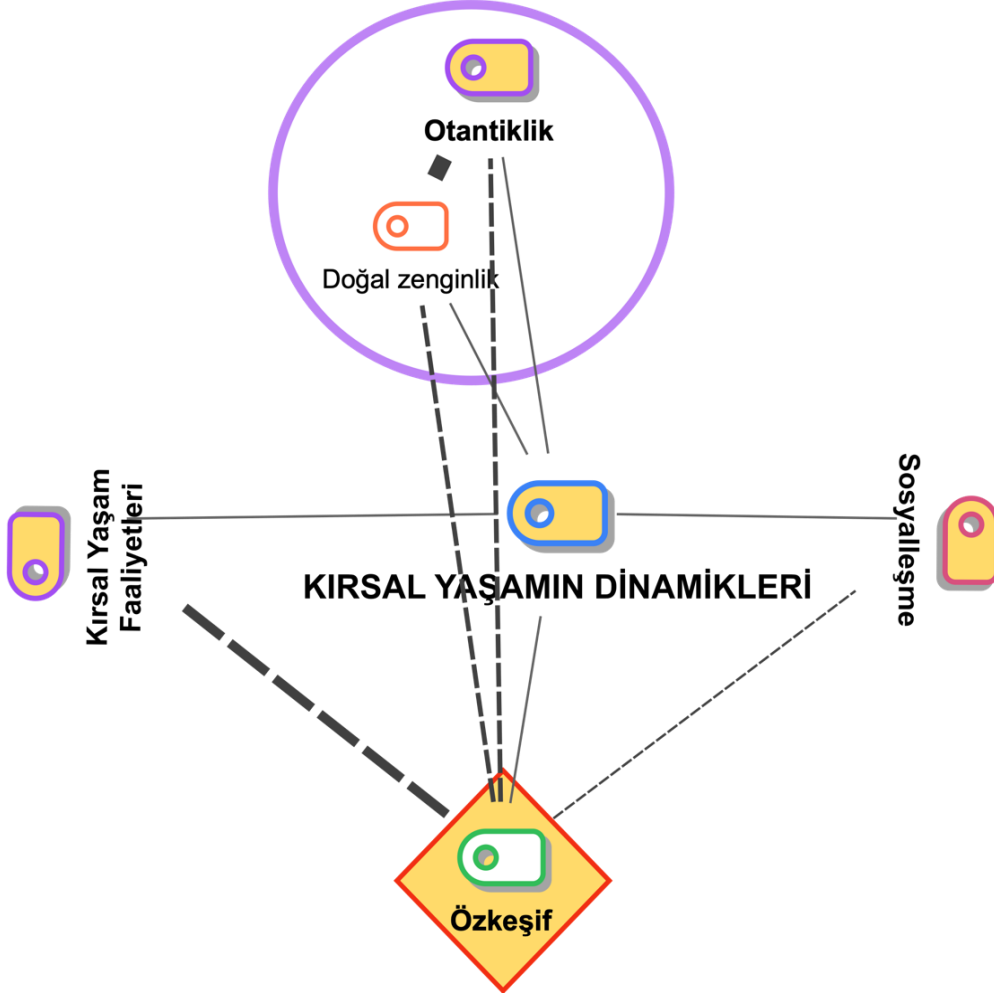
Literatürde, turizmin toplumsal yabancılaşmayı aşmada etkili olduğu ve bireylerin farklı yaşam biçimlerini tanıyıp önyargılarını sorgulamalarına katkı sağladığı vurgulanmaktadır. Kırsal turizm faaliyetlerine katılımın bu süreci tetikleyebileceği ve edinilen deneyimlerin kırsal yaşam fikrini güçlendirebileceği düşünülerek, araştırmada “Yabancılaşmanın Aşılması” kodu ile diğer tema ve kodlar arasındaki ilişkiler analiz edilmiştir. Şekil 6 incelendiğinde; “Yabancılaşmanın aşılması” kodunun yer aldığı “Özkeşif” teması içindeki “Öğrenme” ve “Eşsiz deneyim” kodlarıyla kalın çizgilerle ortaya çıktığı üzere çok güçlü bir ilişkisi olduğu anlaşılmaktadır. Nitekim, kırsal yaşamın gereklilikleri kapsamında yapılan işler ve edinilen bilgiler, öğrenmeyle sonuçlanmakta bu da şehrin dinamiklerine adapte olmuş bireyle kırsal yaşam arasındaki yabancılaşmanın aşılmasında etkili bir rol oynamaktadır. Benzer şekilde kırsal hayatta yaşanan eşsiz deneyimler de kırsal yaşamı daha iyi anlamaya ve dinamiklerine olan yabancılaşmanın aşılmasına yardımcı olmaktadır. Ayrıca kırsal yaşamda edinilen tecrübelerin de yabancılaşmanın aşılmasında etkili olması bağlamında “Yabancılaşmanın aşılması” ve “Tecrübe kazanımı” arasındaki ilişkiyi ortaya çıkarmaktadır.

“Yabancılaşmanın aşılması” kodunun Şekil 6’da da görülebileceği üzere diğer tem ve kodlarla da ilişkisi söz konusudur. Özellikle “Kırsal Yaşam Faaliyetleri” temasıyla kurulan güçlü ilişki, bu tema altındaki kodların da ortaya koyduğu gibi, kırsal yaşamda gerçekleştirilen çeşitli faaliyetlerin bireylerin kırsal yaşamı daha yakından tanımalarına, deneyimleyerek güzelliklerini ve zorluklarını keşfetmesine katkı sağladığını göstermektedir. Bu süreç, yabancılaşmanın aşılmasında önemli bir rol oynamaktadır. Aşağıda yapılan açıklamalara ilişkin bazı veri alıntıları yer almaktadır.

“Alışmaya geldim ya. Valla ben işten kaçmam, tamam mı? Göreceğiz! Şehir hayatının hareketliliğinden sonra, köy hayatının hareketliliği... Bakalım, "şehirden indim köye" hesabı olacak mı? Hacı Abi'nin anlattıklarına bakılırsa yapacak çok iş var! Zaten hareketli bir yapıya sahibim ama köy hayatı hem yavaş hem de bir o kadar da hareketli.”

“Pekmez kaynamaya devam ederken, Ali beni çok enteresan bir yere götürüyor. Bir depo, doğal soğuk hava deposu ve kasalarla limon taşınacakmış. Pekmezi niye bıraktık? Doğal soğuk hava deposu nedir? Limonlar ne alaka diye düşünmeye fırsat kalmadan, beni şok eden şeyi söylüyor. Hadi soğuk hava deposuna, aynen üstümüz falan mezarlık. Nasıl yani, üstü mezarlık mı? Aynen abi. Yardım bekliyorlar. Kıvanç abi, gidelim, yardım edelim.”

Şekil 7. Özkeşif Teması ile Karşılıklı İlişkiler Haritası



Şekil 7'de "Kırsal Yaşamın Dinamikleri" ana-teması kapsamında "Kırsal Yaşam Faaliyetleri", "Sosyalleşme" ve "Otantiklik" temalarında yer alan içeriklerin "Özkeşif" temasının içeriğine yönelik sonuçlar oluşturması (Öğrenme, eşsiz deneyimler yaşama, kırsal yaşama dair tecrübe kazanma, yabancıliğin aşılması ve bu deneyimden çeşitli anılar biriktirme gibi) sebebiyle "Özkeşif" teması odaklı bir ilişki haritası oluşturulmuştur. Buna göre; en güçlü ilişkinin "Kırsal Yaşam Faaliyetleri" ve "Özkeşif" teması arasında çıkması literatürü de doğrular niteliktedir (turizmin bireylerin özkeşif yapmasında, yabancıliğin aşılmasında vb. etkili bir unsur olması). Bununla birlikte "Özkeşif" temasıyla Otantiklik teması arasında güçlü bir ilişki görülürken "Otantiklik" teması altındaki kodlardan "doğal zenginlik" koduyla da güçlü bir ilişki tespit edildiğinden Şekil 7'de bu koda özellikle yer verilmiştir. Son olarak "Özkeşif" temasıyla "Sosyalleşme" teması arasında diğer temalarla olduğu kadar güçlü olmasa da ilişki olduğu görülmektedir. Yapılan açıklamalara örnek teşkil etmesi bakımından aşağıda temalar arası ilişkileri ortaya koyabilecek birkaç veri alıntısı sunulmuştur.

"Pekmez hazır mı? Taş çok mu sıcak acaba? ... Pekmezi yaptık, şimdi tadına bakacağız hem de tandır ekmeğiyle, mis gibi kokuyor Sıcak pekmeze, sıcak ekmek. Aa bu benim yediğim pekmezlerle benzemiyor ama? Burası işin keyifli kısmıydı. Esas şimdi beni bağlara gidip gübreleme işlemi bekliyor. Bunu da neyle yapacağız? Güvercin gübresiyle. Güvercin gübresini toplayacağımız yeri hiç görmedim, ama ekip o kadar tedirgin bakıyor ki, herhalde beni çok zorlu bir görev daha bekliyor. Şimdi güvercin gübresi toplamaya gidiyorum."

"Büyükşehire baktığında, tabii ki hayat yine çok erken başlıyor, yine köydeki gibi. Fiziksel olarak yoruluyorsun, beyin yoruluyorsun. Oradaki olay beyin yorgunluğu abi. Biraz robot gibi yaşıyorsun zaten. Köy yerinde öyle değil. İstedikçe zaman kalkıyorsun. İşine gidiyorsun. İş yok mu? Var. Hatta belki şehirden daha fazla iş var. Ama şehirde bir gün yetmiyor abi. Hem bu kadar sakin görünüp hem de içinde böylesine hareket barındıran bir ortam... Benim için de gerçekten keşfedilmeye değer."

"Niye böyle sessizlik oldu? Sürpriz yapacağız ... Oğlum darbukayı getir, eğlencenin doruğuna geldik, tamamdır. Şimdi Soner kardeşim, iyi çalar. Bir de akşamları böyle hayat yine, hadi bakalım. Bulduğum yerin ne kadar enteresan olduğunu anlatmaya kelimeler yetmiyor. Hacı abi, Ali ve Soner 'le birlikte peri bacalarının altında günü böyle batırmak, hayatım boyunca unutamayacağım özel anlardan biri."

Tablo 1. Şehirden Uzakta Bölümlerinin İçeriği

Bölüm	Bölüm Adı	Kırsal Yaşam Faaliyetler	Görüntüleme Sayısı
1.	Nevşehir	Pekmez, köftür, sirke yapımı, doğal soğuk hava deposu ziyareti, tandır ekmeği yapımı, kabak toplama, güvercin gübresi toplama, pat pat ile tarla sürme, tarla gübreleme, bisiklet tamiri, duvar örme, balon toplama	779 Bin
2.	Rize	Korkuluk yapımı, elmalı baklava yapımı, ahşap işçiliği, kök çıkarma, çay tohumu toplama, Kara Kovan Balını öğrenme	677 Bin
3.	Kilis	Kümes yapımı, ot toplama, zeytin ağacı budama, zeytinyağı sabunu yapımı, toprak sürme, baranlama	358 Bin
4.	Antalya	Soba kurulumu, düğmeli ev onarımı, ekşili tarhana yapımı, ormana bezi üretimi, tahra yapımı, kestane yapımı, yılık atları izleme	289 Bin
5.	Aydın	Kaşık oyma, keçe yapımı, çam fitiği hasadı, kozak kaynatma, patates ekimi, şifalı otlarla çeşitli tarifler deneme	523 Bin
6.	Sinop	Koyun gübresi işleri, poşetten sepet yakımı, çit tamiri, odun kırma, balık avı, mısır unu yapımı, balık ağı tamiri, mısır unuyla hamsi ve mısır ekmeği yapımı	222 Bin
7.	Muğla	İneklerle ilgili işler, keçi tıraşı, kuşkonmaz tarlaması çapalama, kuşkonmaz hasadı, kuşkonmazlı gözleme yapımı, kuşkonmazlı yumurta yapımı yoğurt yapımı, çobanlık, arıcılık.	438 Bin
8.	Isparta	Gül hasadı, kerevit avı, keçi peyniri ve İslamköy ekmeği yapımı, keçi çiftliği, gül bahçeleri ve gül yağı fabrikası ziyareti	197 Bin
9.	Isparta-Gedikli Köyü	Elma hasadı, elmalı-cevizli kurabiye yapımı, sazan avı için ağ örme, balığa çıkma, kuşburnu hasadı, taş duvar tamiri, ağ çekme, tutulan balıklar ile göl manzaralı akşam yemeği	214 bin
10.	Antalya-Geçmen Köyü	Sedir kütükleri seçimi, sedir katranı çıkarma, katranlık kütükten katranlık çıraya, közde yörük dolması, buzağılara süt verme, salatalık hasadı, tarhana yapımı, çıra dizme, gabardıç oyunu oynama.	242 Bin
11.	Burdur	Lavanta hasadı, lavanta yağı üretimi, adaçayı hasadı, adaçayı yağı üretimi, adaçayımdan ürünlerin üretimi, adaçayı kurutma, menemenlik domates biber hazırlama, günlük işler	210 Bin
12.	Antalya-Karavca Köyü	Susam hasadı, kargı toplama, susam silkme, susam kavurma, tahin ve tahinli piyaz yapımı, çatı yapımı, günlük işler	221 Bin
13.	Afyonkarahisar	Kangalların çobanlık yaptığı sürülere tanıklık, taş değirmende arpa öğütme, köpekler için yal kaynatma, kuyruk yağı kavurma, Tınaztepe dağlarında çobanlık, dağ kahvaltısı, haftalık pazar alışverişi, ata tohumları öğrenme, pırasalı haşhaşlı katmer yapımı	365 Bin
14.	Erzurum-Tortum-Pehlivanlı Köyü	Tarla sürme, çapayla patates hasadı, erik pestili ve kızılçık pestili yapımı, at bakımı ve atla tarla sürme, civil peyniri ve peynir helvası yapımı, köprü yapımı, yöresel lezzet tadımı	309 Bin
15.	Aydın-Tekeler Köyü	Zeytin hasadı, nalbantlık öğrenimi, ısırgan otlı börek yapımı, imece usulü taş döşeme, semer yapımı, zeytinyağı üretimi, gençlerle maç yapma	214 Bin
16.	Kadirli	Yaylalardan andız toplama, andızları değirmende yıkama, andızlarla hem pekmez hem de tespih yapımı, sepet örme, ıspanak ve turp hasadı, Ceyhan Nehri'nin kıyısından toplanan taşlarla sanat eseri üretimi, yer fıstığı kavurma	215 Bin
17.	Rize-Dağsu Mahallesi	Arpa hasılı hazırlama, hayvanların bakımı, yardım ediyoruz. Kışlık odun hazırlığı, teleferikle odun taşıma, çay budama hurma hasadı ve hurma kuruşu hazırlama	286 Bin
18.	Bolu-Fırınlık Köyü	Hayvanların yavrulama dönemine tanıklık, çobanlık, büyükbaş, küçükbaş ve diğer çeşitli çiftlik hayvanları ile ilgili işler, tarla için gübre hazırlama, tarla gübreleme, saman takviyesi, balkabaklı gözleme yapımı, günlük işler, üretici olmanın inceliklerini öğrenme, ateş başı sohbetleri	692 bin
19.	Tokat-Niksar	Geleneksel ve modern yöntemle ceviz hasadı, toplanan cevizlerin el değmeden makine yardımı ile soyma, kullanmak için ranza yapımı, cevizleri kurutmak üzere ranzaya serme, Bölgenin yöresel lezzetlerinin tadımı ve köydeki diğer işlere de yardımcı olma	173 Bin

20.	Çorum-Kargı Yaylası	Koyun aşılama, yaylada hayvancılık, şırdan maya yapma, peynir oturaklama, koyun getirme, koyunlara sağlık kontrolü yapma, peyniri tuluma basma, mantar toplama, yaylada piknik	127 Bin
21.	Karaman-Görmeli	Yörük obasında çadır kurma, keçi sağımı, tarhana için talvar yapımı, tulukta ayran dövme, ekşili tarhana için çörtük otu, katran yapımı, tulukta ayran dövme, ekşili tarhana, hindi bakımı, tarhana sıkma, ateş başında tarhana çorbası tadımı	109 bin
22.	Mersin-Mut	İncir hasadı, bereketli hasat bereketli kahvaltı, ahşaptan sergi teli yapımı, taşları kaldırıp kökleri sulama, ceviz toplama, incir kurutma, incir paketleme	123 Bin
23.	Antalya-Kaş	Serada acı biber üretimi ve toplama, ot biçme, koyun kırkma, köpeklere ekmek hazırlama	202 Bin
24.	Bursa-Eskikaraağaç	Kayıkla göl gezisi, göl manzaralı sabah kahvaltısı, domates fideleri ekme, reçelik incir toplama, zeytinlikte ot biçme, balık tutma, balık mezatı ziyareti, kahvede yün çorap örme, incir reçeli, oğul verme	167 Bin
25.	Muğla-Köyceğiz	Büyükbaş sağma, silme ile kovan çoğaltma, sığla ormanında silcan toplama, süt şişeleme ve satma, portakal toplama, kovan tamiri, portakal ağacı bakımı	191 Bin

Kaynak: TRT Belgesel (2025) “Şehirden Uzakta” Youtube platformundan derlenmiştir.

Tablo 1’de de görüldüğü üzere, “Şehirden Uzakta” belgeseli kapsamında Türkiye’nin farklı coğrafi bölgelerine gidilerek yöreye özgü kırsal yaşam faaliyetleri deneyimlenmiştir. Toplam 25 bölümden oluşan belgeselin izlenme sayısı 7 milyon 543 bin olarak tespit edilmiş, her bir bölümün ortalama 301 bin 720 kişi tarafından izlendiği belirlenmiştir. Bu veriler, kırsal yaşam temalı bir belgeselin geniş bir izleyici kitlesine ulaşarak önemli bir etki oluşturduğunu göstermektedir.

Belgeselde, Tablo 1’de yer alan kırsal yaşam faaliyetleri bir kırsal turizm deneyimi çerçevesinde sunulmakla birlikte, temel amaç bireylerin kırsala yerleşme fikrinin uygulanabilirliğini sorgulamaktır. Bu doğrultuda, kırsal yaşamın yalnızca cazip yönleri değil, aynı zamanda karşılaşılan zorluklar da görsel unsurlar, anlatımlar ve diyaloglar aracılığıyla detaylı bir şekilde ortaya konulmaktadır.

Sonuç, Tartışma ve Öneriler

Dünya nüfusunun yarısından fazlası kentlerde yaşamaktadır (United Nations Human Settlements Programme, 2022). Ancak zamanla kültürel çevrenin, kendi kökenindeki doğal unsurlara yabancılaşma süreci (Yamaç Erdoğan ve Erdoğan, 2022), otantiklik arayışıyla ilişkilenen değerlere ulaşmayı zorlaştırmaktadır (Bakari, 2015). Otantiklik ile temas kurma arayışının bir aracı olabilecek nitelikteki turizmin, bu işlevini her zaman ortaya koyabilmesi mümkün olmamaktadır. Öyle ki turizm faaliyetleri köken arayışına cevap vermeyen nitelikte (Wang, 1999) yalın deneyimler içerebilmektedir. Bu durum yabancılaşmanın aşılmasını değil (Redford, 1984); sürdürülmesini (Aktaş Polat ve Polat, 2016) desteklemektedir. Kurumsallaşmamış turizm (Cohen, 1972) ve anlam arayışı vurgusuyla şekillenen turizm deneyimi (Cohen, 1979), turizm faaliyetlerinde öz-kimlik (Desforges, 2000: 937) ve kendilik arayışına (Wearing and Deane, 2003: 5) odaklanılmasını sağlar. Yalnızca bakış açısını (Erdoğan ve Kingır, 2019) değil, aynı zamanda davranış değişimini de (Pung vd., 2020) etkileyen turizm faaliyetlerinin, yabancılaşmaya neden olan kentsel yaşamdan uzaklaşıp kırsal yaşama dönüş üzerindeki anlamlı etkisi dikkat çekicidir.

Yukarıda bahsi geçen anlamlı etkinin ortaya konulması amacıyla yürütülen araştırmada özellikle kırsal yaşam temelli faaliyetler ve otantiklik üzerinden sağlanan özkeşif ön plana çıkmaktadır. Kırsal yaşamın gündelik yaşam pratikleri arasında olan toprağı işleme, hasat etme, üretim yapma ve depolama gibi eylemlerin kentsel yaşamdan farklılaşan kendine has yönleri bulunmaktadır. Bu bakımdan araştırmada kırsal yaşamın benzersiz ve öğretici deneyimler sunduğu vurgulanmıştır. Ayrıca doğal zenginlik ve yerel halkın otantik yapısının önemi de belirtilmiştir. Kırsal turizm vasıtasıyla edinilen deneyimlerin, yabancılaşmanın aşılmasındaki payı üzerinde ayrıca durulmuştur.

Çalışmadan elde edilen sonuçlar, kırsal yaşamın dinamiklerini anlamaya yönelik farklı bakış açıları ve deneyimler sunmaktadır. Bireylerin kırsal yaşama ilgisinin romantize edilmiş bir özlem mi yoksa gerçekçi bir dönüşüm süreci mi olduğunu da sorgulayan araştırma, kırsal yaşamın sunduğu doğayla bütünleşme, özgürlük hissi ve kendine yeterlilik gibi cazip unsurların yanı sıra, fiziksel ve sosyal zorlukları da özellikle ilgili belgeselde geçen diyaloglardaki veri alıntılarıyla gözler önüne sermektedir. Örneğin, belgeselde geçen şu ifadede;

“Şehir hayatından buralara gelip öze dönüş bedensel olarak ayrı bir yorgunluk ama en önemlisi de insanoğlunu kendi kendine sorguluyor. Bu da müthiş bir deneyim. Gerçekten zor ama insanoğlu neden olmasın diyor tabii. Bu coğrafyanın bana kattığı özgürlük hissi paha biçilmez. Giderken şuraya da şehirden uzakta yaşamak isteyen bir Kıvanç Kasabalı çizelim.” (TRT Belgesel, 2025).

şehir hayatının birey üzerinde yarattığı fiziksel ve zihinsel yıpranmanın yanında kırsal yaşamın birey üzerinde yarattığı fiziksel ve zihinsel etkiler vurgulanmaktadır. Elbette şehir hayatından kırsal bir bölgeye geçiş de çeşitli fiziksel zorluklar oluşturabilmekte, aynı zamanda bireyi içsel bir sorgulama sürecine yönlendirmektedir. Bu bağlamda, kırsal yaşamın motivasyon kaynağının temelinde bireye sunulan özgürlük hissi yer aldığını söylemek de mümkündür. Bununla birlikte kırsal yaşamda edinilen deneyimler, bireylerin özkeşif yapmalarına ve hayata yeni pencerelerden bakmalarına yardımcı olarak mevcut şehir yaşantılarının sınırlarını yeniden sorgulamalarına teşvik edebilir.

Kırsal yaşama geçiş sürecinde bireylerin kararlarını etkileyen temel unsurların, kırsal turizm aracılığıyla önceden deneyimlenmesi önemli bir aşama olabilir. Bu bağlamda, çalışmanın bulgularından hareketle kırsal yaşama yönelimi şekillendiren faktörler arasında; bireyin özgürlük ve bağımsızlık algısının güçlenmesi, doğayla bütünleşme ve yeni deneyimler edinme fırsatı, stres ve kent yaşamının getirdiği baskılardan uzaklaşarak huzur ve yaşam kalitesinin artırılması, doğal ve sağlıklı beslenme imkânı, tüketici kimliğinden üretici konumuna geçiş yaparak kendine yeterlilik kazanma, samimi sosyal ilişkiler yoluyla topluluk bilinci ve aidiyet duygusunun gelişmesi, çevresel kirlilikten uzak bir yaşam arayışı ve bireyin kendini keşfetme arzusu yer almaktadır. Bu unsurların birey üzerindeki etkilerinin anlaşılması, kırsal yaşama yönelik eğilimlerin daha gerçekçi bir çerçevede değerlendirilmesine katkı sağlayacaktır. Kırsal yaşamın birey üzerindeki psikolojik ve sosyal etkileri, kentten kırsala göç eğilimini artıracak önemli unsurlar arasındadır. Ancak bu geçiş sürecinin planlı ve bilinçli şekilde yürütülmesi, bireylerin kırsal hayata daha kolay adapte olmalarını sağlayacaktır.

Kırsal alana yerleşme, bireylerin doğa ile daha yakın bir ilişki kurarak çevre bilincinin artmasına ve sürdürülebilir yaşam tarzlarını benimsemelerine yardımcı olmakla kalmaz, doğal kaynakların korunması ve çevre dostu uygulamalarla birlikte kırsal kalkınmanın sürdürülebilir bir şekilde gerçekleşmesini sağlar. Bu süreç, yalnızca bireylerin değil toplumsal düzeyde çevre bilincinin yayılmasına katkıda bulunur. Kırsal alanlardaki istihdamın tarım ve hayvancılıkla sınırlı kalmaması, kırsal turizm, ekoturizm, dijital girişimcilik gibi farklı iş kollarıyla geliştirilmesi de büyük öneme sahiptir. Eğitimde fırsat eşitliği sağlamak adına kırsal alanlarda özellikle dijitalleşmenin geliştirilmesi ve uzaktan eğitim altyapısının güçlendirilmesiyle öğrencilerin zengin ve kaliteli içeriklere ulaşması sağlanabilir (Adak, 2005). Sağlık hizmetlerinin kırsal bölgelerde gelişimi için mobil klinikler oluşturulabilir tele-sağlık hizmetleri sunulabilir, sağlığa erişimde ulaşım imkanları artırılabilir (Demir Avcı ve Gözüm, 2018). Ayrıca sosyal ve kültürel aktivitelerin artırılmasıyla kırsal yaşam daha cazip hale getirilebilir böylece kırsalda yaşamın sürdürülebilirliği desteklenebilir.

Çalışmanın yalnızca bir belgesel bölümü üzerinden yapılan bir analizle sınırlı olmasından hareketle kullanılan yöntem ve veri kaynakları belirli bir çerçevede çıkarım yapmaya olanak sağlamaktadır. Nitekim kırsala göç eden bireylerle doğrudan görüşmeler yapılması ve kırsala göçün uzun vadeli sonuçlarının takip edilmesi, bu tür çalışmaların daha geniş bir perspektiften değerlendirmesine olanak sağlayacaktır. Bu kapsamda yapılacak yeni araştırmalarda kırsal yaşama geçiş sürecinin sürdürülebilirliğini ve bireyler üzerindeki uzun vadeli etkilerini daha iyi anlamaya odaklanan çalışmalar yapılabilir. Şehirden kırsala göç eden bireylerin kırsalda doğmuş bireylerle yaşam kalitesi ve adaptasyon süreçleri açısından kıyaslanması, kırsal yaşama geçiş sürecinin daha iyi anlaşılmasına yardımcı olabilir. Ayrıca şehirden kırsala yerleşmiş kişilere ulaşarak bu kişilerin psikolojik iyi oluşu, mutluluk düzeyleri, stres faktörleri, kırsal yaşamın getirdiği sosyal ve ekonomik zorluklar üzerine çalışmalar yapılması da önerilmektedir.

Kaynakça

- Adak, N. (2005). Kırsal/kentsel kesimde eğitim ve istihdam. *Journal of Academic Studies*, 6(24). 97-108.
- Aktaş Polat, S., ve Polat, S. (2016). Turizm perspektifinden yabancılaşmanın sosyo-psikolojik analizi: günlük yaşamdan turistik yaşama yabancılaşma döngüsü. *Sosyoekonomi*, 24(28), 235-254. <https://doi.org/10.17233/se.29769>
- Bakari, M. E.-K. (2015). Sustainability and contemporary man-nature divide: Aspects of conflict, alienation, and beyond. *Consilience*, (13), 195-215. <http://www.jstor.org/stable/26427279>
- Bell, S., Tyrväinen, L., Sievänen, T., Pröbstl, U., ve Simpson, M. (2007). Outdoor recreation and nature tourism: A European perspective. *Living Reviews in Landscape Research*, 1(2), 1-46.

- Cai, L., Qiu, S., Huang, Z., ve Lehto, X. (2018). Back-to-trueself as an identity element of Indiana rural tourism. *The Journal of Rural and Community Development*, 13(3), 78-91.
- Carneiro, M. J., Lima, J., and Silva, A. L. (2015). Landscape and the rural tourism experience: identifying key elements, addressing potential, and implications for the future. *Journal of Sustainable Tourism*, 23(8-9), 1217-1235. <https://doi.org/10.1080/09669582.2015.1037840>
- Castilla-Polo, A., Huete-Nieves, R., Mantecón, A., ve Rosa-Jiménez, C. (2022). Explaining the complexity in the tourism-migration conceptual framework. *Current Issues in Tourism*, 26(3), 358-379. <https://doi.org/10.1080/13683500.2022.2084717>
- Cerrahoğlu, Z. (2021). Doğaya dönüş temasının ekolojik karşılıkları: Koca Dünya (2016) ve Yuva (2018) filmleriyle insan-doğa ilişkisi üzerine düşünmek. *SineFilozofi*, 6(Sp. Iss.), 491-514.
- Cohen, E. (1972). Toward a sociology of international tourism”, *Social Research*, 39(1), pp.164-182. <https://www.jstor.org/stable/40970087>
- Cohen, E. (1979). A phenomenology of tourist experiences. *Sociology*, 13(2), 179-201. <https://doi.org/10.1177/003803857901300203>
- Demir Avcı ve Gözüm, S. (2018). Kırsal alanda yaşayan yaşlılar için sağlık hizmeti sunum modelleri ve tele-sağlık. *Turkish Journal of Family Medicine and Primary Care*, 12(1), 56-67.
- Desforges, L. (2000). Traveling the world: Identity and travel biography. *Annals of Tourism Research*, 27(4), 926-945. [https://doi.org/10.1016/S0160-7383\(99\)00125-5](https://doi.org/10.1016/S0160-7383(99)00125-5)
- Ener Su, A. (2023). Susturulmuş doğaya ses veren bir eser: Küçük toplayıcının büyük macerası/yolculuğu. *Korkut Ata Türkiyat Araştırmaları Dergisi*, (13), 428-441.
- Erdoğan, Ç., ve Kınır, S. (2019). Turistik deneyimlerin bilişsel edinim bağlamında değerlendirilmesi. *International Social Sciences Studies Journal*, 5(48), 6074-6084. 10.26449/sss.1830
- Ertene, M. (2024). Çağdaş sanat: Doğadan kopuş mu, doğaya dönüş mü? *MSGSÜ Sosyal Bilimler*, (30), 15-31.
- Genç, F. N. (2014). Gecekonduyla mücadeleden kentsel dönüşüme Türkiye’de kentleşme politikaları. *Adnan Menderes Üniversitesi Sosyal Bilimler Enstitüsü Dergisi*, 1(1), 15-30.
- Gökulu, G. (2010). Kent güvenliği kentleşme ve suç ilişkisi. *Atatürk Üniversitesi İktisadi ve İdari Bilimler Dergisi*, 24(1), 209-226.
- Hall, C. M. ve Williams, A. M., (2000). Tourism and migration: new relationships between production and consumption. *Tourism geographies*, 2(1), 5-27.
- Hall, D. (2022). Sustainable rural tourism and rural change. In *Winning and Losing* (pp. 72-89). Routledge.
- Işık, Ş. (2005). Türkiye’de kentleşme ve kentleşme modelleri. *Ege Coğrafya Dergisi*, 14(1-2), 57-71.
- Kayıhan, K. S. ve Tönük, S. (2011). Sürdürülebilirlik bilincinin inşa edileceği binalar olma yönü ile temel eğitim okulları. *Politeknik Dergisi*, 14(2), 163-171.
- Kaypak, Ş. (2013). Modernizmden postmodernizme değişen kentleşme. *Global Journal of Economics and Business Studies*, 2(4), 80-95.
- Keleş, R. (2010). Türkiye’de kentleşme kime ne kazandırıyor? *İdealkent*, 1(1), 28-31.
- Murdoch, J., ve Miele, M. (1999). ‘Back to nature’: changing ‘worlds of production’ in the food sector. *Sociologia Ruralis*, 39(4), 465-483.
- Önen, S. (2018). Return to the nature from city: “Strangers” of nature in the literature kentten doğaya dönüş: Edebiyatta doğadaki “yabancılar”. Ş. Aslan ve B. Erdağı (Eds.), Current debates in sociology & philosophy (ss. 95-102), İstanbul: IJOPEC Publication.
- Özyakışır, D. (2017). Göç ve turizm ilişkisi: Kars için teorik bir analiz. *Kafkas Üniversitesi İktisadi ve İdari Bilimler Fakültesi Dergisi*, 8(15), 151-170.
- Pung, J. M., Gnoth, J., ve Del Chiappa, G. (2020). Tourist transformation: Towards a conceptual model. *Annals of Tourism Research*, 81, 102885. <https://doi.org/10.1016/j.annals.2020.102885>

- Redfoot, D. L. (1984). Touristic authenticity, touristic angst, and modern reality. *Qualitative Sociology*, 7(4), 291-309. <https://doi.org/10.1007/BF00987097>
- Saatçioğlu, E. (2016). Halikarnas Balıkcısı'nın Aganta Burina Burinata romanını ekoeleştirel bakışla okumak. *Celal Bayar Üniversitesi Sosyal Bilimler Dergisi*, 14(01), 581-600.
- Sağlam, S. (2006). Türkiye'de iç göç olgusu ve kentleşme. *Hacettepe Üniversitesi Türkiyat Araştırmaları (HÜTAD)*, (5), 33-44.
- Sarı, Ö., ve Meydan Uygur, S. (2024). A research on the relationship between tourism and migration. *Journal of Hospitality and Tourism Insights*, 7(1), 523-540.
- Sharma, P. (2003). Urbanization and development. *Population Monograph of Nepal*, 1, 375-412.
- Shields, R. (1996). A guide to urban representation and what to do about it: alternative traditions of urban theory. *Re-Presenting the City: Ethnicity, Capital and Culture in the Twenty-First Century Metropolis*, 227-252.
- Smart, A., ve Smart, J. (2003). Urbanization and the global perspective. *Annual Review of anthropology*, 32(1), 263-285.
- Tang, L. (2017). The Overview of the origin and research of rural tourism development. In *7th International Conference on Management, Education, Information and Control (MEICI 2017)* (pp. 448-452). Atlantis Press.
- Taşkıran, A., Akmeşe, K. A., ve Sezgin, M. (2023). Tarım turizminin Türkiye ve dünyadaki gelişimi üzerine bir araştırma. *Selçuk Turizm ve Bilişim Araştırmaları Dergisi*, (4), 72-88.
- TRT Belgesel (2025). *Şehirden Uzakta | TRT Belgesel* [Youtube kanalı]. YouTube. Erişim Tarihi: 12.01.2025, https://www.youtube.com/playlist?list=PL1NMKszIR_pRoAaJVrf7PHq0oDZHC6pVj
- TRT Belgesel. (2020, Aralık 28). *Şehirden Uzakta | Nevşehir | TRT Belgesel* [Video]. YouTube. <https://www.youtube.com/watch?v=G4XFMs7h3Ho&t=1540s>
- Tunçer, P. (2019). Türkiye'de kentleşme politikaları. *The Journal of Academic Social Science Studies*, 7(37), 275-290.
- TÜİK, 2025. Adrese Dayalı Nüfus Kayıt Sistemi Sonuçları, 2024. (Sayı: 53783). <https://data.tuik.gov.tr/Bulten/Index?p=Adrese-Dayali-Nufus-Kayit-Sistemi-Sonuclari-2024-53783> (Erişim Tarihi: 02.01.2024).
- Vlahov, D., ve Galea, S. (2002). Urbanization, urbanicity, and health. *Journal of Urban Health*, 79, S1-S12.
- Yahyagil, M. Y. (1998). Kentlerin kültürün gelişmesindeki etkileri. *Istanbul Journal of Sociological Studies*, (25), 105-120.
- Yamaç Erdoğan, Z. ve Erdoğan, Ç. (2022). Toplumsal organlara yabancılaşmanın aşılmasında müzelerin işlevi: T.C. Polis Müzesi, *Journal of Tourism & Gastronomy Studies*, 10(4), 3774-3777.
- Yıldırım, A. (2004). *Kentleşme ve kentleşme sürecinde göçün suç olgusu üzerindeki etkileri*, (Yayınlanmamış Yüksek Lisans Tezi) Ankara Üniversitesi, Sosyal Bilimler Enstitüsü.
- Yılmaz, E., ve Çiftçi, S. (2011). Kentlerin ortaya çıkışı ve sosyo-politik açıdan Türkiye'de kentleşme dönemleri. *Elektronik Sosyal Bilimler Dergisi*, 10(35), 252-267.
- United Nations Human Settlements Programme. (2022). *World Cities Report 2022: Envisaging the future of cities*. United Nations Research Institute for Social Development.
- Wang, N. (1999). Rethinking authenticity in tourism experience. *Annals of Tourism Research*. 26(2), 349-370. 10.1016/S0160-7383(98)00103-0
- Wearing, S., ve Deane, B. (2003). Seeking self: Leisure and tourism on common ground. *World Leisure Journal*, 45(1), 4-12. <https://doi.org/10.1080/04419057.2003.9674300>